



RELATÓRIO ANUAL 2022



SUMÁRIO

03

Apresentação

21

Governança e Integridade

40

Estratégia

53

Sustentabilidade

60

Investimentos

80

Desempenho

109

Gestão de relacionamentos

128

Sobre o relatório

133

Sumário de Conteúdo da GRI e SASB

140

Créditos



O sumário principal e os internos são interativos. Clique sobre o tema e vá direto para o capítulo ou tópico escolhido.

A close-up photograph of two people in business attire shaking hands. The person on the left is wearing a grey suit jacket over a white shirt and a dark tie. The person on the right is wearing a dark pinstriped suit jacket. The background is a blurred office environment. A red graphic element is in the top right corner, and a blue graphic element is in the bottom left corner. A thin orange line runs diagonally across the image.

APRESENTAÇÃO

04 Sobre a Previ

10 Participação em Iniciativas

12 Prêmios e reconhecimentos

14 Mensagem das lideranças

SOBRE A PREVI

| GRI 2-1, 2-6 |

A Caixa de Previdência dos Funcionários do Banco do Brasil, Previ, é uma entidade fechada de previdência complementar, sediada no Rio de Janeiro (RJ). Criada em 16 de abril de 1904, hoje é a maior entidade fechada de previdência complementar do País com cerca de 200 mil associados e R\$ 268 bilhões sob sua administração. Entre os associados, incluem-se funcionários e aposentados do Banco do Brasil, seus familiares, pensionistas e funcionários do quadro próprio da Previ.

Os recursos da Previ são provenientes das contribuições de associados e associadas, e dos patrocinadores, o Banco do Brasil e a própria Previ. Os valores são investidos de maneira diversificada, de acordo com a Política de Investimentos de cada plano. O objetivo é buscar a melhor rentabilidade possível a fim de cumprir com o dever fiduciário de pagamento de benefícios, razão de ser da Previ.

Os colegiados da Previ são compostos, em igual número, por representantes eleitos pelos

associados e indicados pelo patrocinador Banco do Brasil. Esse modelo de governança garante a paridade tanto na Diretoria Executiva quanto nos Conselhos. [Leia mais sobre o assunto na página 22, em Governança Corporativa.](#)

Considerada pela Superintendência Nacional de Previdência Complementar (Previc) uma Entidade Sistemicamente Importante (ESI) para o mercado brasileiro, é uma das maiores investidoras institucionais e uma das maiores pagadoras de benefícios do País. A Previ também é uma referência em capacidade financeira, expertise técnica e gestão de aspectos ambientais, sociais, de governança e de integridade (ASGI) em seu portfólio.

Além da reconhecida excelência técnica, o corpo funcional da Previ é formado por funcionários do Banco do Brasil e da própria Entidade, que trabalham para garantir aos associados o pagamento de benefícios complementares aos da Previdência Oficial de forma eficiente, segura e sustentável.



Para manifestar dúvidas ou sugestões sobre este relatório, contate: ri@previ.com.br

Direcionadores empresariais

Propósito, Missão, Visão e Valores



PROPÓSITO

Cuidar do futuro das pessoas.



MISSÃO

Garantir o pagamento de benefícios a todos nós, associados, de forma eficiente, segura e sustentável.



VISÃO

Ser referência na gestão de soluções previdenciárias por sua eficiência, sustentabilidade e governança.

VALORES

Tendo a ética por fundamento, a Previ segue valores sólidos em sua atuação:

Foco do associado - É o olhar dos associados, como donos, que direciona a Previ.

Integridade - É o respeito incondicional aos nossos princípios e valores éticos e às normas internas e externas.

Transparência - É a disponibilização clara e tempestiva de informações para nossos públicos.

Comprometimento - É a identificação e envolvimento total com o cumprimento de nossa Missão.

Inovação - É identificar e desenvolver novas ideias para fazer melhor no dia a dia.

Eficiência - É a busca constante pela excelência na gestão de processos e recursos.

Integração - É o trabalho colaborativo em busca de um objetivo comum.



Planos de benefícios

| GRI 2-6 |

A Previ faz a gestão de quatro planos de benefícios: Plano 1, Previ Futuro, Previ Família e Carteira de Pecúlios (Capec).

O Plano 1, de benefício definido, é destinado a funcionários do Banco do Brasil e membros do quadro próprio da Previ admitidos até dezembro de 1997. O plano, fechado para novas adesões desde então, concentra a maior parte dos investimentos da Entidade e tem quase a totalidade de seus participantes já em gozo de benefícios. As contribuições básicas feitas ao plano pelos associados possuem contrapartida do patrocinador. Ou seja: o associado não contribui sozinho. O patrocinador faz uma contribuição de igual valor. Em 2022, foram pagos aos seus associados aproximadamente R\$ 15,3 bilhões em benefícios, sem considerar o adiantamento do INSS e os valores referentes ao Grupo Pré-67.

O Previ Futuro é um plano de contribuição variável, de adesão voluntária, destinado a funcionários do Banco do Brasil admitidos a partir de 1998 e de funcionários da própria Previ.

Tem a grande maioria de seus participantes ainda em atividade. Assim como acontece no Plano 1, as contribuições básicas feitas por participantes do plano possuem contrapartida do patrocinador. O mesmo acontece com as contribuições adicionais da modalidade 2B.

O Previ Família é um plano instituído de contribuição definida e com contribuições exclusivas dos participantes, sem patrocínio. Foi lançado, em março de 2020, para estender a solidez da Previ aos familiares dos associados, além de ser opção de diversificação e estratégia de investimento para os próprios associados, que também podem se filiar.

A Capec oferece pecúlios em caso de falecimento dos participantes, ou dos seus cônjuges/companheiros, e em caso de invalidez. Pecúlio é um benefício previdenciário pago em parcela única ao beneficiário.

As características de cada um, incluindo o desempenho no período, estão detalhadas na [página 82](#).



Em 2022, foram pagos aos seus assistidos aproximadamente **R\$ 15,3 bilhões** em benefícios.

Planos Administrados

Planos	Características	Perfil	Destaques de 2022
Plano 1	Plano já maduro e constituído na modalidade de benefício definido. Fechado para novas adesões.	Inclui os funcionários do Banco do Brasil e do Quadro Próprio da Previ admitidos até 23 de dezembro de 1997.	<ul style="list-style-type: none"> ● Alcançou rentabilidade acima da meta atuarial, justificada pelo bom desempenho dos ativos e pelo êxito no acordo judicial das OFNDs*, que trouxe R\$ 3,1 bilhões em precatórios a receber. ● Redução da taxa de carregamento de 4% para 3,5%, que passou a vigorar a partir de abril de 2022.
Previ Futuro	Plano constituído na modalidade de contribuição variável de adesão voluntária, em fase de acumulação de recursos.	Inclui os funcionários do Banco do Brasil e da Previ admitidos após 23 de dezembro de 1997.	<ul style="list-style-type: none"> ● Novo regulamento aprovado no final do mês de setembro. ● Filiação de quase 3 mil novos participantes oriundos de concurso realizado pelo BB no final de 2021. ● Apresentou resultado superavitário** mesmo com a rentabilidade abaixo da meta atuarial. Esse fato se deu, principalmente, por meio de oscilações positivas para o plano nos eventos biométricos observados durante o ano. ● Esse movimento é natural, positiva ou negativamente, quando a análise é realizada em um recorte de curto prazo, e está em constante monitoramento pela gestão atuarial da Previ. ● Redução da taxa de carregamento de 4% para 3,5%, que passou a vigorar a partir de abril de 2022.
Previ Família	Plano de contribuição definida, destinado a familiares e associados da Previ.	Associados da Previ e seus familiares até o 3º grau (se consanguíneos) ou até o 2º grau (por afinidade).	<ul style="list-style-type: none"> ● Em seu terceiro ano de existência, passou a figurar na lista dos 15 maiores planos instituídos do Brasil, segundo a Abrapp, com um patrimônio acumulado de R\$ 262,87 milhões.

Planos	Características	Perfil	Destaques de 2022
Carteira de Pecúlios (Capec)	Plano que paga pecúlios em caso de falecimento dos participantes, ou dos seus cônjuges/companheiros, e em caso de invalidez.	Aberto para a filiação de todos os funcionários do Banco do Brasil (inclusive os oriundos de bancos incorporados) e integrantes do quadro próprio da Previ. Funcionários da ativa podem se inscrever no pecúlio Morte em qualquer idade e no pecúlio Invalidez até os 55 anos. O limite de idade de 55 anos vale também para a admissão da inscrição de aposentados no pecúlio Morte e de cônjuges/companheiros no pecúlio Especial. No pecúlio Manutença, somente poderá se inscrever o cônjuge/companheiro que seja integrante do pecúlio Especial, em qualquer idade.	<ul style="list-style-type: none"> Os óbitos voltaram aos patamares esperados, após o pico da pandemia de Covid-19 em 2021.

* **OFND:** Acordo assinado entre a Procuradoria Regional da União e a Associação Brasileira das Entidades Fechadas de Previdência Complementar (Abrapp), que representava os fundos de pensão. Foi realizada a revisão dos critérios de correção monetária das Obrigações do Fundo Nacional de Desenvolvimento (OFNDs), com a Previ recebendo R\$ 3,1 bilhões em títulos precatórios federais.

****SUPERÁVIT PREVI FUTURO:** O Previ Futuro é um plano de Contribuição Variável. Conta com uma fase de acumulação na modalidade de Contribuição Definida, em que as reservas são individuais, e outra fase de Benefício Definido, para os associados que estão recebendo aposentadoria ou pensão, em que a reserva é coletiva (mútuo). Resultados superavitários ou deficitários só se aplicam à etapa de Benefício Definido.

As contribuições dos participantes e dos patrocinadores (Banco do Brasil, no caso dos funcionários cedidos, e Previ, para seu quadro próprio) são investidas de acordo com as Políticas de Investimentos de cada plano, levando-se em consideração os cenários macroeconômicos, o Planejamento Estratégico e Tático e as diretrizes Ambientais, Sociais, de Governança e de Integridade (ASGI) definidas pela Previ. [Leia mais nas páginas 62, 65 e 74.](#)

Como são garantidos os benefícios

Recursos

Contribuições dos participantes e dos patrocinadores (Plano 1 e Previ Futuro) ou apenas do participante (Previ Família).



Investimentos

- Renda fixa
- Renda variável
- Investimentos imobiliários
- Investimentos no exterior
- Investimentos estruturados
- Operações com participantes

Patrimônio de cobertura do plano

Formado pelas contribuições e pela rentabilidade dos investimentos em que foram aplicadas.



PARTICIPAÇÃO EM INICIATIVAS

| GRI 2-28 |

A participação da Previ em iniciativas coletivas de mercado tem como objetivo fortalecer sua posição como pagadora de benefícios de longo prazo e investidora responsável.

A Entidade é integrante do grupo pioneiro de signatários dos Princípios para o Investimento Responsável (PRI, do inglês *Principles for Responsible Investment*), comunidade global voltada à definição e à implantação de conceitos e práticas de investimentos sustentáveis, criada com o apoio da Organização das Nações Unidas (ONU), em 2006. Em 2022, o Diretor de Investimentos Denísio Liberato foi eleito para o Conselho Global da Iniciativa. Com isso, a partir de janeiro de 2023, a Previ voltou a representar a América Latina no Conselho do PRI.

Em 2006, a Previ também aderiu ao Pacto Global. Trata-se de uma iniciativa desenvolvida pela Organização das Nações Unidas – ONU,

com o objetivo de mobilizar a comunidade internacional para adoção, em suas práticas de negócios, de valores fundamentais e internacionalmente aceitos nas áreas de direitos humanos, relações de trabalho, meio ambiente e combate à corrupção que se refletem em 10 princípios. Participam dessa iniciativa vários agentes da ONU, sindicatos, ONGs e empresas de diversos segmentos.

Desde 2005, a Previ participa, como signatária, das edições global e nacional do Relatório Carbon Disclosure Project – CDP, com o objetivo de atuar como impulsionadora de políticas de sustentabilidade ambiental e social.

O projeto é a maior iniciativa global que abrange as áreas de responsabilidade social, sustentabilidade, mercado financeiro e mudanças climáticas.

A Previ é signatária e participa de iniciativas nacionais voltadas à integridade e boas práticas de governança no meio corporativo, como o Pacto Empresarial pela Integridade e Contra Corrupção e o GT Integridade, ambos no Instituto Ethos, o Código Brasileiro de Stewardship, a iniciativa Investidores pelo Clima (IPC), entre outras.

O Relatório Global apresenta informações sobre a emissão de gases de efeito estufa que interferem diretamente na formação do clima da Terra, fornecidas voluntariamente pelas maiores empresas mundiais. O projeto é administrado pela Rockefeller Philanthropy Advisers com recursos provenientes do Carbon Trust, organização financiada pelo Governo da Grã-Bretanha e conta com o apoio do Programa das Nações Unidas para o Meio Ambiente.

No Brasil, a Previ participa da Associação Brasileira das Entidades Fechadas de Previdência Complementar (Abrapp) desde sua fundação em 1978. Está presente no Conselho Deliberativo da associação, que discute importantes medidas para o fortalecimento do segmento de previdência complementar no País,

como a autorregulação, e em diversas comissões técnicas, por meio das quais desenvolve e compartilha conhecimento técnico sobre a gestão de planos de benefícios previdenciários.

Além disso, a Previ é signatária e participa de iniciativas nacionais voltadas à integridade e boas práticas de governança no meio corporativo, como o Pacto Empresarial pela Integridade e Contra Corrupção e o GT Integridade, ambos no Instituto Ethos, o Código Brasileiro de Stewardship, a iniciativa Investidores pelo Clima (IPC), o Instituto Brasileiro de Governança Corporativa (IBGC), o Movimento Empresarial pelo Desenvolvimento da Mulher: + Mulher 360 e a Iniciativa Empresarial pela Igualdade Racial.



PRÊMIOS E RECONHECIMENTOS



Ranking Top 5 do Bacen

No ano de 2022, por sete vezes consecutivas, a Previ acertou as projeções da taxa Selic, figurando em primeiro lugar no ranking Top 5 da Pesquisa Focus – sistema administrado pelo Banco Central (Bacen) para coletar as projeções elaboradas por mais de uma centena de instituições que atuam no mercado, incluindo bancos, grandes empresas, consultorias especializadas e gestoras de recursos. Esse reconhecimento reforça a qualidade do time de analistas de cenários da Previ, que prepara as análises e as construções de cenários macroeconômicos. A previsão de índices proporciona mais efetividade para as Políticas de Investimento e segurança para os planos e seus associados.



PRI Awards 2022

De 2019 até 2021, a Previ liderou um trabalho sobre integridade com o apoio do PRI e com a participação de outros 35 signatários dessa iniciativa. Entre os objetivos, estava conhecer as melhores práticas adotadas pelo mercado e ampliar o entendimento das políticas que podem contribuir para uma avaliação mais fundamentada dos riscos relacionados às questões de integridade. O trabalho “Engajamento sobre Políticas de Integridade” concorreu ao PRI Awards 2022 na categoria “*Emerging Markets Initiative of the Year*” (em português, Iniciativa do Ano dos Mercados Emergentes).

Por causa da iniciativa, a Previ foi convidada para participar de debates e *webinars* sobre integridade e combate à corrupção, além de ter recebido pedidos de orientações para desenvolver trabalhos coletivos.



Prêmio Abrasca

A transparência da Previ foi reconhecida no 24º Prêmio Abrasca, em que o Relatório Anual 2021 ficou em segundo lugar na categoria “Organizações não empresariais”. Foi a melhor colocação da Previ no prêmio até então. Criada pela Associação Brasileira de Companhias Abertas (Abrasca), a premiação tem como objetivo incentivar o aprimoramento da elaboração de relatórios anuais, valorizando aspectos como clareza, transparência, qualidade e quantidade de informações.



Selo Empresa Cidadã

Em dezembro de 2022, a Previ recebeu o Certificado Empresa Cidadã, concedido pelo Conselho Regional de Contabilidade do Rio de Janeiro (CRCRJ) em parceria com a Fecomércio. Essa é a nona vez que a Previ é certificada. O selo reconhece a qualidade e a transparência dos dados sociais, ambientais e contábeis publicados nos relatórios anuais das organizações. Receber o selo confirma o compromisso da Entidade com a transparência e a boa governança.



Selo de Autorregulação em Governança de Investimento

A Previ recebeu da Abrapp, do Sindicato Nacional das Entidades Fechadas de Previdência Complementar (Sindapp) e do Instituto de Certificação Institucional e dos Profissionais de Seguridade Social (ICSS) o certificado de renovação do Selo de Autorregulação em Governança de Investimentos. O Selo é um reconhecimento das boas práticas da Previ na gestão de seus ativos. A Entidade foi uma das pioneiras na adesão à Autorregulação, participou da construção da primeira versão do Código de Autorregulação em Governança de Investimentos, em 2017, e recebeu o Selo de Autorregulação pela primeira vez em 2018.

Passada a validade dessa primeira certificação e devido à elaboração, com a participação da Previ, do Novo Código de Autorregulação em Governança de Investimentos, a Entidade se submeteu mais uma vez à avaliação para concessão do Selo, recebendo esse reconhecimento no final de 2022.

MENSAGEM DAS LIDERANÇAS

| GRI 2-22 |

Diretoria Executiva

A solidez de uma organização se evidencia quando ela permanece firme em sua Missão, Propósito e estratégia, apesar das intempéries que possa encontrar pelo caminho. Mesmo diante de uma conjuntura político-econômica desafiadora, em 2022, a Previ seguiu firme sobre bases sólidas para entregar valor a todas as partes interessadas, especialmente para seus associados e associadas.

Trata-se de uma premissa essencial para que possamos honrar nosso Propósito de cuidar do futuro das pessoas. São aproximadamente 200 mil associados diretos e mais de 1 milhão de pessoas impactadas

positivamente pela Previ, se considerarmos os familiares. Em 2022, pagamos R\$ 1,3 bilhão em benefícios por mês, atingindo o recorde de R\$ 15 bilhões em aposentadorias e pensões em um ano.

Sabemos de nossa responsabilidade diante de todos os associados, que nos confiam o seu futuro. Por isso, mantemos nossos investimentos em ativos sólidos, com fundamentos bem estruturados e liquidez suficiente para trazer tranquilidade e segurança. Apesar da conjuntura econômica do País e da volatilidade no mercado nacional, tanto o Plano

1, como o Previ Futuro e o Previ Família, apresentaram rentabilidade positiva em 2022: 13,51%, 7,41% e 9,21%, respectivamente.

Outro destaque do ano foi a atuação decisiva da Previ no maior acordo da história dos fundos de pensão. O acordo assinado entre a Procuradoria Regional da União e a Associação Brasileira das Entidades Fechadas de Previdência Complementar (Abrapp), que representava os fundos de pensão, pôs fim a um litígio que se arrastava desde 1991, e reivindicava a revisão dos critérios de correção monetária das Obrigações do Fundo Nacional

de Desenvolvimento (OFNDs). Com a postura ativa da Previ para a construção da solução, a Entidade recebeu R\$ 3,1 bilhões em títulos precatórios federais, que impactaram de forma positiva e direta o resultado do Plano 1.

Para cuidar do futuro das pessoas, precisamos estar atentos ao que está por vir, bem como à expectativa das novas gerações que nos confiarão a gestão de seus benefícios. Também estamos atentos aos cenários das mudanças climáticas, que devem afetar não somente o meio ambiente mas também a economia e a sociedade em geral.

Temos consciência de que é preciso avançar sempre, por meio da inovação, de parcerias, das essenciais análises de cenários e de dados, além da comunicação efetiva e tempestiva com nossos públicos de relacionamento. Afinal, a solidez de nossas bases estratégicas precisa estar associada à capacidade de nossa administração de se adaptar a cenários muitas vezes incertos, tal como ocorreu nos períodos mais graves da pandemia de Covid-19, entre 2020 e 2021.

Desse momento crítico, colhemos aprendizados e reforçamos fundamentos já muito presentes em nosso modelo de atuação. Em 2022, avançamos ainda mais na integração dos aspectos ambientais, sociais, de governança e integridade (ASGI) em nossa política de investimentos e em nossas práticas dentro da própria Previ.

Nesse sentido, divulgamos, em 2022, nosso primeiro inventário de emissões de gases de efeito estufa (GEE), evidenciando o compromisso em acompanhar e reduzir nossa

“pegada de carbono”, que representa o volume total de GEE gerado por nossas atividades.

Sendo uma das principais investidoras institucionais do País, também lançamos no ano passado o Código Previ de Melhores Práticas ASGI, uma atualização do Código Previ de Melhores Práticas de Governança Corporativa, já uma referência para as empresas nas quais temos participação acionária e para o mercado.

Além disso, reafirmamos nossa relevância em fóruns internacionais por meio da vaga conquistada pelo diretor de Investimentos da Previ, Denísio Liberato, no Conselho Global dos Princípios para o Investimento Responsável (PRI), iniciativa que ajudamos a fundar em 2006. Fomos a primeira signatária do PRI na América Latina, mostrando já naquele momento, o protagonismo e o pioneirismo na agenda.

Essas importantes conquistas de 2022 reforçam o empenho da Previ em ações que buscam o cumprimento da sua Política de Sustentabilidade e melhores práticas ASGI a para os próximos anos.


R\$ 1,3 bilhão
em benefícios por mês


R\$ 15 bilhões
em aposentadorias
e pensões em um ano.

Investimento responsável pressupõe também transparência. Esse é um valor fundamental e, por isso, o Relatório Anual é um instrumento central não somente para a prestação de contas de nossas atividades e do desempenho dos planos administrados pela Previ. Trata-se do documento no qual buscamos transparecer o nosso modelo de atuação – fundamentado na integração ASGI –, os nossos compromissos e o impacto que geramos para em *stakeholders*, na economia e na sociedade em geral.

Boa leitura.

Conselho Deliberativo

Como órgão responsável pelo direcionamento estratégico da Previ, o Conselho Deliberativo manteve-se atento, em 2022, aos cenários econômico e político, ao desempenho geral da Entidade e de seus investimentos, aos impactos de suas decisões sobre os *stakeholders* e, especialmente, ao cumprimento de nossa missão perante os cerca de 200 mil associados.

Foi um ano de conjuntura instável. O ano foi desafiador sob o aspecto macroeconômico e de comportamento do mercado financeiro. As incertezas trazidas pela pandemia de Covid-19 continuaram em 2022, acrescidas de outras, como a guerra entre Rússia e Ucrânia, e acabaram por impactar a inflação e a elevação

das taxas de juros. Internamente, as eleições presidenciais, a questão fiscal e do teto de gastos do governo brasileiro também trouxeram momentos de incerteza e volatilidade ao mercado.

Mesmo diante desse cenário, a solidez da Previ proporcionou mais uma vez segurança e rentabilidade aos seus investimentos. Como exemplos desse trabalho, podemos mencionar o processo de imunização no Plano 1, que teve continuidade em 2022, com o aumento de investimentos em Renda Fixa. Ao realizar essa operação, a Previ mitiga os riscos decorrentes da volatilidade dos mercados, gerando maior previsibilidade e aderência aos fluxos dos ativos, visando sempre

a necessidade de liquidez para pagamentos dos benefícios. O valor total pago, em 2022, foi de R\$ 15 bilhões.

O Plano Previ Futuro, ainda jovem, em fase de acumulação de recursos, fechou o ano de 2022 com um total de ativos de R\$ 26 bilhões, tendo todos os perfis de investimentos apresentado rentabilidade positiva. Em 2022, com a posse de aproximadamente 4 mil novos funcionários no Banco do Brasil, o plano obteve 3.020 filiações. Ainda como destaque do ano, foi aprovado pela Superintendência Nacional de Previdência Complementar (Previc) o novo regulamento do plano, com alterações relevantes para os associados, tais como redução

A solidez da Previ proporcionou mais uma vez segurança e rentabilidade aos seus investimentos. Como exemplos desse trabalho, podemos mencionar o processo de imunização no Plano 1, que teve continuidade em 2022, com o aumento de investimentos em Renda Fixa.



R\$ 26 bilhões
total de ativos no Plano
Previ Futuro, em 2022



3.020
novas filiações ao
Plano Previ Futuro

R\$ 3,1 bilhões
recebidos em títulos
precatórios federais

do período de carência para concessão do benefício de aposentadoria e a possibilidade de resgate de até 80% da reserva patronal, no caso de desligamento.

Em reconhecimento às boas práticas de gestão, a Previ recebeu o Selo de Autorregulação em Governança de Investimentos, concedido pela Associação Brasileira das Entidades Fechadas de Previdência Complementar (Abrapp), pelo Sindicato Nacional das Entidades Fechadas de Previdência Complementar (Sindapp) e pelo Instituto de Certificação Institucional e dos Profissionais de Seguridade Social (ICSS).

A Previ manteve seu protagonismo em pautas relevantes para a Entidade e para o setor de

previdência complementar fechado. Um dos destaques é o recebimento de R\$ 3,1 bilhões em títulos precatórios federais com o maior acordo da história dos fundos de pensão. A ação pedia a revisão dos critérios de correção monetária das chamadas OFNDs (Obrigações do Fundo Nacional de Desenvolvimento), instituídas em 1986.

Outro destaque foi o retorno da Previ ao assento no Conselho Global dos Princípios para o Investimento Responsável (PRI), o que enfatiza o papel relevante da Previ em fóruns internacionais e nacionais com relação aos investimentos responsáveis e à agenda ambiental, social, de governança e integridade (ASGI). Apoiado pelas Nações Unidas, o PRI é uma rede internacional de instituições defensoras do investimento responsável.

Colocando em prática aquilo que defende, a Previ divulgou seu primeiro inventário de emissões de gases de efeito estufa. O objetivo é monitorar e diminuir a pegada de carbono da Entidade, a fim de contribuir para um futuro melhor para as novas gerações.

Empenhada em exercer seu propósito de cuidar do futuro das pessoas e manter uma comunicação transparente com seus associados e demais públicos, a Previ detalha essas e outras conquistas, assim como desafios, ao longo das páginas deste Relatório Anual 2022.

Apreciem a leitura.

Conselho Fiscal

O cenário econômico e político brasileiro trouxe impactos ao mercado nacional como um todo, trazendo incertezas. Nesse contexto, ter um modelo de governança equilibrado e uma gestão firme, ancorada por uma equipe técnica bem-preparada, faz a diferença para melhor. A assertividade e a precisão das políticas de investimentos e a gestão ativa da Entidade garantiram que o rendimento dos investimentos e as contribuições recebidas superassem o montante de R\$ 15 bilhões pagos em benefícios em 2022.

Encerramos 2022 com os números confirmando o histórico de êxito da gestão da Previ, que tem em sua governança um sólido alicerce. Mesmo em um cenário de volatilidade, os planos da Previ tiveram bom desempenho em 2022. Nesse ano, também pagamos benefícios de complemento de aposentadoria e pensão na ordem de R\$ 15 bilhões, volume esse equivalente ao valor de mercado de importantes empresas brasileiras.

O Conselho Fiscal é o principal órgão da estrutura de controles internos da Previ e exerce papel fundamental na supervisão, na fiscalização e no controle da gestão da Entidade. Ratificamos nosso compromisso com o exercício responsável e consciente de nossas atribuições, tendo como finalidade maior assegurar o cumprimento da Missão e do Propósito da Previ.

Nossa atuação efetiva, alicerçada pela conduta ética e íntegra, contribui para mitigação de riscos, maior proteção ao patrimônio acumulado, além do pagamento de benefícios de forma segura e sustentável. Um exercício especialmente fundamental em cenários desafiadores e de crise.

Que seja uma leitura proveitosa.

O Conselho Fiscal é o principal órgão da estrutura de controles internos da Previ e exerce papel fundamental na supervisão, na fiscalização e no controle da gestão da Entidade.

Conselho Consultivo – Plano 1

O Conselho Consultivo do Plano 1 acompanha a evolução de assuntos relevantes para o Plano, com destaque para aspectos relacionados com solvência e liquidez, haja vista as características do conjunto de associados ao Plano 1, e pautado pela Missão e pelo Propósito da Previ.

O ano de 2022 foi especialmente turbulento para o país, em face da instabilidade dos ambientes político e econômico. Nesse cenário e no contexto da maturidade do Plano 1, manteve-se a estratégia de imunização do passivo, com menor volatilidade na carteira de investimentos e maior segurança para os participantes.

Com isso, apesar do cenário complexo e desafiador, o Plano 1 teve uma rentabilidade de 13,5% e um resultado superavitário de R\$ 5,6 bilhões. O Plano fechou o ano com um total de ativos de R\$ 241 bilhões e um recorde no pagamento de benefícios, com aproximadamente R\$ 1,3 bilhão por mês.

Com o esperado número de concessões de benefícios no curto prazo, o Conselho Consultivo reafirma o seu compromisso em zelar pela segurança e equilíbrio do Plano 1, e assim, garantir o pagamento de aposentadorias e pensões aos associados, de forma eficiente, segura e sustentável.

R\$ 241 bilhões
total de ativos no Plano 1,
em 2022

13% 
Rentabilidade
em 2022

R\$ 5,6 bilhões
superávit no Plano 1,
em 2022

Com o esperado número de concessões de benefícios no curto prazo, o Conselho Consultivo reafirma o seu compromisso em zelar pela segurança e equilíbrio do Plano 1.

Conselho Consultivo – Previ Futuro

O Conselho Consultivo do Previ Futuro, como órgão colegiado de discussões específicas de temas concernentes ao plano, procurou deixar sua marca de importante atuação e colaboração na gestão da Previ em 2022. O Conselho teve participação ativa nos encaminhamentos de estudos, propostas e sugestões à Previ, o que contribuiu para a consolidação de melhorias no plano e para o relacionamento com os participantes.

O plano fechou o ano de 2022 com um total de ativos de R\$ 26 bilhões. Todos os perfis de investimentos tiveram rentabilidade positiva, com destaque para o perfil conservador, que teve um desempenho de 8,4%.

Diferente do Plano 1, o Previ Futuro é considerado ainda um plano jovem, em fase de acumulação de recursos, cuja maioria dos participantes ainda se encontra na ativa. Por isso, o Conselho Consultivo considera de fundamental importância a educação previdenciária de seus participantes, além de incentivar o acompanhamento individual das reservas, para uma melhor gestão do “patrimônio previdenciário”, que permita o atendimento às expectativas de aposentadoria de cada associado.

Nesse sentido, a atenção do participante para suas reservas e as opções de contribuição extraordinária permitidas pelo plano (contribuições

Adicional e Complementar) assumem maior importância para se alcançar o benefício de aposentadoria desejado.

Em 2022, quase 4 mil novos funcionários tomaram posse no Banco do Brasil e ocorreram 3.020 filiações ao plano, além do reingresso de 56 participantes.

Outro destaque do ano foram as alterações no regulamento do plano aprovadas em outubro, pela Superintendência Nacional de Previdência Complementar (Previc). As principais mudanças foram o novo período de carência para concessão do benefício de aposentadoria, que passou de 15 para 10 anos, a redução do percentual de contribuição

esporádica (de 20% para 5%) e a possibilidade de resgate de até 80% da reserva patronal, além da reserva individual, dependendo do tempo de contribuição.

Por fim, o Conselho Consultivo do Previ Futuro quer convidar os associados e associadas a acompanhar e investir em seu plano de benefícios, para a construção de um futuro previdenciário. Os detalhes do desempenho do plano, em 2022, podem ser conferidos nas páginas deste Relatório Anual. Desejamos que encontre informações relevantes para suas tomadas de decisão.

Boa leitura.



E S G

GOVERNANÇA E INTEGRIDADE

- 22 Governança Corporativa
- 29 Ética e integridade
- 35 Gestão de riscos e dever fiduciário
- 36 Segurança cibernética e da informação

GOVERNANÇA CORPORATIVA

| GRI 3-3 Tema material - Governança corporativa, ética e integridade | GRI 2-23, 2-24 |

O sistema de governança da Previ é formado por normas, processos, alçadas, controles internos e boas práticas, uma engrenagem que busca mitigar riscos, propiciar um ambiente de negócios saudável e reforçar a confiança dos associados, de investidores e das demais partes interessadas. Por meio dessa boa governança é que são definidas as estratégias da Previ para seguir firme no propósito de cuidar do futuro das pessoas.

A disseminação das melhores práticas de governança adotadas pela Previ ocorre tanto internamente, dentro da estrutura da Entidade, quanto nas empresas participadas e no mercado

como um todo. Como investidora institucional, a Previ tem ciência de seu impacto e de seu papel no aperfeiçoamento das práticas adotadas pelas organizações brasileiras e no desenvolvimento socioeconômico do País.

Diante dessa responsabilidade, a Previ tem a ética e a integridade como pilares indissociáveis à sua governança corporativa. O tema é tão crucial para a Previ que, em 2018, a Entidade incluiu a Integridade nas dimensões para o investimento responsável junto aos aspectos Ambiental, Social e de Governança, formando a sigla ASGI.



A Previ tem a ética e a integridade como pilares indissociáveis à sua governança corporativa.

Lançamento do Código Previ de Melhores Práticas ASGI

Durante seu 22º Encontro de Governança Corporativa, no início de dezembro, foi lançado o Código Previ de Melhores Práticas ASGI. O documento é resultado da atualização da 3ª edição do Código Previ de Melhores Práticas de Governança Corporativa e traz à luz a integração das questões ambientais, sociais, de governança e integridade (ASGI) para a tomada de decisões de investimento. A expectativa é de que o novo código continue a ser referência para empresas nas quais a Entidade possui participação acionária e ao mercado como um todo.

A Previ conta com uma Política de Sustentabilidade e Melhores Práticas ASGI por meio da qual se compromete a estimular essas práticas em seu negócio e estratégia, bem como nos empreendimentos e empresas nas quais investe, em suas cadeias de suprimentos e frente aos demais atores do mercado. Também está nas diretrizes da Política o compromisso de assegurar que todas as relações, internas ou externas, bem como os contratos com seus públicos, sejam pautados pela ética, transparência, respeito, equidade, diversidade e proteção aos direitos humanos, e pelo combate às práticas discriminatórias, assédio, corrupção, trabalho escravo e infantil, observada a legislação ambiental e trabalhista vigente.

A Entidade conta com um Comitê de Sustentabilidade, com representantes indicados pela Diretoria Executiva, cujas atribuições incluem avaliar e propor ações e estratégias para o investimento responsável; estratégias para a gestão de riscos ASGI; adesão ou desligamento da Previ a iniciativas relacionadas às questões ASGI; atualizações do Plano Diretor de Sustentabilidade e da Política de Sustentabilidade e Melhores Práticas ASGI; e assuntos para as pautas de reuniões do grupo de multiplicadores ASGI. **Leia mais sobre Política de Sustentabilidade e Melhores Práticas ASGI na página 55.**



Para saber mais sobre este assunto clique aqui e acesse nosso site. www.previ.com.br

Eleições 2022 e novos dirigentes

Na Previ, a Diretoria Executiva e os Conselhos Deliberativo, Fiscal e Consultivos têm metade de seus integrantes indicados pelo Banco do Brasil, enquanto a outra metade é eleita pelos participantes. Esse modelo de paridade é um dos pilares da governança da Entidade, reconhecidamente uma das melhores no segmento de previdência complementar fechada do país.

Em 2022, entre os dias 18 e 29 de abril, foram realizadas as eleições para escolha dos diretores de Administração e de Planejamento, assim como de membros dos Conselhos Deliberativo, Fiscal e Consultivos do Plano 1 e do Previ Futuro, na forma do Estatuto e do Regulamento de Consultas aos Participantes e Assistidos.

Para que os associados pudessem exercer o direito ao voto de forma consciente, foram

disponibilizadas todas as informações sobre o processo eleitoral na página especial “Eleições” no site da Previ e no app. Além disso, a Entidade realizou o programa Previ Entrevista, em que os candidatos puderam se apresentar aos associados e responder a perguntas elaboradas pelos participantes, pela equipe técnica da Previ e pelas próprias chapas.

Os dirigentes eleitos e indicados tomaram posse a partir de 1º de junho, após a Superintendência Nacional de Previdência Complementar (Previc) os habilitar oficialmente ao exercício de seus respectivos cargos.

Nesse ano, a Entidade contou com a primeira participação dos associados do Previ Família no processo eleitoral.

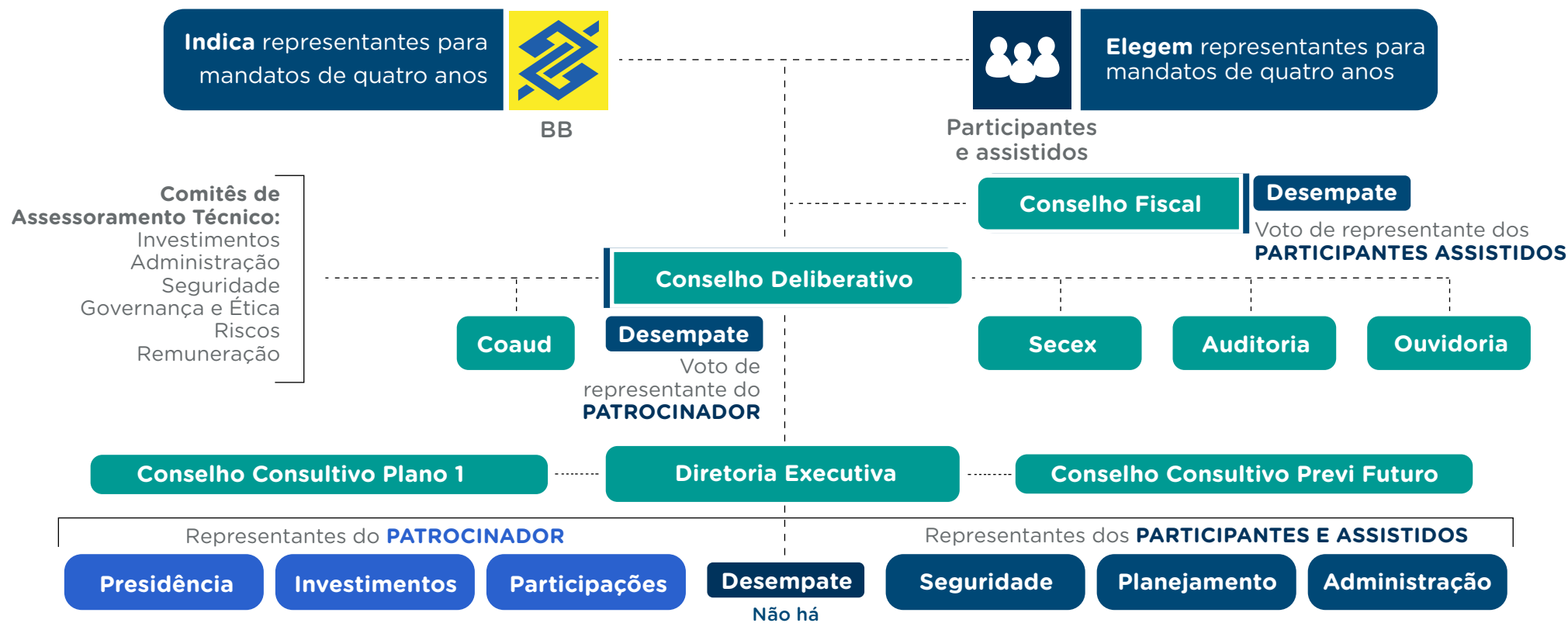


Todas as informações sobre as eleições de 2022 podem ser acessadas no site da Previ.

Estrutura de governança

| GRI 2-9 |

A estrutura organizacional da Previ possui órgãos de gestão e de controle com distintos papéis, que constituem seu sistema de Governança Corporativa. Esses órgãos são: a Diretoria Executiva, o Conselho Deliberativo, o Conselho Fiscal e o Comitê de Auditoria. Além dessas instâncias, os Conselhos Consultivos do Plano 1 e do Previ Futuro, criados em 2006, são órgãos de acompanhamento e de formulação de propostas sobre a gestão de cada plano.



Diretoria Executiva

| GRI 2-9, 2-10 |

A Diretoria Executiva é o órgão de administração geral da Previ. É composta por seis membros estatutários efetivos, sendo três indicados pelo Banco do Brasil (presidente, diretor de Investimentos e diretor de Participações) e três eleitos pelos participantes e assistidos (diretor de Seguridade, diretor de Planejamento e diretor de Administração). A Diretoria Executiva tem entre suas principais responsabilidades cuidar da administração geral, propor e executar as diretrizes e políticas aprovadas pelo Conselho Deliberativo, órgão para o qual se reporta.

Os mandatos dos diretores são de quatro anos, com possibilidade de uma recondução consecutiva ou de várias não consecutivas e renovação de metade das cadeiras a cada dois anos.

Conselho Deliberativo

| GRI 2-9, 2-10, 2-11, 2-12, 2-13, 2-14, 2-16, 2-17, 2-18 |

O Conselho Deliberativo é o órgão máximo da administração da Previ, estatutário e responsável por definir os direcionamentos globais à administração da Entidade. É composto por seis membros titulares, cada qual com um suplente. Três são eleitos pelos participantes e assistidos e outros três indicados pelo patrocinador Banco do Brasil.

Os mandatos dos conselheiros são de quatro anos, com possibilidade de uma recondução para um mandato consecutivo ou outros não consecutivos. A renovação do Conselho ocorre de forma escalonada, tendo metade das vagas renovadas a cada dois anos.

As reuniões ordinárias mensais do órgão incluem pauta de reporte

da Diretoria Executiva com a participação de todos os membros. Na ocasião, são reportados os temas da gestão, que incluem as questões econômicas, de pessoas e de sustentabilidade.

Conforme agenda de trabalho do Conselho Deliberativo, são realizados, periodicamente, relatos das áreas técnicas durante as reuniões do colegiado. Na ocasião, são apresentados indicadores gerenciais de resultado das ações relacionadas à gestão financeira, de pessoas, de relacionamento com os *stakeholders* (em especial, com os associados) e de engajamento social da Previ, bem como relatórios específicos de acompanhamento integrado da gestão. O Conselho Deliberativo conta com o suporte de seis

Comitês de Assessoramento Técnico, que têm por objetivo contribuir na qualidade das decisões do colegiado sobre assuntos que requeiram estudos e análises específicas, além de um Comitê de Auditoria. **Saiba mais na página 27.**

O engajamento do Conselho Deliberativo com os *stakeholders* é efetuado de forma indireta, por intermédio da Diretoria Executiva, a quem compete cumprir e fazer cumprir as deliberações do colegiado superior.

Conselho Fiscal

| GRI 2-9, 2-10 |

O Conselho Fiscal é o órgão do controle interno estatutário que realiza a fiscalização da gestão administrativa e econômico-financeira da Previ. É formado por quatro membros titulares e respectivos suplentes, dos quais dois são eleitos por participantes e assistidos, e dois indicados pelo Banco do Brasil. Metade das vagas é renovada a cada dois anos, sem possibilidade de recondução. O órgão se reporta aos associados, bem como ao patrocinador.

Comitê de Auditoria

| GRI 2-9, 2-10 |

O Comitê de Auditoria é um órgão de assessoramento técnico do Conselho Deliberativo. É composto por três membros, nomeados e destituíveis por esse conselho, sendo um membro independente, um indicado pelos conselheiros deliberativos representantes do patrocinador e outro indicado pelos conselheiros deliberativos representantes dos participantes e assistidos.

Dentre as atribuições do Comitê de Auditoria, encontra-se o papel de avaliar e monitorar a qualidade e a integridade dos processos internos e das políticas internas da Entidade. Cabe a esse órgão recomendar à Diretoria Executiva da Previ eventual correção ou aprimoramento de políticas, códigos, práticas e procedimentos identificados no âmbito de suas atribuições, dando sempre ciência ao Conselho Deliberativo de suas ações.

Além disso, o Comitê de Auditoria realiza interações periódicas de reporte ao Conselho Deliberativo. Anualmente, emite relatório detalhado de suas ações de monitoramento, recomendações e avaliação de efetividade dos processos que monitora.



Dentre as atribuições do Comitê de Auditoria, encontra-se o papel de avaliar e monitorar a qualidade e a integridade dos processos internos e as políticas internas da Entidade.



Conselhos Consultivos do Plano 1 e Previ Futuro

| GRI 2-9, 2-10 |

Os Conselhos Consultivos do Plano 1 e do Previ Futuro, também compostos, em paridade, por integrantes eleitos e por membros indicados pelo Banco do Brasil, acompanham e formulam

propostas sobre a gestão dos respectivos planos. Cada um é formado por seis membros titulares e respectivos suplentes, e são órgãos previstos no Estatuto da Previ.

Conflito de interesses

| GRI 2-15 |

O chamado conflito de interesses caracteriza-se pela situação em que um indivíduo ou um grupo de pessoas têm motivações particulares conflitantes com o interesse coletivo da Previ e de seus associados. Tais situações podem, por exemplo, tirar a independência de pessoas-chave em processos decisórios, expondo a Entidade a riscos.

Para mitigar potenciais conflitos de interesses na Previ, o tema é tratado dentro da Política de Integridade e na Política de Transações com Partes Relacionadas, ambas disponíveis para consulta no [site da Previ](#).



Saiba mais sobre a composição da Diretoria Executiva e conselhos



Para informações sobre a remuneração dos membros da Diretoria Executiva e dos conselhos

ÉTICA E INTEGRIDADE

| SASB SV-PS-510a.1 |

A integridade é um dos valores que move a Previ no cumprimento de sua Missão e no atingimento de seu Propósito. Refere-se ao respeito incondicional aos princípios e valores éticos e às normas internas e externas às quais a Entidade está submetida e à prevenção e combate à corrupção.

A integridade fortalece a governança da Entidade em todos os níveis, por meio de controles internos tão eficientes quanto rigorosos e, claro, pelo comprometimento de todos os níveis da gestão com esse importante valor. Na Previ, a sigla ASG ganhou um “I” de integridade, para mostrar a ênfase dada ao tema na Entidade, que assumiu também o compromisso de ser uma indutora de boas práticas para o mercado.

O Programa de Integridade da Previ, criado em 2014, abrange um conjunto de medidas de prevenção, detecção e resposta a irregularidades e desvio de conduta. Revisado periodicamente, o Programa conta com o apoio da alta gestão e contempla normas que estabelecem compromissos e diretrizes que fundamentam os relacionamentos e que estão expressas nos documentos Código de Ética, Guia de Conduta e Política de Integridade.

As diretrizes expressas nesses documentos estão alinhadas aos compromissos assumidos na qualidade de signatária do Pacto Empresarial pela Integridade e Contra a Corrupção, e também ao Princípio Contra Corrupção do Pacto Global – de combater a corrupção em todas as suas formas, inclusive em extorsão e propina.



Para saber mais sobre o tema acesse nosso site



A Política de Compras e Contratações estabelece o compromisso da Previ em firmar vínculos negociais com fornecedores e prestadores de serviço que não utilizem trabalho análogo ao escravo e trabalho infantil; valorizem a diversidade; promovam a equidade e o combate à prática de discriminação.

A Política de Integridade, no capítulo que trata das Diretrizes Específicas para Investimentos, estabelece que, no relacionamento com empresas nas quais a Previ detenha participação acionária ou mantenha outros tipos de investimentos, a Entidade estimule continuamente a adoção de medidas que fortaleçam o compromisso com a ética e a integridade, bem como que combatam e previnam atos de fraude, corrupção, lavagem de dinheiro e financiamento do terrorismo.

Dentre os indicadores de acompanhamento no âmbito da Política de Integridade, destaca-se o monitoramento do número de denúncias recebidas e da quantidade avaliada como procedente, além do percentual de funcionários que concluíram a Trilha Ética, cuja grade de treinamentos on-line é disponibilizada na intranet da Previ. **(Confira os números na página 33)**

A Previ conta, ainda, com uma Política de Compras e Contratações, que estabelece a obrigatoriedade de observância do Código de Ética e da Política de Integridade. Também são observadas as diretrizes relacionadas a conflito de interesses, à Lei Anticorrupção e à Lei Geral de Proteção de Dados, quando aplicável.

Além disso, a Política de Compras e Contratações estabelece o compromisso da Previ em firmar vínculos negociais com fornecedores e prestadores de serviço que não utilizem trabalho infantil ou análogo à escravidão; que valorizem a diversidade; que promovam a equidade e o combate à prática de discriminação em razão de gênero, deficiência, origem, religião, raça, etnia, orientação sexual, estado civil, idade, condição de saúde ou quaisquer outras formas de discriminação; e que não adotem práticas que constituam ou estimulem o assédio sexual, moral, religioso, econômico, político ou organizacional.

As iniciativas adotadas estão fundamentadas em nove pilares:



Pilares do Programa de Integridade da Previ

- Apoio da alta gestão
- Normas claras
- Comunicação e Treinamento
- Auditoria e Monitoramento
- Canal de Denúncias
- Mapeamento e Avaliação de Riscos
- Due Diligence*
- Iniciativas Externas Anticorrupção
- Estratégias de Investimento Anticorrupção

Políticas para garantir a integridade profissional

- **Código de Ética:** expressa nossos valores, princípios e compromissos, além de refletir o padrão de conduta que praticamos e difundimos em todos os nossos relacionamentos. O documento contempla um capítulo dedicado à Integridade e Conflito de Interesse;
- **Guia de Conduta:** registra de forma prática referências de conduta cotidiana que decorrem do Código de Ética, para os profissionais que atuam na Previ;
- **Política de Integridade:** orienta a conduta no relacionamento com a administração pública e com as empresas privadas, e estabelece diretrizes complementares ao Código de Ética e ao Guia de Conduta.



Todos esses documentos estão disponíveis no site da Previ.

Combate à corrupção

| GRI 2-26, 205-1, 205-2, 205-3 | SASB SV-PS-510a.1 |

A Previ entende que o combate à corrupção se dá pelo fortalecimento e desenvolvimento contínuo da cultura ética, por meio de normas, políticas, treinamentos e, especialmente, engajamento de todos.

O Comitê de Ética, formado por sete membros titulares e seus respectivos suplentes, indicados pelos diretores da Previ e eleitos pelos funcionários da Entidade, tem a função primordial de promover a disseminação dos princípios éticos e dos direcionadores de conduta institucional da Previ. Subordinado ao Conselho Deliberativo, e administrativamente à Diretoria Executiva, o comitê tem a responsabilidade de se manifestar sobre conflitos e dilemas éticos de

caráter institucional, sempre que consultado ou quando acionado.

A Previ também conta com um canal externo de denúncias, disponível 24 horas por dia, cujos registros podem ser efetuados pelo site da Entidade ou por meio do telefone 0800 515 0001. Desde fevereiro de 2022, o canal é operacionalizado pela empresa Contato Seguro, responsável pela recepção de denúncias, inclusive anônimas. A recepção das denúncias por empresa apartada da estrutura da Previ tem por objetivo conferir mais segurança ao processo, além de oferecer ao usuário a tranquilidade a partir da garantia de que sua denúncia será registrada por uma empresa externa e isenta.

O canal acolhe demandas com informações ou evidências de práticas como desvio de conduta, discriminação, fraude, corrupção, quebra de sigilo e violação ou descumprimento de leis e normas internas. Em seguida, esses casos são repassados à Ouvidoria Interna da Previ, que dá seguimento ao tratamento das questões apontadas.

Além disso, a Previ mantém uma agenda ativa acerca dessa pauta por meio da participação em relevantes fóruns de discussão sobre o tema, tais como o GT Integridade do Instituto Ethos e o GT Anticorrupção da rede brasileira do Pacto Global das Nações Unidas.



A Previ também conta com um canal externo de denúncias, disponível 24 horas por dia, cujos registros podem ser efetuados pelo site da Entidade ou por meio do telefone 0800 515 0001.

Comunicação e capacitação

Em 2022 foram realizados os seguintes eventos, previstos no plano de capacitação elaborado pelo Comitê de Ética:

- **3º Seminário Reflexões Éticas:**

realizado por meio da plataforma de teleconferência Teams - com 245 participantes, o que corresponde a 48% do total de funcionários.

- **Seminário Controles Internos:**

A importância da gestão dos riscos de fraude - realizado por meio da plataforma de teleconferência Teams - com 239 participantes, o que corresponde a 46% do total de funcionários.

- **Campanha 2022 de adesão aos documentos:**

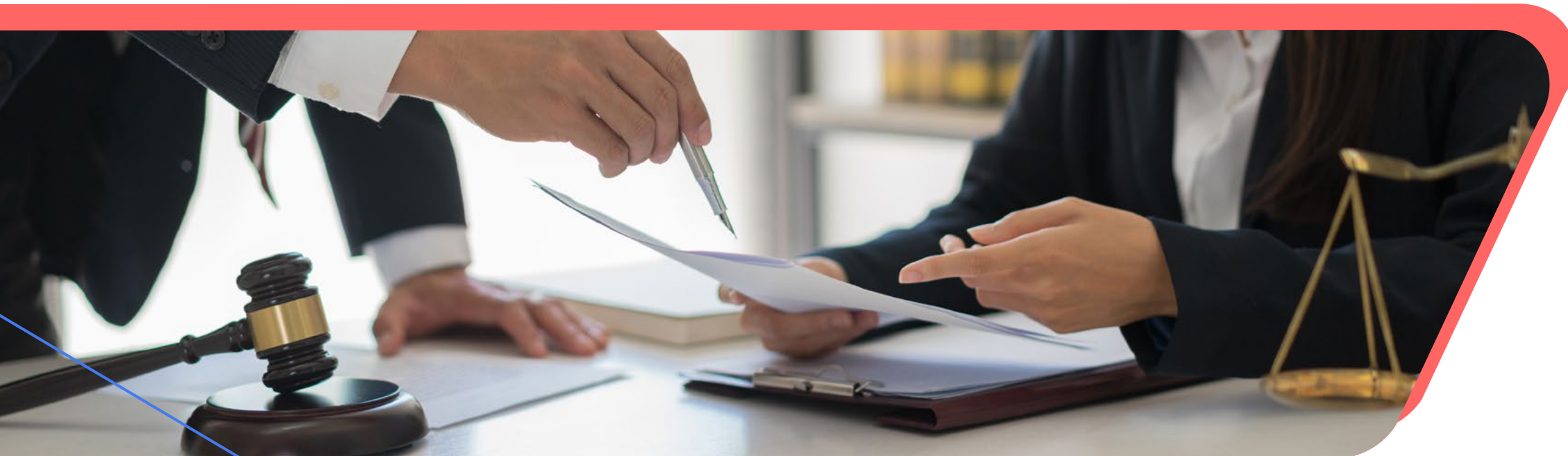
- **Código de Ética:** 399 funcionários (78%) e 49 membros dos órgãos de governança (92%);
- **Guia de conduta:** 381 funcionários (74%) e 49 membros dos órgãos de governança (92%);
- **Política de integridade:** 387 funcionários (75%) e 49 membros dos órgãos de governança (92%).

Em 2022, 78% dos funcionários haviam assinado o termo de adesão ao Código de Ética, 74% assinaram o guia de conduta e 75% assinaram a Política de Integridade.

Todos os membros dos conselhos e Diretoria Executiva são comunicados quanto às políticas e os procedimentos de combate à corrupção. Tal comunicação faz parte do processo de posse de todos os funcionários, além da realização de

campanha anual para adesão aos documentos do Código de Ética, Guia de Conduta e Política de Integridade.

Cabe ressaltar que os Fornecedores e Prestadores de Serviços da Previ, mediante cláusula contratual, declaram ciência do inteiro teor do Código de Ética e da Política de Integridade, bem como comprometem-se a observá-los.



A Entidade procura sempre acompanhar as adequações necessárias para atender devidamente todos os requisitos legais e regulatórios aos quais está submetida.

Conformidade com leis e regulamentos

| GRI 2-27 |

A Previ sabe da responsabilidade de estar em conformidade com leis e regulamentos. Nesse sentido, a Entidade procura sempre acompanhar as adequações necessárias para atender devidamente todos os requisitos legais e regulatórios aos quais está submetida. Desde a própria legislação previdenciária até normativos setoriais e internos.

Em 2022, com relação ao acompanhamento do cumprimento de legislação previdenciária, não foram observados casos de não conformidade com penalidades aplicadas pelos órgãos regulador e fiscalizador das Entidades Fechadas de Previdência Complementar (EFPC). Também não foi aplicada nenhuma sanção não monetária à Previ pela Superintendência Nacional de Previdência Complementar (Previc).

GESTÃO DE RISCOS E DEVER FIDUCIÁRIO

| GRI 3-3 Tema material - Gestão de riscos e dever fiduciário | GRI 2-25 |

A Previ é uma entidade fechada de previdência complementar e, como tal, tem como principal atividade a gestão de planos de benefícios previdenciários, o que demanda uma gestão de riscos minuciosa para prevenção de eventuais impactos negativos, tanto diretos quanto indiretos.

Em razão disso, a Entidade conta com um sistema de controles internos e uma robusta gestão baseada em riscos para mitigar ameaças de falhas operacionais ou de gestão, que impliquem em algum tipo de prejuízo para seus associados ou para a sociedade.

Anualmente, a Previ realiza a avaliação dos riscos operacionais associados a todos os seus processos. Os riscos identificados têm suas criticidades calculadas com base na

probabilidade de materialização e nos impactos em caso de ocorrência, e o resultado da avaliação é consolidado na Matriz de Riscos Operacionais.

No que diz respeito à gestão de riscos dos investimentos, a Entidade busca ter uma postura ativa em seu engajamento com empresas investidas para mitigar o risco decorrente de impactos que elas possam causar. Esse engajamento segue as diretrizes da Política de Sustentabilidade e Melhores Práticas ASGI da Previ e tem ações para os pilares ambiental, social, governança e integridade. As criticidades de tais riscos e dos respectivos planos de ação visando sua mitigação são monitorados por meio da Matriz de Riscos Corporativos, que agrega todos os riscos aos quais a Entidade está exposta.



A Política de Gestão de Riscos Corporativos pode ser acessada no site da Entidade.

SEGURANÇA CIBERNÉTICA E DA INFORMAÇÃO

| GRI 3-3 Tema material - Inovação, tecnologia, segurança cibernética e da informação | GRI 418-1 | SASB-SV-PS - 230a.1, SV-PS-230a.3 |

A Previ busca continuamente aprimorar os controles adotados para segurança cibernética de forma a mitigar os riscos de roubo ou vazamentos de dados pessoais de funcionários, associados e demais pessoas com quem mantém relacionamento. Além disso, realiza periodicamente ações de conscientização e capacitação sobre o tema junto aos colaboradores.

A Previ possui *data center* próprio para operação da maioria dos sistemas, mas possibilita a contratação de serviços computacionais “em nuvem” nas

modalidades de *software* ou de infraestrutura. Os controles voltados à prevenção e tratamento de incidentes a serem adotados pelos prestadores de serviços são exigidos no momento de sua contratação.

As diretrizes estão descritas na Política de Utilização de Computação em Nuvem e em processo específico sobre o tema. Além disso, a Previ realiza continuamente exercícios com o objetivo de testar a robustez, resiliência e velocidade dos processos e soluções de

recuperação de desastres e segurança cibernética.

Periodicamente, são conduzidas avaliações pela auditoria interna dos processos relacionados à segurança da informação, continuidade de negócios e proteção de dados. Anualmente, o patrocinador Banco do Brasil conduz avaliações nas quais reflete sua percepção acerca da qualidade da gestão e dos controles da Entidade.

Com relação à proteção de dados, a função de encarregado pelo



Previ possui *data center* próprio para operação da maioria dos sistemas, mas possibilita a contratação de serviços computacionais em nuvem nas modalidades de *software* ou de infraestrutura.



Para saber mais
acesse nosso site

tratamento de dados pessoais e representação junto à Autoridade Nacional de Proteção de Dados é realizada pelo diretor de Administração da Previ.

Também são realizadas análises periódicas de risco de pessoas,

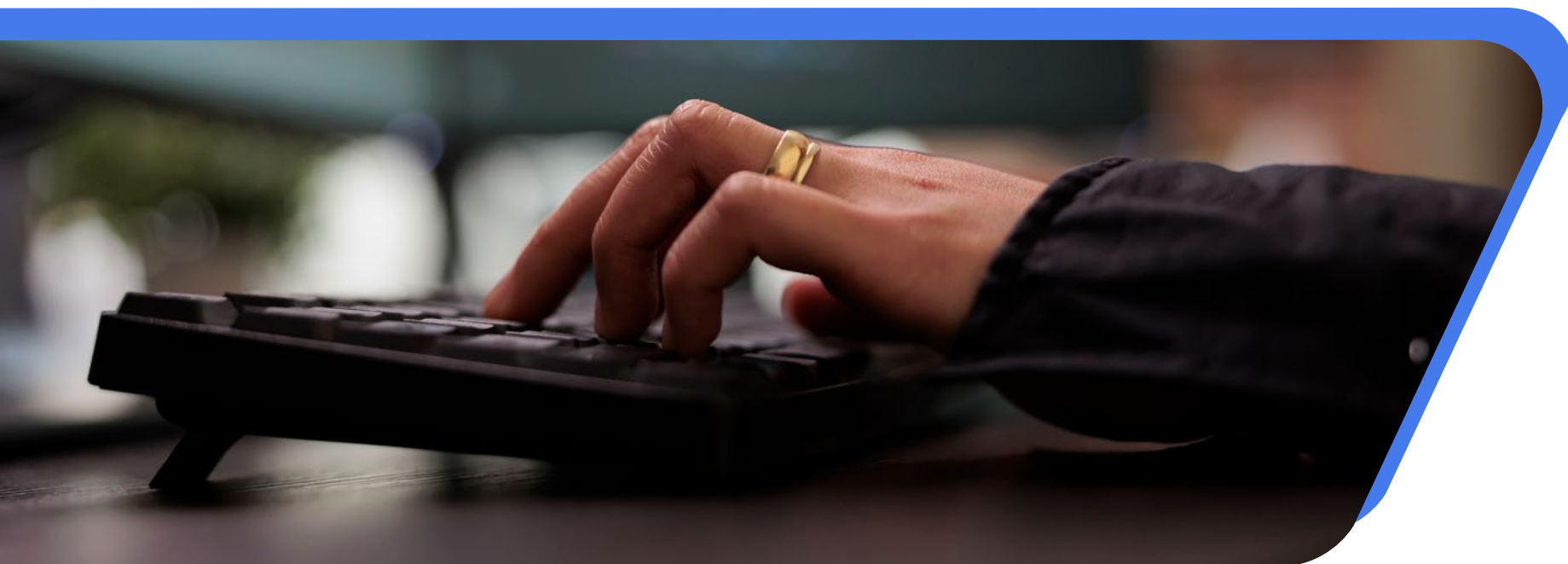
ativos de TI e ambientes com o intuito de identificar as ameaças potenciais e seus impactos para as operações de negócio caso se concretizem, bem como para coletar insumos para a elaboração de ações que auxiliem na mitigação de riscos.

No âmbito do Comitê de Segurança da Informação, são estabelecidas ações anuais com o intuito de aprimorar a gestão da segurança da informação, da proteção de dados e da continuidade de negócios. São analisadas as tendências e boas práticas

sobre os temas, assim como os riscos identificados nas análises e nos incidentes que ocorreram no período para elaboração de uma matriz de forças, fraquezas, oportunidades e ameaças (SWOT, na sigla em inglês).

A Gerência de Conformidade e Controles Internos realiza ações de monitoramento relacionadas à revisão do controle de acesso aos sistemas e salas críticas, e verifica a ocorrência de incidentes de segurança da informação.

Em 2022, não foram reportadas à Gerência de Conformidade e Controles Internos violações de dados no período analisado.



Políticas e normativos

| SASB-SV-PS - 230a.2 |

Há muitos anos, a Previ adota uma série de medidas para o fortalecimento da cultura de segurança da informação e proteção dos dados pessoais. Para revisão das políticas e normativos associados aos temas de segurança da informação, continuidade de negócios e proteção de dados, são consideradas as seguintes regulações:

- Lei Geral de Proteção de Dados (LGPD), expressa na Lei nº 13.709/18;
- ISO 27001:2013, referente à Tecnologia da informação, Técnicas de segurança, Sistemas de gestão da segurança da informação e Requisitos;
- ISO 27701:2019 - versão corrigida: 2020, referente às Técnicas de segurança;
- Extensão da ABNT NBR ISO/IEC 27001 e ABNT NBR ISO/IEC 27002 para gestão da privacidade da informação (Requisitos e diretrizes);
- ISO 23301:2020, referente à Segurança e resiliência, Sistema de gestão de continuidade de negócios, Requisitos, além de Segurança da sociedade, Sistemas de gestão de continuidade de negócios e Diretrizes para análise de impacto nos negócios (BIA, na sigla em inglês).



Políticas internas da Previ relacionadas à segurança da informação

- **Política de Proteção de Dados Pessoais:** documento interno que tem como finalidade definir o compromisso da Previ de buscar a preservação da privacidade de todos aqueles que tiverem, em algum momento, dados pessoais tratados pela Entidade, cumprindo e exigindo o cumprimento da Lei Geral de Proteção de Dados (LGPD);
- **Política de Ciclo de Desenvolvimento Seguro:** documento interno que tem como objetivo disciplinar o processo de desenvolvimento seguro de sistemas;
- **Declaração de Privacidade:** documento publicado no site e no app da Previ, que tem como objetivo esclarecer quais informações são coletadas e tratadas dos participantes, assistidos e demais pessoas que se relacionam com a Entidade;
- **Política de Segurança da Informação:** consiste no conjunto de diretrizes que descreve a conduta considerada adequada para o manuseio, controle e a proteção da informação (contendo ou não dados pessoais) contra intrusão, acesso, modificação, destruição não autorizada e divulgação indevida. Visa preservar a confidencialidade, a disponibilidade e a integridade das informações da Previ. Possui seção específica com diretrizes sobre segurança cibernética;
- **Política de Gestão da Continuidade de Negócios:** documento interno que estabelece as diretrizes que regulamentam a Gestão de Continuidade de Negócios na Previ. Tem por princípio garantir a continuidade dos negócios da organização na ocorrência de incidentes, crise ou contingência;
- **Política de Uso de Dispositivos Móveis:** documento interno que estabelece os padrões para a utilização de dispositivos móveis, na rede corporativa ou de visitantes, de forma a garantir a segurança da informação e o atendimento às legislações, normas e boas práticas recomendadas, com o intuito de proteger a Previ de ações ilegais ou prejudiciais;
- **Política de Utilização de Computação em Nuvem:** documento interno que descreve a conduta considerada adequada para a contratação e utilização de serviços de computação em nuvem.



ESTRATÉGIA

- 41** Plano Estratégico e Tático
- 43** Aprimoramento da experiência do associado
- 47** Eficiência, eficácia e inovação
- 51** Gestão sustentável dos planos de benefícios
- 52** Plano Estratégico e Tático para o ciclo 2023-2027

PLANO ESTRATÉGICO E TÁTICO

O Plano Estratégico e Tático da Previ define as prioridades estratégicas para um período de cinco anos. Anualmente, no entanto, esses direcionamentos são revisitados para uma avaliação quanto à necessidade de atualizações. Essa é a forma pela qual a Previ busca se manter no rumo certo para continuar cumprindo seu Propósito e sua Missão. O Plano Estratégico e Tático é o principal indutor para a definição das Políticas de Investimentos dos planos, do planejamento orçamentário e das metas do Acordo de Trabalho.

O Plano é estruturado em grandes direcionadores (Propósito, Missão, Visão,

Valores, além dos objetivos e suas respectivas diretrizes estratégicas), que contam com indicadores de acompanhamento e resultados esperados. Esses grandes direcionadores se desdobram nas iniciativas táticas, conduzidas pelas áreas da Previ para cumprimento do que se estabeleceu no nível estratégico.

Durante o ano de 2022, a Entidade seguiu os objetivos e diretrizes definidos na atualização do Plano Estratégico e Tático efetivada ao final de 2021, que redundou nos objetivos e diretrizes para o ciclo 2022-2026, conforme quadro a seguir.



O Plano Estratégico e Tático é o principal indutor para a definição das Políticas de Investimentos dos planos, do planejamento orçamentário e das metas do Acordo de Trabalho.

Objetivos estratégicos (ciclo 2022-2026)

Objetivos	Diretrizes estratégicas
Aprimoramento da experiência do associado no relacionamento com a Previ.	<ul style="list-style-type: none"> • Otimizar soluções de relacionamento com uso de análise de dados e meios digitais. • Aprimorar e criar produtos e serviços com foco na escalabilidade e na entrega de valor ao associado.
Sustentabilidade da Previ por meio de uma gestão eficiente, eficaz e inovadora.	<ul style="list-style-type: none"> • Criar soluções cada vez mais ágeis, eficientes e integradas, com foco do associado. • Estruturar a Previ para a estratégia “associadocentrista”. • Desenvolver as pessoas, com foco na cultura de entrega de valor ao associado.
Gestão sustentável dos planos de benefícios	<ul style="list-style-type: none"> • Garantir a sustentabilidade do Plano 1. • Maximizar benefícios e garantir o equilíbrio do Previ Futuro. • Atualizar a Capec visando à sua sustentabilidade. • Crescer exponencialmente o Previ Família. • Otimizar a gestão dos planos com foco nos desafios do futuro.

Tendo o associado como centro de toda a estratégia, o Plano Estratégico e Tático se estrutura em três pilares principais (objetivos estratégicos): experiência do associado; gestão interna (processos, estrutura e cultura); e gestão dos planos de benefícios.

APRIMORAMENTO DA EXPERIÊNCIA DO ASSOCIADO

| GRI 3-3 Tema material – Comunicação transparente, relacionamento e satisfação dos associados |

Para que o participante se torne um embaixador da marca e atue com olhar de dono, a Previ trabalha focada em como melhorar a experiência do associado, mantendo-o informado e ciente do seu papel na perenidade da Entidade. No objetivo estratégico “Aprimoramento da experiência do associado no relacionamento com a Previ” estão previstas iniciativas importantes para melhorar a experiência do associado com foco na digitalização, estímulo à educação previdenciária, implementação de uma plataforma integrada de relacionamento e atendimento, entre outros.

O indicador de mensuração do atingimento desse objetivo durante o ano de 2022 foi o Net Promoter Score (NPS), índice que avalia

as chances de recomendação de uma empresa por seus clientes. O indicador é amplamente utilizado no mercado para avaliar o grau de satisfação do associado por meio da probabilidade de recomendação.

A metodologia separa os clientes em promotores, detratores e neutros, com base na probabilidade de indicação numa escala de 0 a 10. Os entrevistados que atribuem notas 9 e 10 são considerados, pela metodologia, promotores. Já os detratores são aqueles que atribuem notas iguais ou menores que 6. A nota final é obtida por meio da subtração do percentual de detratores do percentual de promotores. Os considerados neutros (quem atribui notas 7 e 8) não entram no cálculo.

Na pesquisa realizada com os associados do Plano 1 a pontuação do NPS foi de 56. Ou seja, 64% deram notas 9 e 10, e foram considerados promotores. Já 8% atribuíram notas iguais ou menores do que 6 e foram considerados detratores. Já no Previ Futuro, o NPS obtido foi de 61, com 69% de promotores e 8%, detratores.

O NPS obtido tanto com associados do Plano 1 quanto do Previ Futuro coloca a Previ em uma zona considerada de qualidade para os padrões de mercado. Ou seja, os associados de ambos os planos, em sua maioria, recomendam a Entidade.

No atendimento ao associado, são monitorados indicadores de satisfação com o atendimento da Central 0800, do Fale Conosco, da Assessoria Previdenciária e do Previ Itinerante. Em 2022, a eficácia das medidas de aumento da satisfação do associado pode ser verificada nos índices de satisfação com os canais de atendimento:

99,6%

Assessoria Previdenciária

92,1%

Central 0800

72,2%

Fale Conosco

97,4%

Previ Itinerante

A Previ também conta como o Previ Itinerante, uma estrutura de atendimento especializado que percorre, durante o ano, algumas cidades com grande concentração de associados para tirar dúvidas, atualizar cadastro e viabilizar adesões ou alterações nos Planos.

Ainda sobre o atendimento, em 2022, foi implantada a nova plataforma de telefonia. A ferramenta é mais intuitiva e fácil de ser utilizada e oferece possibilidades de segmentação, além de reduzir ruídos e ligações interrompidas. O novo sistema não usa telefonia tradicional e é baseado em tecnologia na “nuvem”, eliminando a necessidade de estrutura física na Previ e fazendo com que manutenções no sistema sejam mais rápidas e sem a necessidade de interrupção do serviço. Além da evolução tecnológica, a plataforma permite

previsibilidade financeira e redução de despesas para a Previ, com um custo fixo mensal definido pela quantidade de licenças dos usuários, eliminando despesas com as ligações telefônicas.

A Previ adquiriu e iniciou a implantação de uma plataforma de relacionamento digital com tecnologia da Salesforce, líder mundial em soluções de gerenciamento de relacionamento com o cliente (CRM, em inglês). A ferramenta permitirá a visão integrada do relacionamento, fator primordial para a fluidez, agilidade e assertividade nos atendimentos e ações de comunicação e marketing, o que representa um marco para a evolução da cultura da Entidade.

O primeiro sistema a operar com tecnologia Salesforce foi o da Ouvidoria, o que representou ganhos de eficiência operacional,

mitigação dos riscos e de segurança da informação. Desde a implantação da solução, a Ouvidoria passou a ter seus processos automatizados e integrados, como a recepção de registros, o tratamento de demandas, o encaminhamento de oportunidades de melhorias de processo e a avaliação de reação com envio automático de uma pesquisa de satisfação para usuários do serviço.

A Assessoria Previdenciária, um dos serviços mais bem avaliados pelos associados da Previ, também passou por melhorias. Em 2022, foi criada a Assessoria Temática para os associados do Previ Futuro, uma variação da assessoria tradicional, mas com foco em um tema específico, o que reduz o tempo de atendimento. Com a medida, a Previ reduz a fila de espera pelo serviço



Entre as medidas para prevenir ou mitigar impactos negativos potenciais relacionados à redução do número de associados, são realizados contatos ativos de Consultoria de retenção, para esclarecer aos participantes que desejam fazer a Portabilidade ou Resgate dos recursos.

e aumenta a quantidade de atendimentos, sem perda da qualidade — objetivo principal da nova modalidade. Além do atendimento convencional, por telefone, a Assessoria Temática pode ser feita por videochamada.

No âmbito da comunicação, o destaque de 2022 foi o aumento da presença da Previ nas redes sociais, com a criação de perfis no Instagram e no Facebook, além de melhorias no canal de conteúdos no YouTube e no perfil do LinkedIn, já existentes. Ainda sobre o LinkedIn, em março de 2023, alcançamos a marca de 20 mil seguidores na rede. A atuação nas redes sociais é uma importante forma de comunicação e interação com associados e demais públicos de relacionamento. Além de contribuir para a proximidade, permite que a Previ tome para si o protagonismo sobre o que se fala da Entidade, seus serviços e produtos nesses canais.

Ainda com relação à comunicação, e tendo a transparência como um valor e um compromisso permanente, a seção Prestação de Contas do site centraliza informações de desempenho da Previ ao longo do ano, os relatórios anuais, demais

prestações de contas, além de informações exclusivas fornecidas pela Entidade aos seus associados e demais públicos de interesse.

Além dessas ações, o Plano Estratégico e Tático da Previ se desdobrou em diretrizes para implementar ações de comunicação e relacionamento que proporcionem canais e conteúdo cada vez mais orientados ao públicos-alvo dos Planos e demais serviços oferecidos pela Entidade.

Quando se trata de ações de retenção, são realizadas medidas para prevenir ou mitigar impactos negativos potenciais relacionados à redução do número de associados. A Previ realiza contatos ativos de consultoria de retenção, para esclarecer aos participantes que desejam fazer a portabilidade ou resgate dos recursos. Esse contato é realizado para participantes do Plano 1, Previ Futuro e Previ Família. Já em relação à Capec, a retenção é feita nos contatos com a Central 0800 e o Fale Conosco. Também são realizados contatos de retenção para os participantes que solicitam o cancelamento da inscrição no Previ Futuro, mas continuam no patrocinador.

Educação financeira e previdenciária

| GRI 3-3 Tema material - Educação financeira e previdenciária | GRI G4 FS16

A educação financeira e previdenciária é um compromisso relevante para a Previ. A Entidade promove, desde 2010, o Programa Mais Previ, que tem o objetivo de propor e acompanhar iniciativas dessa natureza. Anualmente, o Programa Mais Previ passa por uma revisão de seus objetivos, metas, indicadores e iniciativas em um processo formal entre as áreas técnicas, a Diretoria Executiva e os Conselhos Consultivos do Plano 1 e do Previ Futuro.

A eficácia das ações de incentivo à educação financeira e previdenciária é rastreada por meio das análises contidas nos Relatórios Semestral e Anual do Programa Mais Previ. Nos documentos, são relatados o andamento das iniciativas, indicadores que demonstrem os impactos causados e uma avaliação geral sobre os resultados obtidos.

O tema é tratado pela Previ antes mesmo da recomendação CGPC nº 1, de 28 de abril de 2008, que dispõe sobre as ações de educação previdenciária no âmbito do regime de previdência complementar. A resolução recomenda a elaboração de programas de educação previdenciária pelas Entidades Fechadas de Previdência Complementar e permite ao órgão fiscalizador incluir a verificação da consistência dos programas no âmbito do Programa Anual de Fiscalização (PAF).

Mesmo com a alteração do marco regulatório, que devolveu o *status* de “recomendação” aos programas de educação das entidades fechadas de previdência complementar, a Previ manteve inalterado seu processo de revisão do Programa Mais Previ, por entender sua contribuição para a sustentabilidade dos planos de benefício e a satisfação dos participantes.



EFICIÊNCIA, EFICÁCIA E INOVAÇÃO

A Previ conta com um objetivo estratégico voltado à sustentabilidade de longo prazo da Entidade no que diz respeito à gestão de seus recursos administrativos. O foco é aprimorar constantemente os processos e estruturas, visando ao que realmente gera valor para o associado e utilizando inovação para gerar soluções eficientes e eficazes. Desse direcionamento derivam diversas iniciativas detalhadas mais a seguir, incluindo a reestruturação organizacional, que é abordada na [página 52 deste Relatório](#).

Como esse tipo de evolução não acontece sem o engajamento dos funcionários, que também são associados dos planos, um pilar desse objetivo busca trabalhar a cultura organizacional, de forma a alinhar a atuação do quadro da Previ ao cenário de constantes mudanças em que a Entidade está inserida.

Inovação e tecnologia

| GRI 3-3 Tema material - Inovação, tecnologia, segurança cibernética e da informação |

Inovação é um dos valores fundamentais da Previ, definida como a busca por “identificar e desenvolver novas ideias para fazer melhor no dia a dia”. Por isso a Previ vem trazendo, há alguns anos, o tema para o Planejamento Estratégico.

A Previ entende que inovar e ter um olhar para o futuro é um fator de sobrevivência para todo e qualquer negócio, inclusive da própria Entidade. Inovação faz parte da origem da Previ, que foi fundada por 52 funcionários, em 1904, quase 20 anos antes da existência da Previdência Oficial no Brasil, e faz parte do cotidiano da Entidade. Para ter visão de longo prazo e cuidar do futuro das pessoas é preciso inovar, seja garantindo o pagamento de benefícios, proporcionando mais qualidade de vida para os associados ou criando

produtos e serviços viabilizados pelo uso da tecnologia e do pensamento inovador.

No caso da Previ, a inovação não é trabalhada somente na perspectiva da disrupção, da transformação total. A Entidade valoriza a inovação incremental, que ocorre na busca por soluções e melhoramentos em processos, serviços e produtos já existentes. Um incentivo que a Previ tem dado sob essa perspectiva é o Programa Inove, no qual os funcionários são desafiados a apresentarem ideias de ações criativas e inovadoras que possam ser benéficas para os próprios colaboradores e a Entidade em geral. Por meio de iniciativas como essa, a Previ acredita que incentiva uma cultura de inovação dentro da Organização.

Anualmente, a atualização do Plano Estratégico e Tático da Previ endereça o tema de Inovação, permeado nos objetivos estratégicos e diretrizes da Entidade, com indicadores para mensurar a taxa de sucesso das ações. Os objetivos e metas relacionados a esse tema constituem um conjunto de atividades a serem cumpridas, geralmente, ao longo do ano seguinte.

Da mesma forma, o Planejamento Estratégico da TI é revisado anualmente, utilizando como insumo o Planejamento da Entidade, sendo elaborado com atividades complementares ao planejamento da Previ, que garantem evitar impactos negativos e fomentar ou ampliar os impactos positivos potenciais relacionados ao tema. Em relação à tecnologia, o tratamento de problemas e índice de incidentes e sua natureza, apurados mensalmente, fornecem insights para elaborar estratégias de melhoria do parque tecnológico.

Soluções de Automação e Autoatendimento

O Projeto Plataformas, de reestruturação organizacional, estabelece uma modelagem da Previ para torná-la digital e flexível. A Previ adquiriu a Plataforma Service Now, especializada em computação e gestão de serviços em TI, e implantou os módulos de ITSM (Gestão de Serviços de TI) e ITBM (Gestão de Projetos e Demandas do Negócio). Em 2022, seguiram-se incrementos dentro das áreas da Entidade com o uso da metodologia ágil.

Os fluxos de trabalho foram revisados, com a criação de novos relatórios e *dashboards* para acompanhamento on-line – e a automatização de algumas rotinas operacionais.

Módulo Low-Code

A Plataforma Service Now possui, entre outras funções, o Módulo Low-Code, uma abordagem de desenvolvimento de *software* que requer pouca ou nenhuma codificação para construir aplicativos e processos. Essa funcionalidade

permite que pessoas sem conhecimento específico de TI desenvolvam ou modifiquem *softwares* e gerem valor para as áreas de negócio por meio de soluções do tipo “faça você mesmo”.

Utilizando-se do Módulo Low-Code, a Previ vem desenvolvendo aplicações destinadas à melhoria da experiência dos associados. Exemplos são o requerimento da concessão de Benefícios de Pensão por Morte, no Autoatendimento, e o *hotsite* “Filiação on-line”, para permitir que novos participantes optem pela adesão ao Previ Futuro e Capec de forma on-line, a partir do dia da posse no Banco.

Em 2022, por meio da Plataforma Service Now, foi implementada a automação do fluxo decisório de documentos para a Diretoria Executiva e para os Conselhos. Trata-se de um sistema que todas as áreas da Previ podem utilizar para submeter os assuntos que vão para apreciação e decisão desses órgãos de governança.

Segurança cibernética e da informação

Há muitos anos a Previ adota uma série de medidas para o fortalecimento da cultura de segurança da informação e proteção dos dados pessoais. Mas a atenção a esses temas aumenta à medida que a Previ realiza um movimento de melhoria do atendimento ao associado, com simplificação de processos, automatização e utilização de ferramentas tecnológicas para aprimoramento dos processos internos.

A Entidade possui políticas de segurança da informação, políticas de uso da computação “em nuvem”, políticas de desenvolvimento seguro, dentre outras, para mitigar os impactos relacionados com esses temas. Além disso, a Previ dispõe de uma política interna de mapeamento e acompanhamento de riscos (internos e externos).

No último ciclo avaliatório do Banco do Brasil, em 2022, a Previ obteve aderência de 99,4% no item Privacidade e Proteção de Dados Pessoais, 91,6% em Gestão da Continuidade de Negócios, 100% em Gestão da Segurança da Informação e 100% em Segurança Cibernética. Esses dados mostram o comprometimento da Previ com a mitigação desses riscos.

A Gerência de Tecnologia da Informação é responsável pela gestão da segurança da informação nos ativos tecnológicos. Ela também é responsável por garantir a segurança do parque tecnológico e certificar que todos os recursos de TI dispõem das camadas de segurança necessárias para evitar eventuais vazamentos de dados ou incidentes que comprometam a imagem da Previ.

Atualização da Cartilha para Pensionistas

Em setembro de 2022, foi atualizada a Cartilha para Pensionistas. A nova versão contém orientações objetivas, possibilitando melhor compreensão dos requisitos, prazos e documentos para requerimento do benefício de pensão.



Disponível no site, no menu Nossos Planos > Plano 1 > Pensionistas ou Nossos Planos > Previ Futuro > Pensionistas.

Atualização da Cartilha do Programa de Privacidade

A Previ lançou, em junho de 2022, a atualização da Cartilha do Programa de Privacidade da Previ. A publicação está alinhada ao compromisso com a proteção dos dados pessoais e o respeito à privacidade de associados, assistidos, funcionários, colaboradores e qualquer pessoa que tenha seus dados utilizados pela Entidade.

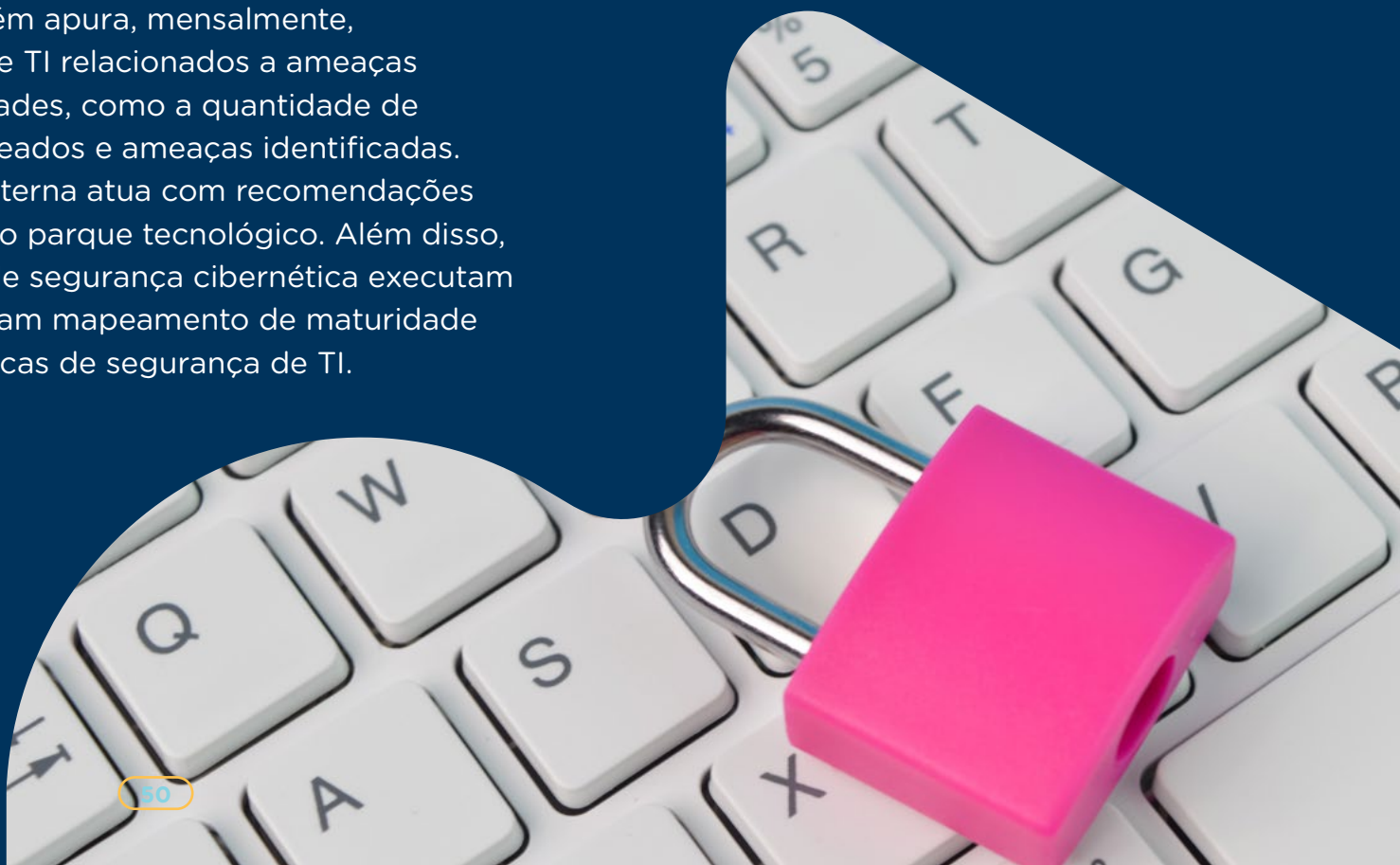


A Cartilha está disponível no link [Declaração de Privacidade](#), localizado no rodapé do site.

Ações para gerir as vulnerabilidades nas camadas de proteção tecnológica são realizadas periodicamente. Ao mesmo tempo, também existem mecanismos de proteção no parque tecnológico que impedem o acesso não autorizado, além de aplicações de proteção com monitoramento de ameaças em tempo real.

A Previ também apura, mensalmente, indicadores de TI relacionados a ameaças e vulnerabilidades, como a quantidade de e-mails bloqueados e ameaças identificadas. A Auditoria Interna atua com recomendações de melhoria no parque tecnológico. Além disso, consultorias de segurança cibernética executam testes e realizam mapeamento de maturidade em boas práticas de segurança de TI.

A Previ também apura, mensalmente, indicadores de TI relacionados a ameaças e vulnerabilidades, como a quantidade de e-mails bloqueados e ameaças identificadas.



GESTÃO SUSTENTÁVEL DOS PLANOS DE BENEFÍCIOS

Além do foco na experiência do associado e nos processos, estruturas e cultura da Previ, o Plano Estratégico e Tático também dá os direcionamentos para a gestão dos planos de benefícios da Entidade, que possuem características bem distintas e estão em estágios diversos de maturidade. Assim, ainda que o

grande direcionador seja a gestão sustentável desses planos, as estratégias para se chegar a esse objetivo são diferentes, dependendo da realidade de cada um deles.

Enquanto no Plano 1 a palavra-chave é “equilíbrio” – entre recursos investidos e

obrigações com pagamentos de benefícios –, no Previ Futuro a busca é por maximizar reservas que gerarão os benefícios futuros, em linha com os perfis de risco escolhidos por cada associado, o que também envolve grande trabalho de comunicação e educação previdenciária.

Capec e Previ Família também têm características e desafios próprios e por isso a estratégia da Previ se segmenta para atender a essas questões, visando sempre a sustentabilidade desses planos, assim como o compromisso assumido com os associados de cada um deles.

Os capítulos 5 e 6 trazem mais detalhes e dados sobre a gestão dos planos de benefícios dos associados e como a Previ vem aproveitando oportunidades e endereçando desafios. [\(Veja mais nas páginas 60 e 80\)](#)



PLANO ESTRATÉGICO E TÁTICO PARA O CICLO 2023-2027

Ao final de 2022, a Previ avaliou e efetivou atualizações no Plano Estratégico e Tático para o ciclo 2023-2027. Todos os principais direcionadores foram mantidos (Propósito, Missão, Visão, Valores e Objetivos), tendo atualizações no nível das diretrizes estratégicas, indicadores de acompanhamento, resultados esperados e iniciativas táticas.

As principais mudanças foram a saída de uma das diretrizes do segundo objetivo estratégico, após o encaminhamento da reestruturação organizacional, e uma alteração na diretriz relativa ao plano Previ Família, no terceiro objetivo estratégico, que recebeu um ajuste de foco direcionando para a estratégia comercial e operacional do plano.

Com isso, o quadro atualizado de objetivos e diretrizes a partir de 2023 ficou assim:

Objetivos estratégicos (ciclo 2023-2027)

Objetivos

Diretrizes estratégicas

Aprimoramento da experiência do associado no relacionamento com a Previ.

- Otimizar soluções de relacionamento com uso de análise de dados e meios digitais.
- Aprimorar e criar produtos e serviços com foco na escalabilidade e na entrega de valor ao associado.

Sustentabilidade da Previ por meio de uma gestão eficiente, eficaz e inovadora.

- Criar soluções cada vez mais ágeis, eficientes e integradas, com foco do associado.
- Desenvolver as pessoas, com foco na cultura de entrega de valor ao associado.

Gestão sustentável dos planos de benefícios.

- Garantir a sustentabilidade do Plano 1.
- Maximizar benefícios e garantir o equilíbrio do Previ Futuro.
- Atualizar a Capec visando à sua sustentabilidade.
- Estruturar a estratégia comercial e operacional do Previ Família.
- Otimizar a gestão dos planos com foco nos desafios do futuro.



SUSTENTABILIDADE

54 Sustentabilidade e fundo de pensão

55 Práticas ASGI da Previ

SUSTENTABILIDADE E FUNDO DE PENSÃO

O compromisso das entidades fechadas de previdência complementar é de longo prazo, fruto de uma relação que pode durar décadas com os participantes dos planos de benefícios. Por isso, nada mais natural que essas entidades, como a Previ, busquem fazer a gestão de seus planos

de acordo com as melhores práticas ambientais, sociais, de governança e de integridade. Um ambiente de negócios sustentável é fator fundamental para que os compromissos assumidos com os associados sejam cumpridos no presente e no futuro.



PRÁTICAS ASGI DA PREVI

Na Previ, as questões ASGI são tratadas de forma transversal, sob o direcionamento da Política de Sustentabilidade e Melhores Práticas ASGI, aprovada pelo Conselho Deliberativo. A Entidade conta ainda com um Comitê de Sustentabilidade, com representantes de todas as Diretorias, cujas principais atribuições incluem avaliar e propor ações e estratégias para o investimento responsável e a gestão de riscos ASGI.

O Comitê definiu, em 2022, uma Estratégia Integrada de Sustentabilidade com objetivos e metas para os quatro pilares ASGI, alinhados aos desafios do Acordo de Paris e aos Objetivos do Desenvolvimento Sustentável (ODS) da Organização das Nações Unidas (ONU). O acompanhamento é feito pelo próprio comitê e a execução pelas áreas da Previ relacionadas aos temas.

A incorporação de fatores ASGI nas estratégias de Investimento é um direcionamento da Política de Sustentabilidade e Melhores Práticas ASGI que se materializa nas Políticas de Investimento dos planos de benefícios, elaboradas pela Diretoria de Planejamento, com desdobramento na gestão dos investimentos, realizada pela Diretoria de Investimentos e pela Diretoria de Participações.

A Diretoria de Participações realiza, anualmente, avaliação ASGI das empresas que compõem o IBRx-100 e outras, sob demanda da Diretoria de Investimentos, com base na Metodologia de Avaliação de Práticas ASGI, que prevê como ferramenta um questionário estruturado em 4 pilares:

As questões ASGI são tratadas de forma transversal pela Previ, sob o direcionamento da Política de Sustentabilidade e Melhores Práticas ASGI, aprovada pelo Conselho Deliberativo.



A Política de Sustentabilidade e Melhores Práticas ASGI está disponível para acesso no site da Previ. A Entidade também divulga constantemente informações sobre o tema em seus canais de comunicação.

- **Ambiental** – verificação se a Companhia integra algum índice de sustentabilidade, se divulga as emissões de GEE, consumo de água, se avalia riscos ambientais/climáticos a que está exposta etc.;
- **Social** – avaliação dos riscos sociais a que a Companhia está exposta, se possui política de remuneração justa, se adota ações para promover a diversidade de gênero entre cargos de gerência e de executivos, se possui percentual de mulheres nos conselhos igual ou superior a 30% e etc.;
- **Governança** - verificação se a Companhia possui Política de Transações com Partes Relacionadas consistente e aprovada pelo Conselho de Administração, adota procedimentos para fomentar a dispersão e a liquidez, se existe plano ou política específica e bem definida de sucessão voltada à alta administração, se o Estatuto Social prevê o funcionamento do Conselho Fiscal e/ou Comitê de Auditoria em caráter permanente etc.;

- **Integridade** – se a Companhia foi aprovada e reconhecida como Empresa Pró-Ética da Controladoria-Geral da União (CGU), se a alta administração promove atividades, com seus colaboradores e fornecedores, para disseminação dos temas Integridade e Ética, se existem acionistas que possuam potencial conflito de interesses com influência na gestão da companhia, se possui política antissuborno, etc.



Pegada de Carbono

Em 17 de outubro de 2022, foi publicado o primeiro inventário de emissões de Gases do Efeito Estufa (GEE) da Previ, no âmbito do Programa Brasileiro GHG Protocol (PBGHG) ciclo 2022. A Instituição é a primeira Entidade Fechada de Previdência Complementar brasileira a medir e publicar sua pegada de carbono.

O Programa Brasileiro GHG Protocol foi criado em 2008 e é responsável pela adaptação do método ao contexto nacional e pelo desenvolvimento de ferramentas de cálculo para estimativas de emissões de gases do efeito estufa. Foi desenvolvido pelo Centro de Estudos em Sustentabilidade da Fundação Getúlio Vargas (FGV) e pelo World Resources Institute (WRI), em parceria com o Ministério do Meio Ambiente, Conselho Empresarial Brasileiro para o Desenvolvimento Sustentável, World Business Council for Sustainable Development e 27 Empresas Fundadoras, entre elas, o Banco do Brasil.

A Previ produziu seu inventário de emissões de Gases do Efeito Estufa na categoria Prata. De acordo com a Política de Qualificação dos inventários, a categoria Prata estabelece que as organizações façam a publicação de um inventário de GEE completo.

O inventário completo deve incluir, além de dados obrigatórios, como as emissões diretas de GEE da organização e as emissões associadas a aquisições, transmissões e distribuição de energia, dados de informação opcional, como as emissões relativas à cadeia de valor e suprimentos.

No caso de uma Entidade Fechada de Previdência Complementar como a Previ, a maior parte das emissões está justamente nessa parte da cadeia de valor, pois inclui as emissões declaradas pelas empresas que compõem a carteira de investimentos de seus planos. A base de dados do inventário da Previ contemplou as emissões realizadas em 2021.

A adesão ao ciclo 2022 do Programa reforça o protagonismo da Previ como investidora responsável e faz parte de sua estratégia integrada de sustentabilidade. Por meio do inventário de GEE é possível quantificar as emissões, avaliar o impacto dos esforços de mitigação das emissões e fornecer informações necessárias para que sejam elaboradas estratégias mais eficientes para a transição do portfólio para uma economia de baixo carbono no longo prazo.

A Previ produziu seu inventário de emissões de Gases do Efeito Estufa na categoria Prata. De acordo com a Política de Qualificação dos inventários, a categoria Prata estabelece que as organizações façam a publicação de um inventário de GEE completo.

Emissões de gases de efeito estufa (GEE)

A produção do inventário é um exercício de transparência, um dos valores corporativos da Previ. Também possibilita uma atuação mais direcionada da Entidade como investidora responsável no que diz respeito à emissão de gases de efeito estufa pelas empresas que compõem o portfólio dos planos.

Das empresas em que a Previ tem participação mais relevante, 70% se comprometeram, publicamente, com a redução das emissões de GEE geradas em suas atividades, e isso inclui companhias como a Vale e a Petrobrás. Aquelas que ainda não assumiram compromissos públicos de redução são objeto de ações de engajamento da Previ e de iniciativas como Principles for Responsible Investment (PRI) e Carbon Disclosure Project (CDP), para que avancem nessa agenda.

A produção do inventário também reafirma o compromisso da Previ com a transparência junto aos seus *stakeholders*, além de possibilitar a troca de informações com outras iniciativas

em que a Entidade é signatária, como o CDP, Global Reporting Initiative (GRI) e PRI.

O PRI é o principal proponente mundial do investimento responsável como base para a formação de mercados sustentáveis. E investimento responsável e questões ASGI são temas abordados pela Previ há vários anos. A Entidade acredita que são as boas práticas de responsabilidade ambiental, social e de governança que proporcionam mais sustentabilidade aos negócios, geram valor para acionistas, investidores e toda a sociedade, além de melhorar o retorno dos investimentos e dar longevidade às empresas.

A Previ sempre buscou a estratégia do engajamento por acreditar que sua posição de grande investidora institucional lhe permite fazer esse tipo de movimento e por ver total sinergia entre um ambiente sustentável e os compromissos de longo prazo de uma gestora de planos previdenciários.

O engajamento ganha ainda mais relevância quando observamos que as empresas nas quais a Previ mantém participação mais relevante remuneram o trabalho de mais de 1,3 milhão de pessoas e pagam cerca de R\$ 36 bilhões em impostos ao ano. Ou seja, geram retorno expressivo para a sociedade e, em muitas cidades, são o principal motor da economia local.

Fazer o inventário de emissões de GEE permite identificar o impacto atual do portfólio e direcionar ações para que esses investimentos sigam diretrizes que mantenham sua valorização no longo prazo. Ganham os associados da Previ e a sociedade como um todo.



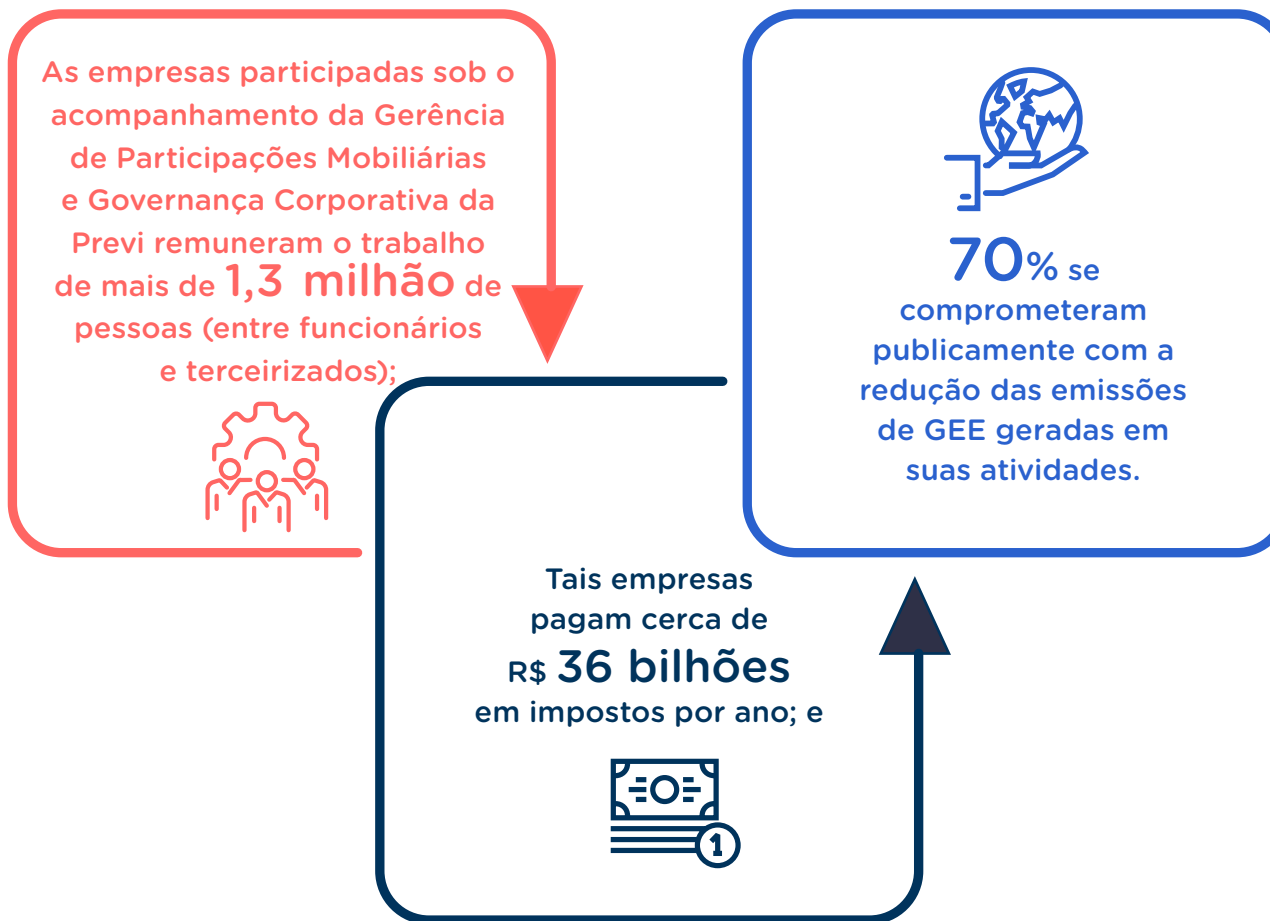
Para conhecer o inventário da Previ, acesse o site do Registro Público de Emissões (RPE).

Usina Fotovoltaica na Sede

Em janeiro de 2022, a sede da Previ passou a ser abastecida pela energia de usina fotovoltaica instalada em Nova Iguaçu, no estado do Rio de Janeiro. O contrato tem duração de 15 anos e prevê uma economia na ordem de 27% em relação ao valor médio pago pela Previ à concessionária de energia elétrica local (Light). Além disso, a iniciativa contribui para a redução de emissões de gases do efeito estufa, uma vez que a energia elétrica é gerada a partir da luz solar, uma matriz limpa e renovável. A ideia foi apresentada por um funcionário da Entidade durante o ciclo 2018 do Inova Previ, o programa interno de inovação que estimula a geração de novas ideias para a criação de soluções inovadoras.

Nesse período de contrato, a produção de energia obtida por meio da luz solar irá gerar uma economia em torno de R\$ 4,8 milhões (considerando o consumo e valores pagos em 2021), com expectativa de deixar de emitir até 1,7 mil toneladas de CO₂, o que equivale à geração de CO₂ proporcional à queima de 1,8 milhão de quilos de carvão.

Em termos comparativos, seria necessário o plantio, e a manutenção por 10 anos, de 28 mil mudas de árvores para que se pudesse retirar a mesma quantidade de CO₂ da atmosfera.





INVESTIMENTOS

- 62** Cenário Econômico
- 63** Estrutura de Gestão do investimento
- 65** Gestão de investimento ASGI
- 74** Políticas de investimento 2023-2029
- 78** Operações com participantes

A gestão diligente dos recursos oriundos das contribuições dos associados e do patrocinador é fundamental para o cumprimento da missão da Previ, de garantir o pagamento de benefícios aos associados de forma eficiente, segura e sustentável. O compromisso da Previ é de longo prazo e, portanto, investir os recursos que garantirão seu cumprimento demanda constante acompanhamento, análises e estudos de mercado, bem como a observância de questões ASGI.

Nas Políticas de Investimentos são definidos os parâmetros desejáveis de alocação e uma relação entre risco e retorno que deve ser observada em cada classe de ativos, em linha com as premissas dos

planos e tendo como referência a legislação vigente e as melhores práticas de mercado. Essas políticas elencam os critérios para a seleção dos ativos das carteiras de investimentos, estabelecem *benchmarks* e métricas para acompanhamento dos ativos, bem como diversos tipos de risco a que os planos estão expostos e que devem ser mitigados, tais como: crédito, liquidez, solvência, mercado, exposição setorial e macroeconômico.

Nesse sentido, as Políticas de Investimentos da Previ reúnem uma série de diretrizes que devem ser observadas na condução dos investimentos. Essas diretrizes englobam a análise, a alocação e a gestão de recursos, com

base em práticas de integridade, utilização de indicadores de performance e participação em iniciativas e programas nacionais e internacionais pautados por práticas ASGI.

A Política de Governança de Investimentos (PGI) é outro documento importante que estabelece diretrizes claras para a análise, assessoramento, monitoramento, controle e decisão sobre aplicação de recursos investidos nos planos geridos pela Previ. A PGI define os instrumentos de análise prévia para riscos associados a cada classe de ativos, incluindo o risco ASGI.



CENÁRIO ECONÔMICO

No cenário interno, ao longo de 2022, a persistência de choques inflacionários e riscos geopolíticos contrastaram com o aquecimento da demanda interna. Além disso, no segundo semestre foi possível observar que a continuidade do crescimento da atividade econômica foi apoiada pelos estímulos fiscais.

Diante desse cenário incerto, o Copom interrompeu o ciclo de altas na taxa Selic em setembro e permaneceu assim até o final de 2022. A previsão apontada pela Previ foi de manutenção da Selic no patamar de 13,75% para o início de 2023, com possibilidade de redução ao longo do ano. Por isso é tão

importante nos mantermos atentos e vigilantes sobre a trajetória das expectativas de inflação e do balanço de riscos para eventuais acertos e ajustes nas nossas projeções.

A elaboração de cenários é importante para nortear o processo de tomada de decisões estratégicas da Previ, além de representar um conteúdo que pode ser utilizado como subsídio na orientação para nossos associados em relação ao seu planejamento previdenciário e financeiro. O conteúdo produzido pela Previ, que contempla essas e outras análises, pode ser consultado mensalmente no site em [Investimentos da Previ](#).



A previsão apontada pela Previ foi de expectativa de manutenção da Selic nesse valor de 13,75% para o início de 2023, com possibilidade de redução ao longo do ano.



Saiba mais sobre esse assunto acessando [Previ > Cenários Econômicos](#).

ESTRUTURA DE GESTÃO DO INVESTIMENTO

O processo de decisão dos investimentos na Previ passa por três etapas bem definidas: o planejamento, a execução e o controle. Cada uma dessas etapas é de responsabilidade de uma das diretorias da Previ, de forma que as funções sejam muito bem separadas. Ou seja: quem planeja não executa; e quem executa não controla. Essa separação, chamada no mercado de Chinese Wall (Muralha da China, em português), impede interferências de uma área na outra, que poderiam levar a decisões equivocadas, e preserva as respectivas independências de atuação.

Tudo começa com as Políticas de Investimentos, que são elaboradas pela Diretoria de Planejamento e revisadas anualmente para um ciclo de sete anos, com análises de diversos tipos de cenários. O objetivo é deixar a Previ preparada para

criar estratégias e resistir a conjunturas severas como a da pandemia de Covid-19. O documento funciona como uma bússola para orientar a tomada de decisões e traz todas as diretrizes dos investimentos dos planos da Previ.

A Diretoria de Investimentos é a responsável pela execução das Políticas de Investimentos, com base nas diretrizes, critérios e parâmetros compreendidos nos documentos. Para isso, a equipe técnica da área analisa as propostas específicas de investimentos e as oportunidades de venda de ativos, monitorando o mercado permanentemente. Quando o alvo é identificado para alguma operação, as análises se tornam mais específicas.

São realizadas diversas avaliações sobre o ativo, desde aspectos societários, dados de balanço, rentabilidade, aspectos operacionais, passivos



As recomendações das áreas técnicas são levadas em conta na decisão final de investimento, o que assegura um exame criterioso de todas as decisões tomadas.



jurídicos, risco de crédito, assim como aspectos ambientais, sociais, de governança e de integridade (ASGI), entre outros.

Para nortear a decisão de investimento, a Diretoria de Planejamento executa simulações de impacto na carteira e realiza análises de risco de mercado, de liquidez e de crédito, e a Diretoria de Participações avalia a estrutura de governança e os aspectos ASGI em geral, que são encaminhados

para a Diretoria de Investimentos. As recomendações das áreas técnicas são levadas em conta na decisão final de investimento, o que assegura um exame criterioso de todas as decisões tomadas. Em alguns casos um negócio pode não se concretizar em função de um parecer negativo nas análises de risco.

A depender do valor do negócio, a autorização para o investimento pode ser dada pelos Comitês

Executivos, pela Diretoria Executiva ou até mesmo pelo Conselho Deliberativo. Quando a transação é finalmente fechada e o ativo passa a fazer parte da carteira de investimentos da Previ, começa a etapa do Controle.

A Diretoria de Participações realiza o acompanhamento de empresas que compõem a carteira de renda variável e carteira imobiliária, especificamente no que diz respeito às relações societárias e à participação e à representação da Previ nos órgãos de administração e fiscalização das empresas ou empreendimentos, visando as medidas necessárias para sua boa governança corporativa.

Ao mesmo tempo, a área de Controles Internos, vinculada à Presidência da Previ, e a

de Controladoria, na Diretoria de Administração, fiscalizam o cumprimento das condições aprovadas na aquisição do ativo, assim como os limites regulatórios e da Política de Investimentos.

Mensalmente, são emitidos relatórios sobre a conformidade das operações, a rentabilidade das carteiras, suas métricas de risco e um panorama estratégico dos principais indicadores e fatos ocorridos nos planos de benefícios. O resultado desse processo de decisão é uma carteira de investimentos sólida, capaz de aproveitar melhor as marés positivas do mercado e resistir a conjunturas severas.

GESTÃO DE INVESTIMENTO ASGI

| GRI 3-3 Tema material - Gestão de investimentos ASGI | GRI G4 FS1, FS2, FS3, FS4, FS5 | SASB FN-AC-410a.2 |

As Políticas de Investimentos reúnem uma série de diretrizes que devem ser observadas na condução dos investimentos. Elas englobam a análise, a alocação e a gestão de recursos, com base em práticas de integridade, utilização de indicadores de performance e participação em iniciativas e programas nacionais e internacionais pautados por práticas ASGI.

As Diretrizes ASGI que compõem as Políticas de Investimentos dos planos de benefícios definem os critérios de atuação da Previ visando a promoção de um ambiente de sustentabilidade na condução dos seus negócios. Elas reúnem um conjunto de práticas de governança corporativa e ações ambientais, sociais, de governança e de integridade amplamente difundidas na indústria de fundos de pensão e nos mercados onde a Previ atua. Essas diretrizes devem ser observadas tanto no âmbito da gestão própria quanto na gestão terceirizada de carteiras da Previ.

Como grandes investidores institucionais, as EFPCs têm uma posição importante no engajamento do mercado, podendo influenciar positivamente as companhias nas quais investem. Na Previ, as interações com as empresas participadas são pautadas dentre outros aspectos, pela busca das melhores práticas ASGI. O objetivo das interações é identificar riscos fomentando retornos de longo prazo e a perenidade das companhias. Dessa forma a Previ busca:

- Reforçar o engajamento e transparência nas Companhias em que a Previ detém participação;
- Promover as boas práticas de governança corporativa;
- Aportar governança por meio de interações com as empresas e contribuir para seu bom desempenho no longo prazo;



O site da Previ divulga as Políticas de Investimentos dos planos de benefícios e a Política de Governança de Investimentos.



Os códigos e guias se encontram no site da Previ em Investimentos da Previ > Governança de Investimentos > Manuais e Códigos.

- Criar valor para as empresas investidas e retornos sustentáveis à Entidade;
- Criar mecanismos para comunicar suas prioridades de forma mais objetiva com prestação de contas para os participantes e demais *stakeholders*;
- Reforçar a confiança dos participantes dos planos de benefícios no cumprimento do dever fiduciário pela Previ.

Complementarmente, a Política de Governança de Investimentos (PGI) também reforça a importância de se observar os critérios ASGI na gestão dos recursos dos planos. Entre outros pontos, a PGI lista os instrumentos por meio dos quais a Previ faz o monitoramento do risco ASGI, que visa mitigar a possibilidade de desvalorização, perdas financeiras ou de danos à imagem/reputação da entidade, resultantes de falhas ou eventos relacionados a fatores ambientais, sociais, de governança e/ou de integridade nos ativos do portfólio.

Além disso, a volta da Previ ao Conselho Global dos Princípios para o Investimento Responsável pode intensificar a adoção pela Entidade das melhores práticas ASGI observadas nos mercados desenvolvidos, uma vez que o Conselho conta com representantes de grandes investidores institucionais internacionais e debate as principais questões ligadas à implementação do investimento responsável em pauta no mundo.

Historicamente a Previ tem mantido atuação relevante no PRI desde a criação da Iniciativa, em 2006. Os Princípios para o Investimento Responsável se alinham aos desafios da Previ com o pagamento de benefícios no longo prazo. Ciente de sua importância na região em que atua, e do impacto positivo de seu engajamento com empresas participadas e demais públicos de relacionamento, a Previ busca exercer papel protagonista como signatária do PRI. Para tanto, participa de diversos fóruns da Iniciativa em que se discutem e se disseminam as melhores práticas de investimento responsável e também

atua em grupos de trabalho, inclusive em posição de liderança, como o de Integridade nos Negócios que valeu a indicação ao prêmio PRI Awards em 2022.

A atuação no PRI retorna para a Previ não apenas na construção de um ambiente de negócios mais sustentável, fundamental para os desafios de longo prazo da Entidade, mas em conhecimento para uma melhor aplicação de ferramentas e metodologias de gestão de investimentos com foco ASGI.

Os Princípios para o Investimento Responsável se alinham aos desafios da Previ com o pagamento de benefícios no longo prazo.

Relação com empresas participadas

O quadro a seguir mostra as empresas nas quais a Previ possuía assento no Conselho de Administração e/ou Fiscal e/ou detinha recursos acima de 0,25% de seu patrimônio total, ao fim de 2022. Também discrimina a participação das companhias nos principais índices do mercado de capitais, extraída do site da B3.

Empresas	Segmento	Participação da Previ (%)	Participação (%)			Índices
			Plano 1	Previ Futuro	PGA	
521 PARTICIPAÇÕES S.A.	Energia elétrica	100,000	100,000	0,000	0,000	-
AMBEV S.A.	Alimentos e bebidas	1,309	1,252	0,055	0,002	AGFS, GPTW, IBOV, IBRA, IBXL, IBXX, ICO2, ICON, INDX, MLCX
BANCO BRADESCO S.A.	Bancos	0,967	0,837	0,125	0,004	GPTW, IBOV, IBRA, IBXL, IBXX, ICO2, IDIV, IFNC, IGCT, IGCX, ISEE, ITAG, MLCX
BANCO DO BRASIL S.A.	Bancos	4,605	4,503	0,099	0,003	IBOV, IBRA, IBXL, IBXX, ICO2, IDIV, IFNC, IGCT, IGCX, IGNM, ISEE, ITAG, MLCX

Empresas	Segmento	Participação da Previ (%)	Participação (%)			Índices
			Plano 1	Previ Futuro	PGA	
BR MALLS PARTICIPAÇÕES S.A.	Shoppings	1,979	1,773	0,199	0,007	IBOV, IBRA, IBXL, IBXX, ICO2, IGCT, IGCX, IGNM, IMOB, ITAG, IVBX, SMLL
BRF S.A.	Alimentos e bebidas	6,241	6,037	0,198	0,007	AGFS, IBOV, IBRA, IBXL, IBXX, ICO2, ICON, IGCT, IGCX, IGNM, INDX, ISEE, ITAG, IVBX, MLCX
B3 S.A. - BRASIL, BOLSA, BALCÃO (EX-BMF BOVESPA)	Financeiro	0,529	0,329	0,193	0,007	GPTW, IBOV, IBRA, IBXL, IBXX, ICO2, IDIV, IFNC, IGCT, IGCX, IGNM, ITAG, MLCX
CELPE	Energia elétrica	27,15	30,29 ⁽¹⁾	0,000	0,000	-
COELBA	Energia elétrica	31,46	29,97 ⁽¹⁾	0,000	0,000	-
COSERN	Energia elétrica	29,26	28,18 ⁽¹⁾	0,000	0,000	-
ELEKTRO	Energia elétrica	30,19	30,19 ⁽¹⁾	0,000	0,000	-
CENTRAIS ELÉTRICAS BRASILEIRAS S.A. - ELETROBRÁS	Energia elétrica	0,862	0,573	0,282	0,007	IBOV, IBRA, IBXL, IBXX, ICO2, IDIV, IEEX, IGCT, IGCX, ISEE, MLCX, UTIL
FRAS-LE S.A.	Bens industriais	10,002	10,002	0,000	0,000	IGCX

Posição: 30/12/2022

(1) Participação indireta via Neoenergia.

Empresas	Segmento	Participação da Previ (%)	Participação (%)			Índices
			Plano 1	Previ Futuro	PGA	
GERDAU S.A.	Siderurgia	0,271	0,134	0,133	0,005	IBOV, IBRA, IBXL, IBXX, ICO2, IDIV, IGCT, IGCX, IMAT, INDX, ITAG, IVBX, MLCX
HMOBI PARTICIPAÇÕES S.A.	Transporte	23,494	23,494	0,000	0,000	-
INVESTIMENTOS E PART. EM INFRAESTRUTURA S.A.- INVEPAR	Transporte	25,562	25,562	0,000	0,000	-
ITAU UNIBANCO HOLDING S.A. (EX.BCO. ITAU HOLDING)	Bancos	1,164	1,035	0,125	0,003	GPTW, IBOV, IBRA, IBXL, IBXX, ICO2, IFNC, IGCT, IGCX, ISEE, ITAG, MLCX
ITAUSA INVESTIMENTOS ITAU S.A.	Financeiro	1,619	1,509	0,107	0,004	IBOV, IBRA, IBXL, IBXX, ICO2, IDIV, IFNC, IGCT, IGCX, ISEE, ITAG, IVBX, MLCX
IGUATEMI S.A. (EX-JEREISSATI PARTICIPAÇÕES)	Shoppings	1,426	1,013	0,410	0,003	IBOV, IBRA, IBXX, IGCT, IGCX, IMOB, ITAG, SMLL
LOCALIZA RENT A CAR S.A.	Aluguel de Carros e Gestão de Frotas	1,236	0,956	0,274	0,006	GPTW, IBOV, IBRA, IBXL, IBXX, ICO2, ICON, IGCT, IGCX, IGMN, ITAG, MLCX

Empresas	Segmento	Participação da Previ (%)	Participação (%)			Índices
			Plano 1	Previ Futuro	PGA	
LOJAS RENNER S.A.	Varejo	1,195	0,793	0,395	0,007	GPTW, IBOV, IBRA, IBXL, IBXX, ICO2, ICON, IGCT, IGCX, IGNM, ISEE, ITAG, IVBX, MLCX
METALURGICA GERDAU S.A.	Siderurgia	0,270	0,134	0,132	0,005	IBOV, IBRA, IBXL, IDIV, IGCT, IGCX, IMAT, INDX, ITAG, IVBX, SMLL
NATURA & CO HOLDING S.A.	Consumo	0,246	0,122	0,120	0,004	IBOV, IBRA, IBXL, IBXX, ICO2, ICON, IGCT, IGCX, IGNM, INDX, ISEE, ITAG, IVBX, MLCX
NEOENERGIA S.A.	Energia elétrica	30,289	30,289	0,000	0,000	IBRA, IEEX, IGCT, IGCX, IGNM, ISEE, ITAG, MLCX, UTIL
PET CENTER COMÉRCIO E PARTICIPAÇÕES S.A.	Consumo	1,121	0,362	0,755	0,005	IBOV, IBRA, IBXL, IBXX, ICON, IGCT, IGCX, IGNM, ITAG, IVBX, SMLL
PETRÓLEO BRASILEIRO S.A. - PETROBRAS	Petróleo, gás e petroquímica	1,302	1,171	0,126	0,004	IBOV, IBRA, IBXL, IBXX, ICO2, IDIV, IGCT, IGCX, ITAG, MLCX
VIBRA ENERGIA S.A. (EX BR DISTRIBUIDORA)	Petróleo e Gás	3,890	3,381	0,503	0,007	IBOV, IBRA, IBXL, IBXX, ICO2, IGCT, IGCX, IGNM, ISEE, ITAG, IVBX, MLCX

Empresas	Segmento	Participação da Previ (%)	Participação (%)			Índices
			Plano 1	Previ Futuro	PGA	
RAIA DROGASIL S.A.	Saúde	0,872	0,722	0,145	0,005	IBOV, IBRA, IBXL, IBXX, ICO2, ICON, IGCT, IGCX, IGNM, ISEE, ITAG, IVBX, MLCX
RANDON S.A IMPLEMENTOS E PARTICIPAÇÕES	Bens industriais	3,130	3,130	0,000	0,000	IGCX
SPRINGS GLOBAL PARTICIPAÇÕES S.A.	Consumo	7,947	7,947	0,000	0,000	IGCX, IGNM, ITAG
SUL 116 PARTICIPAÇÕES S.A. (EX-OPPORTUNITY SUL)	Telecom e TI	11,172	11,172	0,000	0,000	-
TUPY S.A.	Bens industriais	24,840	24,840	0,000	0,000	AGFS, IBRA, IGCT, IGCX, IGNM, INDX, ITAG, SMLL
ULTRAPAR PARTICIPAÇÕES S.A.	Petroquímica	4,061	3,859	0,195	0,007	IBOV, IBRA, IBXX, ICO2, IGCT, IGCX, IGNM, ITAG, IVBX, MLCX
VALE S.A.	Mineração	9,230	9,84 ⁽²⁾	0,209	0,006	IBOV, IBRA, IBXL, IBXX, IDIV, IGCT, IGCX, IGNM, IMAT, ITAG, MLCX

Posição: 30/12/2022

(2) Reflete a participação direta (8,33) e indireta (1,51% Litel e Litela).

Impacto econômico

| GRI 201-2, 203-2 |

As entidades fechadas de previdência complementar, de modo geral, produzem impactos econômicos positivos na medida em que impulsionam o desenvolvimento do mercado de capitais doméstico por meio da captação de recursos (formação de poupança interna) e da aplicação destes recursos (investimentos) nos diversos setores econômicos. A Previ, como maior entidade fechada de previdência complementar do país, também produz efeitos indiretos em seus investimentos por meio do aporte

de melhores práticas ASGI nas companhias, que muitas vezes decorrem da condução das ações de engajamento.

A Previ também pode produzir efeitos indiretos em seus investimentos por meio da indicação de profissionais qualificados aos conselhos das empresas participadas. Ao selecionar os conselheiros que vai indicar, a Previ está, em última análise, escolhendo profissionais que terão um papel decisivo para

o futuro da Entidade, de seus associados e da sociedade como um todo.

Além disso, os conselheiros também desempenham outro importante papel: o de estimular a adoção de melhores práticas ambientais, sociais, de governança e de integridade (ASGI) nas empresas em que atuam.

Como impactos positivos também podem ser citados a criação de empregos indiretos, assim como

As atividades de investimentos da Previ envolvem também o relacionamento com os gestores de ativos nacionais e internacionais, conselheiros, administradores de imóveis, bem como fornecedores de produtos e serviços.



Para saber mais
acesse nosso site

a mudança positiva na estratégia e maior comprometimento das companhias participadas com os aspectos ASGI, em linha com os compromissos sustentáveis assumidos pela Previ ao longo dos anos.

Como possíveis impactos, que podem ser positivos ou negativos, citam-se as alterações nas condições sociais ou ambientais em determinada localidade trazida por empresas investidas pela Previ.

Além destas características, a Previ exerce externalidades positivas ao garantir o pagamento de benefícios aos milhares de associados distribuídos em todas as regiões do país, contribuindo para uma melhor distribuição de renda.

As atividades de investimentos da Previ envolvem também o relacionamento com os gestores de ativos nacionais e internacionais, conselheiros, administradores de imóveis, bem como fornecedores de produtos e serviços.

A Entidade tem potencial para contribuir positivamente no incentivo ao cumprimento e melhoria de normas, protocolos e agendas existentes, sendo estes vinculados a regulamentos formais ou compromissos voluntários aderidos pelos *stakeholders*.

Também lidera agendas positivas com outros investidores e entidades de engajamento, visando fortalecer o mercado nos aspectos ASGI.



POLÍTICAS DE INVESTIMENTO 2023-2029

A Política de Investimentos visa mitigar a ocorrência de desequilíbrios por meio do estabelecimento de uma composição de ativos que otimize a relação entre risco e retorno da carteira, em consonância com os objetivos do Fundo.

Essa Política é composta por elementos que compreendem a Missão do Fundo, a definição de tolerância ao risco, os objetivos de investimento, a política de composição de ativos, a estrutura de gestão de investimentos e a avaliação de desempenho. A partir desses fatores é possível construir um conjunto coerente de diretrizes que permitem uma gestão de investimentos de longo prazo e com conteúdo estratégico, conforme disposto a seguir:

- Missão
- Tolerância Risco
- Objetivos de Investimentos
- Política de Composição de Ativos
- Estrutura de Gestão de Investimentos
- Avaliação de Desempenho

O ponto de partida é a Missão, que conjuga os aspectos definidos no estatuto do Fundo e os elementos do planejamento estratégico. Ela é o referencial inicial da Política e tem particular relevância na adequação dos interesses de participantes e patrocinadoras.



As Políticas de Investimentos podem ser acessadas no site da Previ, em Investimentos da Previ > Políticas de Investimentos.

Macroalocações por plano

Os quadros a seguir apresentam as alocações máximas e mínimas fixadas pelas Políticas de Investimentos dos Planos administrados pela Previ no ano de 2022 e as alocações previstas para 2023. A série histórica pode ser acessada na Central de Indicadores da Previ.

Plano 1 - Macroalocação (%)

Segmento	2023		2022	
	Alocação Mínima	Alocação Máxima	Alocação Mínima	Alocação Máxima
Renda Variável	24,66	33,36	29,25	39,57
Renda Fixa	50,72	74,59	46,11	67,80
Investimentos Imobiliários	3,63	8,47	3,55	8,29
Operações com Participantes	0,54	4,88	0,49	4,43
Investimentos Estruturados	0,00	1,98	0,30	2,72
Investimentos no Exterior	0,00	4,09	0,00	4,03

Previ Futuro - Macroalocação (%)

Segmento	2023		2022	
	Alocação Mínima	Alocação Máxima	Alocação Mínima	Alocação Máxima
Renda Variável	0,00	70,00	0,00	70,00
Renda Fixa	7,00	95,00	7,00	95,00
Investimentos Imobiliários	0,00	8,00	0,00	8,00
Operações com Participantes	5,00	15,00	5,00	15,00
Investimentos Estruturados	0,00	5,00	0,00	5,00
Investimentos no Exterior	0,00	8,00	0,00	8,00



A série histórica das macroalocações por plano pode ser acessada na Central de Indicadores da Previ.

Limites aprovados nas Políticas de Investimento para alocação em renda variável

Limites em Renda Variável ⁽¹⁾

Conservador	0%
Moderado	0% a 30%
Arrojado	20% a 50%
Agressivo	40% a 70%
Ciclo de Vida 2030	0% a 20%
Ciclo de Vida 2040	20% a 40%
Ciclo de Vida 2050	35% a 55%
Ciclo de Vida 2060	50% a 70%

(1) Limites de alocação vigentes em 31/12/2022

Capec - Macroalocação (%)

Segmento	2023		2022	
	Indexador	Alocação Máxima	Indexador	Alocação Máxima
Renda Fixa	IMA-Geral	100%	IMA-B	100%

PGA - Macroalocação (%)

Segmento	2023		2022	
	Alocação Mínima	Alocação Máxima	Alocação Mínima	Alocação Máxima
Renda Variável	0,00	30,00	0,00	30,00
Renda Fixa	70,00	100,00	70,00	100,00
Investimentos Imobiliários	-	-	-	-
Operações com Participantes	-	-	-	-
Investimentos Estruturados	-	-	-	-
Investimentos no Exterior	-	-	-	-

Previ Família - Macroalocação (%)

Segmento	2023		2022	
	Alocação Mínima	Alocação Máxima	Alocação Mínima	Alocação Máxima
Renda Variável	0,00	60,00	0,00	60,00
Renda Fixa	0,00	100,00	0,00	100,00
Investimentos Imobiliários	0,00	15,00	0,00	15,00
Operações com Participantes	-	-	-	-
Investimentos Estruturados	0,00	15,00	0,00	15,00
Investimentos no Exterior	0,00	10,00	0,00	10,00

Limites aprovados na Política de Investimento para alocação em Renda Variável

Prudente	Balancedo	Ousado
0%	0% a 30%	30% a 60%



OPERAÇÕES COM PARTICIPANTES

O Empréstimo Simples (ES) e o Financiamento Imobiliário (FI) são duas operações financeiras oferecidas aos participantes da Previ.

O ES apresenta cinco modalidades de crédito: ES Rotativo, ES Renegociação, ES 13º Salário, ES Finimob (para quitação do saldo do Financiamento Imobiliário) e ES Reingresso (para participantes que reingressaram no Previ Futuro).

A partir de fevereiro de 2022, o ES Finimob, antes exclusivo para os participantes do Plano 1, passou a ter a contratação permitida para os associados do Previ Futuro.

Em outubro de 2022, a Previ aumentou a margem consignável para operações com participantes. A nova margem passou de 30% para 35% da remuneração disponível, permitindo assim que os participantes que estavam no limite da margem tivessem oportunidade de rever os valores e tomar novos empréstimos. A alteração só foi possível tendo em vista a mudança da legislação.

Já em dezembro de 2022, o Empréstimo Simples (ES) passou a contar com novos limites de concessão. Os atuais tetos são de R\$ 250 mil para o Plano 1 e R\$ 160 mil para o Previ Futuro.

O Financiamento Imobiliário (FI) está disponível para participantes e assistidos do Plano 1 e do Previ Futuro com dez anos completos de filiação à Previ. Podem ser financiados imóveis residenciais, novos ou usados, de alvenaria e em boas condições de conservação. Os imóveis precisam estar situados em regiões urbanas, com obras concluídas e devidamente averbados no Registro de Imóveis.

Em 2022, foi criada a possibilidade de portabilidade dos contratos do FI para o Banco do Brasil. Também foram aprovadas alterações no regulamento, implementadas no início de 2023, que propiciarão menor volatilidade nas parcelas, entre outras melhorias.

35 %

nova margem consignável



R\$ 160 mil

teto para ES no plano Previ Futuro



R\$ 250 mil

teto para ES no Plano 1



Carteira ES - Empréstimo Simples

Segmento	Plano 1			Previ Futuro		
	2022	2021	Variação (%)	2022	2021	Variação (%)
Contratações	38.151	33.157	0,15	43.157	40.367	0,07
Renovações	27.209	17.580	0,55	40.151	35.583	0,13
Valor Líquido (R\$ milhões)	1.016,65	752,49	0,35	744,54	670,98	0,11
Estoque Carteira (quantidade de contratos)	88.217	83.947	0,05	91.129	88.260	0,03
Volume (R\$ bilhões)	5,39	5,09	0,06	2,58	2,26	0,14

Carteira FI - Financiamento Imobiliário

Segmento	Plano 1			Previ Futuro		
	2022	2021	Variação (%)	2022	2021	Variação (%)
Contratações	93	153	-0,39	102	236	-0,57
Valor das concessões (R\$ milhões)	31,15	49,33	-0,37	27,70	59,05	-0,53
Estoque Carteira (quantidade de contratos)	7.633	8.132	-0,06	1.270	1.469	-0,14
Volume (R\$ bilhões)	4,33	4,10	0,06	0,29	0,33	-0,12



DESEMPENHO

- 81** Desempenho econômico e gestão eficiente dos recursos
- 82** Planos Administrados
- 102** Plano de Gestão Administrativa (PGA)
- 106** Contigências

DESEMPENHO ECONÔMICO E GESTÃO EFICIENTE DOS RECURSOS

| GRI 3-3 Desempenho econômico e gestão eficiente dos recursos |

Por se tratar de entidade economicamente representativa, as tomadas de decisão e resultados da Previ geram impacto econômico considerável tanto em seu público atendido diretamente quanto no restante da economia. Suas ações e posicionamentos influenciam direta e indiretamente o posicionamento das empresas investidas e sociedade, tanto em questões ambientais quanto de direitos humanos.

Nesse sentido, a Entidade tem uma boa posição para atuar como investidora responsável, porém também precisa estar atenta para os impactos sistêmicos e financeiros que podem ter influência em seu portfólio de investimentos e, conseqüentemente, no pagamento de benefícios.

A Previ calibra a gestão dos recursos dos associados por meio de suas Políticas de Investimento e da gestão de riscos, que considera as categorias de riscos associadas à sua atuação. Dessa forma, a Entidade tem conseguido responder aos impactos sistêmicos e financeiros, inclusive em situações de graves crises, como a da pandemia, bem como a outros efeitos conjunturais, como a guerra entre Rússia e Ucrânia, e as eleições presidenciais no Brasil, sem nenhum impacto no pagamento de benefícios.



PLANOS ADMINISTRADOS

Plano 1

Maior plano de benefícios do sistema brasileiro de Previdência Complementar, em termos de participantes e de ativos totais (de acordo com levantamento da Abrapp), oferece benefícios de aposentadoria e de

pensão por morte para os funcionários do Banco do Brasil admitidos até 23 de dezembro de 1997 e beneficiários. É considerado um plano maduro, pois mais de 95% dos participantes já recebem benefícios complementares.

Plano 1 - Resultado acumulado (R\$ bilhões)

	2022	2021	2020	2019	2018
Reserva de Contingência	4,69	-	13,92	2,38	6,52
Reserva Especial	-	-	-	-	-
Déficit Técnico Acumulado	-	0,93	-	-	-

1,33 bilhão 
de contribuições recebidas em 2022, no Plano 1

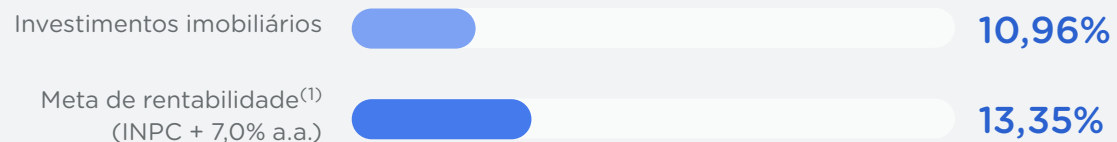
95% 
dos participantes já recebem benefícios complementares

Plano 1 - Rentabilidade dos Investimentos (em %)

	2022	2021	2020	2019	2018
Renda Fixa	12,43%	10,49%	9,74%	12,97%	10,88%
Renda Variável	16,78%	-1,79%	29,18%	7,57%	29,44%
Invest. Imob.	10,96%	8,57%	11,09%	12,75%	9,76%
Op. Particip.	12,95%	17,61%	10,4%	8,79%	10,48%
Inv. Estrut.	5,66%	-0,51%	13,02%	30,19%	26,55%
Inv. Exterior	-32,84%	10,2%	42,7%	29,44%	3,52%
TOTAL PL1	13,51%	7,13%	17,2%	10,55%	18,82%
ATUARIAL Plano 1	10,96%	15,39%	10,46%	9,7%	8,61%
IBrX	4,02%	-11,18%	3,5%	33,39%	15,42%
IBrX-50	5,72%	-10,54%	3,62%	29,16%	14,52%
TMS	12,40%	4,42%	2,76%	5,96%	6,43%
IBOVESPA	4,69%	-11,93%	2,92%	31,58%	15,03%
IGP-DI	5,03%	17,74%	23,08%	7,71%	7,1%

Plano 1 - Investimentos Imobiliários

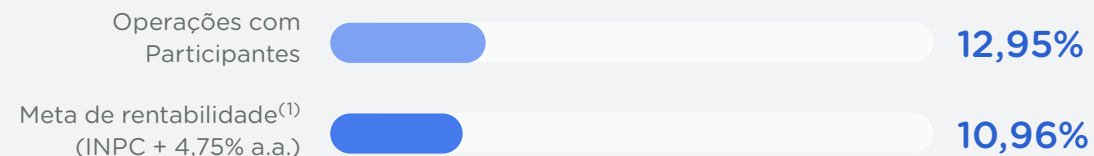
| em %



(1) Meta de rentabilidade do segmento definido na Política de Investimentos do Plano 1.

Plano 1 - Operações com Participantes

| em %

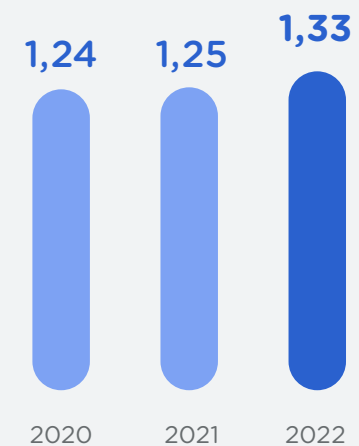


(1) Meta de rentabilidade do segmento definido na Política de Investimentos do Plano 1.

Plano 1 - Alocação dos Ativos (por segmento)

Segmento	Alocação (em R\$)	Alocação (em % da carteira)
Renda Fixa	131.511.676.501,15	58,67%
Renda Variável	72.753.062.012,93	32,46%
Operações com participantes	5.925.519.265,38	2,64%
Investimentos imobiliários	12.212.683.096,36	5,45%
Investimentos estruturados	649.807.747,81	0,29%
Investimentos no exterior	1.099.573.737,08	0,49%

Plano 1 - Volume anual de contribuições recebidas | em bilhões⁽¹⁾



(1) Valores referentes às contribuições dos participantes, dos assistidos e do patrocinador.

Plano 1 - Total de Participantes

	2022	2021	2020	2019	2018
Ativos	3.500	4.124	6.722	7.470	9.694
Aposentados	78.320	79.138	78.328	79.003	78.055
Ativos Externos ⁽¹⁾	332	386	411	482	491
Aposentados Externos ⁽²⁾	3.704	3.715	3.720	3.698	3.675
Pensionistas	22.702	22.588	21.993	21.537	21.258
Total	108.558	109.951	111.174	112.190	113.173

(1) Inclui autopatrocinados, Benefício Proporcional Diferido, pensão mínima e participantes ainda sem opção.

(2) Inclui autopatrocinados, Benefício Proporcional Diferido e pensão mínima.

Plano 1 - Benefícios pagos (em R\$ bilhões)

	2022	2021	2020	2019	2018
Previ ⁽¹⁾	15,3115	14,054	13,117	12,572	11,989
INSS ⁽²⁾	3,7143	3,441	3,348	3,226	3,085
Banco do Brasil ⁽³⁾	0,1411	0,144	0,151	0,158	0,167
Total	19,1668	17,639	16,616	15,956	15,241

(1) Os Benefícios Previ compreendem Complemento Previ, benefícios regulamentares, BET e benefícios provenientes de decisões judiciais.

(2) Considera os valores que foram repassados pela Previ, por meio da folha de pagamentos, em face do Convênio Prisma.

(3) O Banco do Brasil é responsável pelo pagamento de benefícios aos participantes fundadores da Previ, por obrigações originadas de demandas trabalhistas, entre outras.

Previ Futuro

Plano de contribuição variável oferecido aos funcionários que ingressaram no Banco do Brasil após 24 de dezembro de 1997 e aos colaboradores do quadro próprio da Previ. Os valores depositados pelos participantes são acompanhados por contribuições do Banco do Brasil (ou da Previ, no caso dos colaboradores do quadro próprio). Os benefícios são pagos a partir da aposentadoria e dependem do volume de contribuições, do tempo de acumulação dos recursos e da rentabilidade dos investimentos. Quanto maior o saldo de conta, maior será o valor do benefício.


E para ajudar no planejamento do futuro, os associados do plano contam com a ferramenta Meu Benefício, um serviço exclusivo do app Previ que permite calcular a aposentadoria com base no momento de vida, acompanhar a evolução e avaliar ajustes necessários na rota. Com a ferramenta é possível atribuir quanto o associado quer receber quando se aposentar e

quanto precisa contribuir por mês para chegar lá. A partir das respostas dadas, é possível identificar a necessidade de ajustes entre expectativas e possibilidades e salvar um plano de acumulação previdenciária.

Além de auxiliar os associados do Previ Futuro a programar a aposentadoria, o grande diferencial do Meu Benefício é poder acompanhar a concretização desse plano e fazer os ajustes de rota necessários para seguir no rumo certo ao longo do tempo.

Como a maior parte dos associados ainda está na ativa, o Previ Futuro é considerado um plano em formação de reservas. Mais de 95% dos funcionários do Banco do Brasil elegíveis para ingressar no plano já o fizeram, e a perspectiva para os próximos anos é de estabilização do número de participantes e de uma acumulação de reservas, em termos reais, desconsiderando a inflação, de R\$ 50 bilhões em dezembro de 2029.


1,87 bilhão
de contribuições recebidas
em 2022, no Previ Futuro


7,79%
de rentabilidade na renda
fixa em 2022, no Previ Futuro

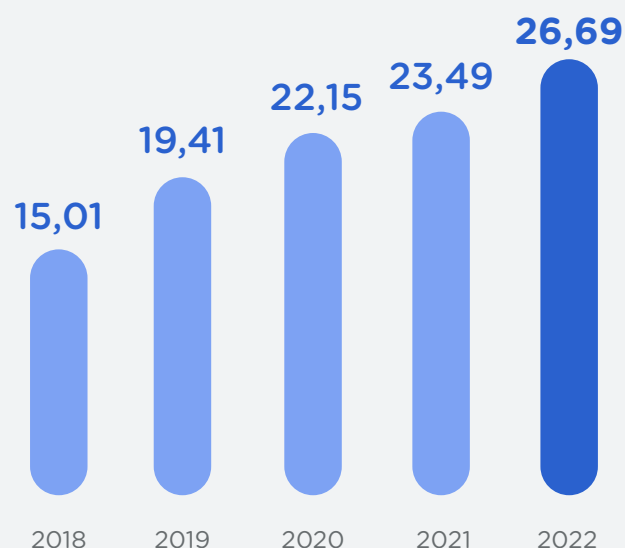
O Previ Futuro é custeado pelas contribuições mensais e anuais de participantes e do patrocinador. Não há a cobrança de contribuição regular para esses participantes quando passam a receber benefícios pela Previ.

Em 2022, a Superintendência Nacional de Previdência Complementar (Previc) aprovou, conforme a Portaria Previc nº 869, de 28/9/2022, alterações no Regulamento do Previ Futuro. A Portaria que aprovou as propostas de mudança foi publicada no Diário Oficial da União em 30/9/2022, data de início da vigência do Regulamento com as alterações.

Entre as mudanças implementadas está a redução da carência para concessão do benefício de aposentadoria de 15 para 10 anos, a diminuição do percentual mínimo de contribuição esporádica de 20% para 5% da remuneração e a possibilidade de resgatar, além de sua reserva individual, até 80% da sua reserva patronal conforme o tempo de contribuição ao plano. A regra para resgate da reserva patronal em caso desligamento do BB será de 10% no mínimo, mais 3,5% por ano de contribuição.

Previ Futuro - Evolução do patrimônio acumulado

| em bilhões



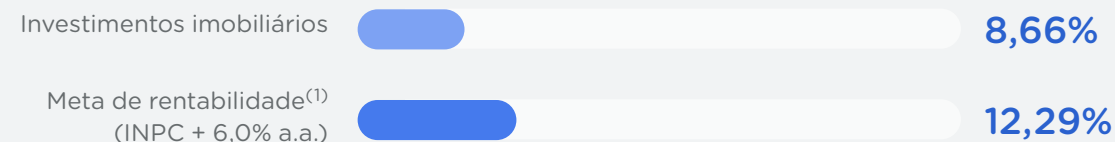
O Previ Futuro é custeado pelas contribuições mensais e anuais de participantes e do patrocinador. Não há a cobrança de contribuição regular para esses participantes quando passam a receber benefícios pela Previ.

Previ Futuro - Rentabilidade dos Investimentos (em %)

	2022	2021	2020	2019	2018
Renda Fixa	7,79%	4,01%	6,48%	17,06%	12,65%
Renda Variável	4,32%	-13,11%	3,97%	34,68%	17,66%
Invest. Imob.	8,66%	2,31%	15,84%	16,64%	8,04%
Op. Particip.	12,13%	16,62%	9,62%	7,69%	9,15%
Inv. Estrut.	9,37%	6,73%	11,23%	42,75%	38,64%
Inv. Exterior	-31,56%	13,04%	36,77%	28,53%	3,52%
TOTAL PPF	7,41%	0,75%	6,61%	20,12%	14,06%
ATUARIAL PPF	10,83%	15,25%	10,32%	9,70%	8,61%
IBrX	4,02%	-11,18%	3,5%	33,39%	15,42%
IBrX-50	5,72%	-10,54%	3,62%	29,16%	14,52%
TMS	12,40%	4,42%	2,76%	5,96%	6,43%
Ibovespa	4,69%	-11,93%	2,92%	31,58%	15,03%
IGP-DI	5,03%	17,74%	23,08%	7,71%	7,1%

Previ Futuro - Investimentos Imobiliários

| em %



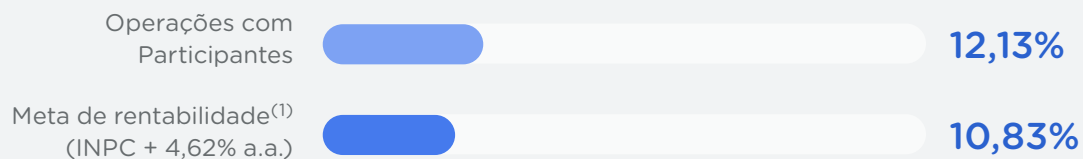
(1) Meta de rentabilidade do segmento definido na Política de Investimentos do Previ Futuro para 2022.

Previ Futuro - Alocação dos Ativos (por segmento)

Segmento	Alocação (em R\$)	Alocação (em % da carteira)
Renda Fixa	16.965.348.507,32	64,863%
Renda Variável	5.090.579.123,36	19,462%
Operações com participantes	2.846.493.420,86	10,883%
Investimentos imobiliários	775.014.681,3	2,963%
Investimentos estruturados	255.136.125,25	0,975%
Investimentos no exterior	223.279.228,76	0,854%

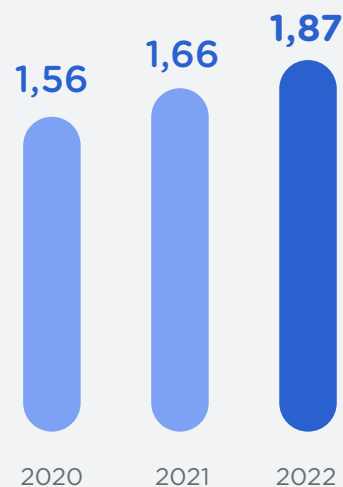
Previ Futuro - Operações com Participantes

| em %



Previ Futuro - Volume anual de contribuições recebidas

| em bilhões⁽¹⁾



(1) Valores referentes às contribuições dos participantes e do patrocinador.

Previ Futuro - Total de Participantes

	2022	2021	2020	2019	2018
Ativos	73.468	71.821	74.819	75.795	77.171
Aposentados	2.438	2.257	1.361	1.186	888
Ativos externos ⁽¹⁾	6.468	7.316	7.095	7.161	7.059
Aposentados externos ⁽²⁾	306	263	164	138	106
Pensionistas	1.247	1.193	987	891	815
Total	83.927	82.850	84.426	85.171	86.039

(1) Inclui autopatrocinados, Benefício Proporcional Diferido e participantes ainda sem opção.

(2) Inclui autopatrocinados e Benefício Proporcional Diferido.

Previ Futuro - Benefícios pagos (em R\$ bilhões)

	2022	2021	2020	2019	2018
Previ ⁽¹⁾	86,3130	67,904	43,206	34,629	25,483
INSS ⁽²⁾	61,4637	54,870	52,763	46,141	38,626
Banco do Brasil ⁽³⁾	0,0584	0,053	0,051	0,049	0,038
Total	147,8351	122,827	96,019	80,819	64,147

(1) Os Benefícios PREVI compreendem o Complemento PREVI (Benefícios de Risco), o Benefício Proporcional Diferido e os valores pagos a pessoas indicadas de assistidos optantes pelo recebimento de renda vitalícia sem reversão e com tempo mínimo de recebimento garantido.

(2) Considera os valores que foram repassados pela PREVI, por meio da folha de pagamentos, em face do Convênio Prisma.

(3) O Banco do Brasil é responsável pelo pagamento de benefícios provenientes de obrigações originadas de demandas trabalhistas.

Previ Futuro - Perfil de Investimento (Participantes)

	2022	2021	2020	2019	2018
Agressivo	4.704	6.839	6.930	6.041	3.428
Arrojado	47.549	53.681	57.962	62.359	65.137
Moderado	8.824	7.334	6.112	5.302	5.168
Conservador	15.177	9.892	9.584	8.302	10.531
Ciclo de Vida 2030 ⁽¹⁾	459	371	480	214	-
Ciclo de Vida 2040 ⁽¹⁾	1.065	592	548	414	-
Ciclo de Vida 2050 ⁽¹⁾	1.746	505	298	324	-
Ciclo de Vida 2060 ⁽²⁾	412	-	-	-	-
Total	79.936	79.137	81.914	82.956	84.264

(1) Os perfis Ciclo de Vida foram lançados em setembro de 2019 com o início das migrações em outubro do mesmo ano.

(2) O perfil Ciclo de Vida 2060 foi lançado em janeiro de 2022.

Previ Futuro - Perfil de Investimento (Rentabilidade Acumulada 2018 - 2022)⁽¹⁾

Perfil	2022	2021	2020	2019	2018	Acumulado
Conservador	8,44%	5,63%	7,04%	15,39%	11,77%	58,15%
Moderado	7,74%	3,05%	7,28%	17,84%	12,87%	58,42%
Arrojado	6,58%	-0,26%	6,29%	21,55%	14,14%	56,77%
Agressivo	5,41%	-3,76%	5,65%	25,20%	15,45%	54,92%
Ciclo de Vida 2030 ⁽²⁾	7,43%	2,04%	7,12%	3,22%		21,21%
Ciclo de Vida 2040	6,84%	-1,12%	6,96%	4,16%		17,70%
Ciclo de Vida 2050	5,61%	-3,76%	7,70%	5,19%		15,14%
Ciclo de Vida 2060 ⁽³⁾	3,24%					3,24%

(1) Os resultados passados não garantem rentabilidade futura.

(2) Os perfis Ciclo de Vida foram disponibilizados a partir de 30.09.2019.

(3) O perfil ciclo de vida 2060 começou em dezembro/2021.

A Previ vem implementando inovações nos Perfis de Investimentos com o objetivo de melhorar a performance, aprimorar a experiência e promover a educação previdenciária e financeira aos participantes.

Entre as melhorias que entraram em vigor no início de 2022, é possível destacar:

- Criação do Perfil Ciclo de Vida 2060: voltado, principalmente, para os participantes mais jovens do Previ Futuro, cujo horizonte de aposentadoria é de, pelo menos, 30 anos;
- Mudança do perfil padrão do Moderado para um Ciclo de Vida para os novos associados:

a medida está alinhada com o padrão de comportamento dos participantes que, em geral, não alteram seu perfil de entrada. Ao estabelecer o Ciclo de Vida como perfil padrão, a Previ espera uma jornada de acumulação mais compatível com as expectativas dos novos participantes;

- Alteração das faixas de alocação em Renda Variável para perfis de investimento Moderado (de zero a 30%), Arrojado (20% a 50%) e Agressivo (40% a 70%);
- Redução do período de carência entre migrações de perfis de doze para seis meses.

Análise do Resultado dos Perfis de Investimento

O Plano Previ Futuro é gerido de forma única e a rentabilidade dos investimentos varia, entre outras razões, em função dos segmentos em que os recursos são alocados.

Os Perfis de Investimento, disponibilizados para que os associados participem da gestão de suas reservas de acordo com seu apetite e tolerância ao risco, são rentabilizados pelos segmentos “Composto” e “Renda Variável”, conforme estabelecido na Política e Diretrizes de Investimentos do Plano Previ Futuro.

O segmento Composto possui menos exposição a ativos de risco e é constituído pelos investimentos em Renda Fixa, Operações com Participantes, Investimentos Imobiliários e Investimentos em Renda Fixa no Exterior.

Já o segmento Renda Variável possui maior exposição a riscos e é constituído pelos investimentos em Renda Variável, Investimentos Estruturados e Investimentos em Renda Variável no Exterior.



A diferença das rentabilidades entre os Perfis apenas reflete as composições específicas de cada Perfil nestes segmentos. Como a carteira de investimentos do Plano é única para todos os Perfis, a rentabilidade apurada de cada Perfil corresponde, portanto, à rentabilidade dos segmentos investidos na sua proporção de alocação.

Atualmente, estão disponíveis aos participantes oito Perfis de Investimento, diferenciados em duas categorias: risco-alvo, determinado pelo percentual de aplicação no segmento Renda Variável (Conservador, Moderado, Arrojado e Agressivo) e data-alvo, determinada pela data desejada de aposentadoria (Ciclo de vida 2030, 2040, 2050 e 2060).

Perfil Conservador

Este Perfil busca proteger, ao longo do tempo, o valor real do patrimônio e possui menor tolerância a perdas. A maior parte dos recursos está alocada em investimentos cuja rentabilidade é definida no momento da contratação a uma taxa fixa pré ou pós-fixada. É o mais conservador entre os perfis do Previ Futuro.

Os investimentos apresentam a seguinte alocação:

Segmento	Mínimo	Máximo	Alocação em 31. 12. 2022
Renda Variável	0%	0%	0,54% ⁽¹⁾
Composto	100%	100%	99,46%

(1) É ocasionado pelo montante em renda variável oriundo das migrações dos demais perfis para o Perfil Conservador. O prazo de reenquadramento ocorre conforme o Regulamento do Programa De Perfis de Investimento.

A rentabilidade acumulada observada em 2022 foi de 8,44%, impactada ao longo do ano pelo desempenho do segmento Composto (Renda Fixa, Operações com Participantes, Investimentos Imobiliários e Investimentos em Renda Fixa no Exterior).

Perfil Moderado

Este Perfil é adequado aos participantes que toleram algum risco, pouca oscilação nos investimentos, para obter retornos maiores sem renunciar à segurança em suas aplicações. Possui a maior parcela dos recursos aplicada no segmento Composto. Foi o perfil padrão para aqueles que ingressaram no plano no período compreendido entre maio de 2017 até dezembro de 2021.

Os investimentos apresentam a seguinte alocação:

Segmento	Mínimo	Máximo	Alocação em 31. 12. 2022
Renda Variável	0%	30%	12,94%
Composto	70%	100%	87,06%

A rentabilidade acumulada observada em 2022 foi de 7,74%, impactada ao longo do ano majoritariamente pelo desempenho do segmento Composto (Renda Fixa, Operações com Participantes, Investimentos Imobiliários e Investimentos em Renda Fixa no Exterior) em uma média de 87% de alocação.

Perfil Arrojado

Este Perfil detém relevante exposição a ativos de risco, apresentando variações mais intensas de mercado. Trata-se do antigo Perfil Previ, onde estão alocados os participantes filiados ao Plano até abril de 2017 e que nunca procederam à alguma migração.

Os investimentos apresentam a seguinte alocação:



A rentabilidade acumulada observada em 2022 foi de 6,58%, impactada no curto prazo por ativos de maior exposição a risco.

Perfil Agressivo

Este Perfil detém elevada exposição em ativos de alto risco e, em geral, apresenta variações mais intensas de rentabilidade. É adequado para quem busca obter retornos superiores no longo prazo e lida bem com as oscilações de curto prazo.

Os investimentos apresentam a seguinte alocação:



A rentabilidade acumulada observada em 2022 foi de 5,41%, impactada ao longo do ano pelo desempenho e volatilidade do segmento Renda Variável (Renda Variável, Investimentos Estruturados e Investimentos em Renda Variável no Exterior) em uma média de 52% de alocação.

Perfil Ciclo de Vida 2030

O Perfil Ciclo de Vida 2030 destina-se a quem pretende se aposentar entre 2026 e 2035, e seus investimentos apresentam a seguinte alocação:



(1) Intervalos estabelecidos pela Política de Investimentos para 2022. Ao longo do tempo, há redução gradual da exposição ao segmento Renda Variável.

A rentabilidade acumulada observada em 2022 foi de 7,43%, impactada ao longo do ano majoritariamente pelo desempenho no segmento Composto (Renda Fixa, Operações com Participantes, Investimentos Imobiliários e Investimentos em Renda Fixa no Exterior) em uma média de 86% de alocação.

Perfil Ciclo de Vida 2040

O Perfil Ciclo de Vida 2040 destina-se a quem pretende se aposentar entre 2036 e 2045, e seus investimentos apresentam a seguinte alocação:



(1) Intervalos estabelecidos pela Política de Investimentos para 2022. Ao longo do tempo, há redução gradual da exposição ao segmento Renda Variável.

A rentabilidade acumulada observada em 2022 foi de 6,84%, impactada ao longo do ano pelo desempenho do segmento Renda Variável (Renda Variável, Investimentos Estruturados e Investimentos em Renda Variável no Exterior) em uma média de 27% de alocação.

Perfil Ciclo de Vida 2050

O Perfil Ciclo de Vida 2050 destina-se a quem pretende se aposentar entre 2046 e 2055, e seus investimentos apresentam a seguinte alocação:



(1) Intervalos estabelecidos pela Política de Investimentos para 2022. Ao longo do tempo, há redução gradual da exposição ao segmento Renda Variável.

A rentabilidade acumulada observada em 2022 foi de 5,61%, impactada ao longo do ano pelo desempenho do segmento Renda Variável (Renda Variável, Investimentos Estruturados e Investimentos em Renda Variável no Exterior) em uma média de 44% de alocação.

Perfil Ciclo de Vida 2060

O Perfil Ciclo de Vida 2060 destina-se a quem pretende se aposentar a partir de 2056 e os investimentos apresentam a seguinte alocação:

Segmento	Mínimo	Máximo	Alocação em 31.12.2022
Renda Variável	50%	70%	46,54%
Composto	30%	50%	53,46%

- (1) Intervalos estabelecidos pela Política de Investimentos para 2022. Ao longo do tempo, há redução gradual da exposição ao segmento Renda Variável.
- (2) O desenquadramento é ocasionado pelo montante em renda variável oriundo das migrações dos demais perfis para o Perfil Ciclo de Vida 2060. Por ser um Perfil ainda em formação de patrimônio, as migrações dos participantes, que vêm de Perfis com alocação menor no Segmento Renda Variável, afetam sobremaneira a distribuição do Patrimônio entre os segmentos. O prazo de reenquadramento ocorre conforme Regulamento do Programa de Perfis de Investimento.

A rentabilidade acumulada observada em 2022 foi de 3,24%, impactada ao longo do ano pelo desempenho do segmento Renda Variável (Renda Variável, Investimentos Estruturados e Investimentos em Renda Variável no Exterior) em uma média de 53% de alocação.

A partir de janeiro de 2022, o participante que se inscreve no Previ Futuro tem o Saldo de Conta incluído no perfil Padrão Ciclo de Vida, definido de acordo com critérios estabelecidos: idade mínima definida por estudo atuarial pela Previ e carência de 180 contribuições mensais.

Previ Família

| GRI 201-3 |

Lançado em março de 2020, o Previ Família é um plano de previdência complementar para atender aos familiares e aos próprios associados dos Planos 1, Previ Futuro e Capec. É permitida a adesão a parentes de associados até o 3º grau consanguíneo. A contratação do Previ Família pode ser realizada pelo site www.previfamilia.com.br ou pelo App Previ. Ao se inscrever, é necessário que o proponente informe o CPF do associado da Previ, além do vínculo de parentesco.

A Portaria Previc nº 423, de 10 de maio de 2022, com início de vigência a partir de sua publicação no Diário Oficial da União nº 97 de 24 de maio de 2022, aprovou as alterações no regulamento que foram propostas

com base em profunda análise feita pela Previ ao longo dos dois primeiros anos de existência do plano, onde foram identificadas oportunidades para aprimorar o plano trazendo alterações para viabilizar maior flexibilidade, além de ajustes redacionais que garantem mais transparência aos participantes e segurança na sua operação.

Dentre as propostas aprovadas, destaca-se a inclusão dos procedimentos relativos às cotas, que busca aumentar o respaldo e a transparência e, dessa forma, refletir da melhor maneira possível a metodologia de cotização do plano e sua rentabilidade.

Previ Família - Rentabilidade dos Investimentos (em %)

	2022	2021	2020
Renda Fixa	9,89%	-2,08%	1,4%
Renda Variável	5,11%	-11,34%	0,81%
Invest. Imob.	-	-	-
Inv. Estrut.	-	-	-
Inv. Exterior	-	-	-
TOTAL Previ Família	9,21%	-5,08%	-0,19%
105% CDI Previ Família	13,05%	4,65%	2,49%
CDI	12,39%	4,42%	2,37%
IBrX	4,02%	-11,18%	3,5%
IBrX-50	5,72%	-10,54%	3,62%
TMS	12,40%	4,42%	2,76%
Ibovespa	4,69%	-11,93%	2,92%
IGP-DI	5,03%	17,74%	23,08%

Previ Família - Alocação dos Ativos (por Segmento)

Segmento	Alocação (em R\$)	Alocação (em % da carteira)
Renda Fixa	220.497.184,3	84,62%
Renda Variável	40.072.497,25	15,38%
Investimentos imobiliários	-	-
Investimentos estruturados	-	-
Investimentos no exterior	-	-

Previ Família - Patrimônio Acumulado em 31/12/2022 (R\$)

Perfil do Investimento	Valor
Previ Família - Balanceado	107.712.912,10
Previ Família - Ousado	59.318.612,42
Previ Família - Prudente	95.835.419,72
Total Geral	262.866.944,24

Planos Ativos por Vínculo

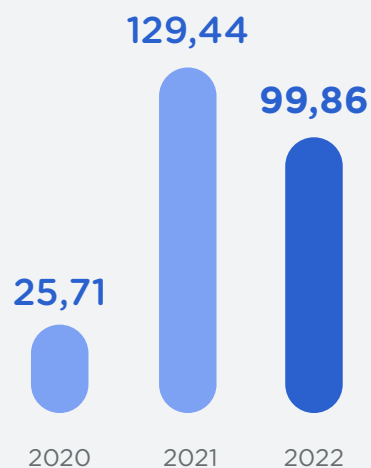
	2022	2021	2020
Plano 1	252	169	87
Previ Futuro	1.980	1.249	269
Exclusivo CAPEC	7	7	1
Pensionista	13	11	4
Somente Previ Família	1.847	1.490	762
Total	4.099	2.926	1.123

Previ Família - Total de participantes por Perfil de Investimento

Perfil	2022	2021	2020
Prudente	1.020	563	196
Balanceado	1.942	1.466	581
Ousado	1.137	897	346
Total	4.099	2.926	1.123

Previ Família - Volume anual de contribuições recebidas

| em bilhões⁽¹⁾



Previ Família - Perfil de Investimento (Rentabilidade acumulada 2020 - 2022)⁽¹⁾

Perfis ⁽²⁾	2022	2021	2020	Acumulado
Prudente	10,21%	-2,14%	2,26%	10,29%
Balanceado	8,64%	-4,87%	4,81%	8,32%
Ousado	8,59%	-6,54%	3,11%	4,65%

(1) Os resultados passados não garantem rentabilidade futura.

(2) O Plano Previ Família foi lançado em março de 2020.

(1) Valores referentes às contribuições dos participantes.

Obs.: Em 2021 houve um volume maior de portabilidades oriundas de participantes do Previ Futuro, devido ao Programa de Adequação de Quadros (PAQ) do Banco do Brasil. Além disso, houve a saída de recursos que foram portados anteriormente para o plano.

Análise do Resultado dos Perfis de Investimento

O Previ Família oferece três perfis de investimento que se diferem em relação ao apetite a risco e à estratégia de investimento. Os limites de alocação são definidos pela Política de Investimentos do plano, desenvolvida com base em cenários macroeconômicos que ajudam a definir as estratégias de gestão e alocação dos recursos com foco na busca de melhor desempenho.

O plano, além de outros fatores, deverá focar em uma maior liquidez de seus ativos, observando a necessidade de resgates e portabilidades futuras sem abrir mão pela busca de performance.

A rentabilidade do Previ Família tem relação direta com a composição de cada perfil e com o desempenho de cada classe de ativos, conforme explicado na análise a seguir.

- Perfil Prudente: busca proteger o valor real do patrimônio ao longo do tempo. A maior parte dos recursos está alocada em investimentos de baixo risco, de forma a evitar grandes flutuações nas aplicações. É o mais conservador dentre os perfis do Previ Família com alocação de 0% em renda variável. Em 2022, teve rentabilidade de 10,21%.
- Perfil Balanceado: é o perfil que busca equilibrar a relação entre risco e rentabilidade. É adequado para quem tolera correr algum risco para obter retornos maiores, sem renunciar à segurança em suas aplicações. Possui a maior parcela dos recursos aplicada em renda fixa e cerca de 19% em renda variável. Sua rentabilidade em 2022 foi de 8,64%.

- Perfil Ousado: possui grande exposição em ativos de alto risco e, em geral, apresenta variações mais intensas de rentabilidade. É o mais arrojado dos perfis, adequado para quem busca retornos superiores no longo prazo e lida bem com as oscilações de curto prazo. Possui cerca de 33% dos recursos aplicados em renda variável. Sua rentabilidade em 2021 foi de 8,59%.

Diante de um cenário desafiador, observou-se, ao longo de 2022, uma grande volatilidade no mercado financeiro replicado no comportamento dos desempenhos dos perfis do plano.

Capec

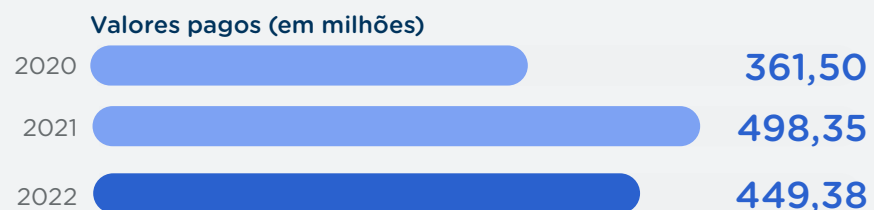
A Carteira de Pecúlios da Previ (Capec) paga benefícios em parcela única aos participantes ou aos beneficiários indicados, a partir de eventos como morte, invalidez e morte do cônjuge (Pecúlio Especial). Por não visar o lucro e apresentar uma estrutura de custos solidária (as despesas com pagamentos de pecúlios são divididas entre todos os associados), os valores cobrados pela sua manutenção são mais competitivos do que produtos similares disponíveis no mercado, uma vez que todas as contribuições formam um fundo único, do qual são retirados os valores para os pagamentos de pecúlios/indenizações. O princípio de solidariedade entre os participantes também possibilita que os valores sejam atrativos para todas as faixas etárias.

Desde 2019, a Capec está aberta aos funcionários de bancos incorporados pelo Banco do Brasil. Outra vantagem da Capec é que ela carrega a tradição e o conhecimento centenário da Previ, já que a criação da Carteira de Pecúlios, em 1904, deu origem à Entidade.

CAPEC - Número de Participantes

Plano	2022	2021	2020
Plano 1	78.271	79.961	81.947
Previ Futuro	35.991	34.831	34.759
Outros	10.331	10.276	9.777
Total	124.593	125.068	126.483

CAPEC - Pecúlios e Valores Pagos



PLANO DE GESTÃO ADMINISTRATIVA (PGA)

O Plano de Gestão Administrativa (PGA) realiza o pagamento das despesas administrativas de previdência e de investimentos relativos à gestão dos Planos Administrados e provê recursos para arcar com os custos operacionais e administrativos da Previ. Utiliza recursos das Taxas de Carregamento e de Administração dos Planos e, caso necessário, recursos do Fundo Administrativo. O PGA conta com uma Política de Investimentos própria, que direciona a aplicação desses valores. Na tabela você confere o detalhamento das despesas administrativas em 2022 e a comparação com o período anterior.

Despesas Administrativas 2022 (em R\$ milhões)

Despesas	Plano Administrativo		
	2022	2021	Variação (%)
Total das Despesas Administrativas	354.420	320.956	10,4
Pessoal e Encargos	253.520	233.871	8,4
Treinamento/Congressos e Seminários	2.190	945	131,6
Viagens e Estadias	906	52	1637,5
Serviços de Terceiros	31.857	29.210	9,1
Despesas Gerais	35.734	33.128	7,9
Depreciações e Amortizações	12.265	10.508	16,7
Tributos	9.413	9.400	0,1
Outras	8.535	3.842	122,2
Constituições/Reversões de Contingências	22.738	18.631	22,0
Reversão de Recursos para os Planos de Benefícios	7	10	(27,8)

Detalhamento dos Custos com a Administração de Recursos - Terceirizada

Plano 1

Itens de Custo	Valor em R\$		
	2022	2021	Variação (%)
Administração/Gestão	7.801.932,15	13.659.111,05	-42,88
Performance	1.083.344,28	1.338.293,28	-19,05
Custódia	2.191.850,97	2.159.801,77	1,48
Corretagem	486,83	59.675,44	-99,18
Consultorias/ Assessorias	608.990,00	1.315.020,84	-53,69
Honorários Advocáticos Despesas Jurídicas	136.970,47	651.281,98	-78,97
Auditoria Externa	217.795,10	454.494,3	-52,08
Outros	12.909.986,20	11.752.281,87	9,85
Total	24.951.356,01	31.389.961,08	-20,51

Previ Futuro

Itens de Custo	Valor em R\$		
	2022	2021	Variação (%)
Administração/Gestão	4.244.814,59	4.846.761,29	-12,42
Performance	721.987,16	211.940,39	240,66
Custódia	548.872,51	472.906,54	16,06
Corretagem	171,52	25.185,73	-99,32
Consultorias/ Assessorias	354.059,34	754.270,64	-53,06
Honorários Advocáticos Despesas Jurídicas	40.688,76	77.161,52	-47,27
Auditoria Externa	79.918,84	91.796,24	-12,94
Outros	1.736.111,89	1.444.619,76	20,18
Total	7.726.624,62	7.924.642,13	-2,50

Previ Família

Itens de Custo	Valor em R\$		
	2022	2021	Variação (%)
Administração/Gestão	385.744,54	364.967,07	5,69
Performance	-	-	-
Custódia	5.446,46	4.601,84	18,35
Corretagem	2,11	2,02	4,47
Consultorias/ Assessorias	-	-	-
Honorários Advocatícios Despesas Jurídicas	-	-	-
Auditoria Externa	209,82	190,42	10,19
Outros	24.051,18	22.363,73	7,55
Total	415.454,11	392.125,05	5,95

Carteira de Pecúlios (Capec)

Itens de Custo	Valor em R\$		
	2022	2021	Variação (%)
Administração/Gestão	147.761,10	147.201,01	0,38
Performance	-	-	-
Custódia	14.458,99	12.839,01	12,62
Corretagem	-	-	-
Consultorias/ Assessorias	-	-	-
Honorários Advocatícios Despesas Jurídicas	-	-	-
Auditoria Externa	4.598,76	5.744,34	-19,94
Outros	88.025,26	96.249,49	-8,54
Total	254.844,11	262.033,85	-2,74

Plano de Gestão Administrativa (PGA)

Itens de Custo	Valor em R\$		
	2022	2021	Variação (%)
Administração/Gestão	360.144,37	354.059,74	1,72
Performance	-	-	-
Custódia	35.161,55	30.561,93	15,05
Corretagem	-	-	-
Consultorias/Assessorias	-	-	-
Honorários Advocatícios Despesas Jurídicas	-	-	-
Auditoria Externa	5.016,83	12.787,81	-60,77
Outros	158.047,02	166.018,31	-4,80
Total	558.371,96	563.427,79	-0,90

CONTINGÊNCIAS

Nos últimos anos, observa-se uma tendência de queda no número de novas ações judiciais de participantes que requerem revisão de benefícios, o que decorre do trabalho que vem sendo realizado pelo sistema de previdência complementar junto ao Judiciário, notadamente nos Tribunais Superiores.

Diversas teses favoráveis às Entidades e de observância obrigatória vêm sendo firmadas pelos Tribunais Superiores ao longo dos anos. Podemos citar, por exemplo:

- Tema Repetitivo nº 540 do STJ, que estabeleceu que a cesta alimentação não se incorpora aos proventos da complementação de aposentadoria;
- O Tema 190 do STF, que determinou a Justiça Cível como competente para processar e julgar processos movidos em face das EFPCs;
- Súmula nº 563 do STJ, que definiu que não se aplica o Código de Defesa do Consumidor ao contrato de previdência complementar;
- o Tema 650 do STJ, que determinou o pagamento do Benefício Especial de Renda Certa nos exatos termos do Regulamento do Plano;
- Tema 736 do STJ, que firmou a impossibilidade da concessão de verba não prevista no Regulamento do Plano (inclusive o abono);
- Tema 907 do STJ, que definiu que o regulamento aplicável ao participante para fins de cálculo da renda mensal inicial é o vigente no momento em que se tornou elegível ao benefício;
- Temas 955 e 1021 do STJ, que definiram que após o benefício já estar concedido, é inviável a inclusão dos reflexos de verbas remuneratórias reconhecidas pela Justiça do Trabalho nos cálculos da renda mensal inicial dos benefícios de complementação de aposentadoria.



Em outra frente, em linha com o processo de transformação digital pelo qual a Previ vem passando, está em implantação um novo sistema para tornar a gestão dos processos judiciais e administrativos ainda mais eficiente. Com a implantação, esperam-se os seguintes benefícios:

- Ampliação e simplificação do uso pela web, com melhor controle e gestão visual;
- Consolidação na mesma ferramenta da aplicação de gestão das consultas jurídicas;
- Celeridade no processamento de dados e gestão pelo fornecedor;
- Atualização tecnológica, nova governança de processos, *compliance* e demandas da Auditoria relacionadas à rastreabilidade;
- Nível de segurança aceitável e precisa dos dados, qualidade e tempestividade no atendimento.

Espera-se que a implantação do novo sistema seja concluída ainda em 2023.

Os ativos judiciais levantados em 2022 atingiram R\$ 81,49 milhões, valor 15,54% menor em comparação a 2021, o que se justifica pela redução do número de ações judiciais e pela estratégia da Previ em depositar judicialmente apenas o valor incontroverso.

Com relação aos contratos inadimplentes de Financiamento Imobiliário vinculados ao Plano 1, a Previ iniciou um estudo de alternativas para otimização da recuperação dos créditos da carteira com previsão de apresentação das soluções à Diretoria Executiva em março de 2023.

Valores recuperados em 2022



Volume total recuperado em 2022 (R\$): **R\$ 81,49 milhões**



Varição com relação ao valor total recuperado em 2021 (%): **-15,54%**



Valor recuperado em financiamento imobiliário (R\$): **R\$ 50,36 milhões**



Valor recuperado em Dívidas Previdenciárias (com Cesta Alimentação): **R\$ 2,87 milhões**



Valor recuperado em Empréstimo Simples (R\$): **R\$ 9,26 milhões**



Valor acumulado em crédito recuperado nos últimos 5 anos (R\$): **R\$ 414,70 milhões**

Fim do litígio que se arrastava desde 1991

A Previ recebeu R\$ 3,1 bilhões em precatórios federais referentes a um acordo feito em uma ação, cujo pedido era a revisão dos critérios de correção monetária das Obrigações do Fundo Nacional de Desenvolvimento (OFNDs). A ação tinha como autora a Associação Brasileira das Entidades Fechadas de Previdência Complementar (Abrapp), que atuava como substituta processual de 88 fundos de pensão.

Depois de intensas negociações, no final de março de 2022, com a chancela do Tesouro Nacional, houve convergência de interesses e o acordo foi viabilizado, pondo fim ao caso.

O acordo garantiu à Previ o recebimento de R\$ 3,1 bilhões em precatórios federais (posição em dezembro de 2021) devidamente corrigidos pelo Manual de Cálculos da Justiça Federal. Esse valor foi incorporado ao patrimônio do Plano 1 da Previ, conforme normas contábeis vigentes.

A participação da Previ, que liderou o comitê de negociação, foi fundamental para o fechamento do acordo em um processo judicial que já durava mais de 30 anos.

A origem do imbróglio remonta ao ano de 1986, quando o governo criou o Fundo Nacional de Desenvolvimento (FND) usando recursos de Entidades Fechadas de Previdência Privada (EFPPs) que tinham patrocinadores públicos (estaduais ou federais). Com a medida, as EFPPs foram obrigadas a aplicar 30% das reservas técnicas em títulos federais com taxa de 6% ao ano e corrigidos pela Obrigação do Tesouro Nacional (OTN).

Com o Plano Verão de 1989 e a desindexação da economia, estabeleceu-se uma nova ordem econômica que alterou o índice de correção dos títulos em geral – e das OFNDs em particular. Em 1991, a Abrapp ingressou com a ação judicial

para obter o recálculo de correção dos títulos pelo Índice de Preço ao Consumidor (IPC), que era o índice adotado pela economia em geral na época.

Ao final, a justiça deu ganho de causa para os fundos de pensão, mas a questão ainda estava longe de terminar. Ainda havia a necessidade de definir os valores devidos a cada parte. Depois de intensa discussão, as partes entraram em consenso com relação aos valores devidos.

A atuação da Previ foi fundamental na busca de uma solução para a questão das OFNDs. Além de reforçar o compromisso da Entidade com seus associados, a assinatura do acordo representou um marco na história do sistema de previdência complementar e beneficia centenas de milhares de participantes de 88 fundos de pensão, que receberão ao todo quase R\$ 10 bilhões em recursos provenientes da ação.



GESTÃO DE RELACIONAMENTOS

- 110 Relacionamentos
- 111 Desenvolvimento de colaboradores
- 124 Demais partes interessadas

RELACIONAMENTOS

| GRI 2-29 |

Na posição de maior Entidade do sistema de previdência complementar do país, a Previ mantém relacionamentos institucionais com diversos grupos de públicos – incluindo, além dos participantes de seus Planos, empresas, instâncias reguladoras, organizações não governamentais e outros setores que influenciam o segmento de previdência.

Stakeholders Previ

Público	Descrição
Participantes	Associados dos Planos Administrados, pensionistas e beneficiários.
Público Interno	Colaboradores da Previ (cedidos pelo BB, quadro próprio e terceirizados).
Banco do Brasil (BB)	Patrocinador da Previ (inclui os funcionários da ativa e demais empresas do Conglomerado BB).
Governo Federal	Ministério da Economia, Conselho Nacional de Previdência Complementar, Previc, Instituto Nacional da Seguridade Social (INSS) e órgãos reguladores e fiscalizadores.
Sindicatos e Associações de Classe	Entidades representativas dos funcionários e aposentados do BB.
Entidades do Mercado de Previdência Complementar	Associação Brasileira das Entidades Fechadas de Previdência Complementar (Abrapp) e outros fundos de pensão.
Empresas e Empreendimentos Imobiliários Participados	Acionistas, Conselhos de Administração e Fiscal, síndicos, administradores e coproprietários dos empreendimentos imobiliários
Entidades Externas de Governança e Boas Práticas	Princípios para o Investimento Responsável (PRI), Carbon Disclosure Project (CDP), Pacto Global, Instituto Ethos e outros.
Mercado Financeiro e Imobiliário	Bancos, corretoras, consultorias, gestores e investidores.
Fornecedores e Parceiros	Fornecedores de produtos e serviços e parceiros do Clube de Benefícios.
Imprensa	Veículos de comunicação e mídia em geral, formadores de opinião.

DESENVOLVIMENTO DOS COLABORADORES

| GRI 3-3 Tema material - Comunicação transparente, relacionamento e satisfação dos associados | GRI 2-7, 2-8, 2-30 |

A atuação dos colaboradores que compõem o quadro funcional da Previ é essencial para que a Entidade cumpra sua Missão e persiga continuamente o seu Propósito de cuidar do futuro das pessoas. Ciente da importância de seu capital humano, a Previ oferece aos seus colaboradores uma série de programas voltados para o desenvolvimento de habilidades, competências e atitudes, além de ações voltadas para saúde e bem-estar desses profissionais.

Além dessas iniciativas, em 2022, foi realizada, com apoio da Fundação Dom Cabral, um mapeamento da Cultura Organizacional atual da Previ, dividido em duas etapas: uma análise qualitativa, contendo entrevistas estruturadas com a alta direção e grupos focais com representantes de todos os níveis hierárquicos

da Previ; e, uma análise quantitativa, a partir de um instrumento de pesquisa de valores com a participação de cerca de 60% dos funcionários da Entidade.

Os resultados desse mapeamento cultural foram analisados e ao longo do ano de 2023, diversas ações serão realizadas. Foi criado um plano de ação com estratégias de capacitação das lideranças, do corpo técnico, de melhoria na eficiência operacional, da criação de um grupo de agentes de mudança para alcançar a cultura desejada que levará à Previ do futuro. Todas as ações terão como impulsionadores os traços priorizados ao longo de todo o trabalho, sendo: ousadia positiva, associado-centrismo, adaptabilidade e espírito de equipe.



Trabalho híbrido

A Diretoria Executiva aprovou em julho a implementação do Trabalho Remoto Institucional e definiu que a ocupação da sede deverá ser de 50% a 70% da dotação da Previ. A decisão foi apoiada por uma pesquisa realizada com o corpo técnico, segundo a qual mais de 95% dos funcionários acreditam que o modelo de trabalho híbrido é o ideal para a Previ.

O percentual de profissionais do gênero feminino, em 2022, correspondeu a 47,25%, um aumento de 0,78% em comparação a 2021.

Quadro funcional

A Entidade conta com 510 profissionais em seu quadro funcional, composto por funcionários cedidos pelo Banco do Brasil e colaboradores próprios da Previ. Os funcionários são especializados em áreas como gestão de Investimentos e Finanças, Seguridade, Atendimento, Atuarial, Auditoria, Infraestrutura e Tecnologia da Informação (TI), Jurídico, Recursos Humanos, Contabilidade e Comunicação.

Em 2022, observou-se uma redução de 5,20% de profissionais comparado com o contingente em 2021, com 538 colaboradores. A redução faz parte de um processo de reestruturação organizacional para garantia da sustentabilidade da Previ, vinculado a um dos objetivos estratégicos da Entidade, de sustentabilidade da Previ por meio de uma gestão eficiente, eficaz e inovadora.

Informações dos empregados, por faixa etária

	2022
Faixa Etária	
Abaixo de 30 anos	2
De 30 a 50 anos	412
Acima de 50 anos	96
Total	510



A tabela com dados de anos anteriores referentes aos colaboradores pode ser acessada na Central de Indicadores da Previ.

Informações dos empregados permanentes⁽¹⁾, por tipo de emprego, por região e gênero

Período Integral	2022		Total
	Homens	Mulheres	
Período integral	263	212	475
Rio de Janeiro (RJ)	261	209	470
Brasília (DF)	2	3	5
Período parcial ⁽²⁾	6	29	35
Rio de Janeiro (RJ)	6	29	35
Brasília (DF)	0	0	0
Total	269	241	510

(1) Não há colaboradores temporários na Previ.

(2) Na categoria "jornada parcial" foram considerados os atendentes da Central de Atendimento da Previ, cuja carga horária é de 6 horas.
 - Funcionários lotados no Prisma DF são relacionados por região.
 - Atendentes são enquadrados em jornada parcial.
 - Todos os dados levantados consideram os funcionários cedidos pelo BB e os funcionários do quadro Próprio da Previ.

Retenção e sucessão

| GRI 401-1, 401-3, 404-2 |

A Previ promove uma série de programas e ações voltados para o desenvolvimento dos seus colaboradores e retenção de talentos, dentre os quais se destacam:

Programa de Desenvolvimento e Gestão de Talentos (PDGT) – Tem por objetivo mitigar riscos sucessórios. Desenvolvimento focado em gerentes de núcleo e correlatos e analistas seniores e correlatos e que utiliza metodologia própria para avaliar desempenho, potencial, nível de prontidão para cargo de maior complexidade e o quanto as competências consideradas como estratégicas estão ou não instaladas. Após o mapeamento, identificadas as competências com maiores lacunas, a área de gestão de pessoas define ações institucionais a serem oferecidas para o grupo. O gestor imediato também cria, em conjunto com o avaliado, o Plano de Desenvolvimento Individual (PDI), a ser cumprido pelo avaliado nos 12 meses seguintes.

Novas contratações	2022	%
Faixa Etária		
Abaixo de 30 anos	1	50%
De 30 a 50 anos	3	0,73%
Acima de 50 anos	3	3,13%
Gênero		
Mulheres	3	1,12%
Homens	4	1,66%
Região		
RJ	7	1,39%
DF	0	0%
Total Geral	7	1,37%

Rotatividade	2022	%
Faixa Etária		
Abaixo de 30 anos	1	50%
De 30 a 50 anos	19	4,61%
Acima de 50 anos	18	18,75%
Gênero		
Mulheres	15	5,58%
Homens	23	9,54%
Região		
RJ	37	7,33%
DF	1	20%
Total Geral	38	7,45%

GRI 401-3

Licença Maternidade / Paternidade	2022	
	Homens	Mulheres
Número total de empregados com direito a tirar licença-maternidade/paternidade	10	10
Número total de empregados que tiraram licença-maternidade/paternidade	10	10
Número total de empregados que retornaram ao trabalho após tirar uma licença-maternidade/paternidade	10	10
Número total de empregados que retornaram ao trabalho após uma licença-maternidade/paternidade e continuaram empregados doze meses após seu retorno ao trabalho	10	10
Taxa de retorno ao trabalho de empregados que tiraram licença-maternidade/paternidade	100%	100%
Taxa de retenção de empregados que tiraram licença-maternidade/paternidade	100%	100%



As tabelas com dados de anos anteriores referentes a rotatividade e novas contratações podem ser acessadas na Central de Indicadores da Previ.

Capacitação e treinamento

| GRI 404-1, 404-2, 412-2 |

A Previ também possui uma grade específica educacional com foco no desenvolvimento de conhecimentos que trazem mais eficiência aos processos das unidades organizacionais, em linha com os desafios apontados pelo Plano Estratégico e Tático da Entidade. Caso o gestor da área entenda ser pertinente o treinamento do funcionário a respeito de determinado tema, ele pode solicitar a inscrição da equipe, ou de parte dela, em um curso prospectado no mercado.

Outra iniciativa é a Mentoria, programa cujo objetivo principal é desenvolver competências profissionais para gestão de

pessoas, processos e negócios por meio do compartilhamento de conhecimentos e experiências entre funcionários com maior e menor senioridade entre cargos gerenciais e técnico.

Com o intuito de desenvolver talentos, a Previ estimula, dentro de seu Programa de Estágio, a movimentação temporária e parcial de funcionários para aprimoramento de competências, ampliação do conhecimento sobre novos processos e áreas, aproximação entre áreas, mitigação da cultura de silos, gestão e compartilhamento de conhecimento e favorecimento de direcionamento de carreira.

Média de horas de capacitação por empregado, por gênero

Gênero	2022	
	Total de Horas	Média de Horas
Homens	14.068,86	54,31
Mulheres	9.017,62	45,77
Total horas de treinamento	23.086,48	50,62

Média de horas de capacitação por empregado, por categoria funcional

Categoria funcional	2022	
	Total de Horas	Média de Horas
Técnico em informática	77,00	38,50
Gerente de núcleo e correlatos	1.966,00	37,10
Gerente executivo e correlatos	256,75	21,39
Assistente técnico	3.288,02	50,58
Analista I e correlatos	8.017,62	50,04
Analista II e correlatos	9.390,49	57,96
Total horas de treinamento	23.086,48	50,62

Diversidade, equidade e acessibilidade

| GRI 405-1, 405-2, 406-1 | SV-PS-330a.1 |

Como investidora institucional e entidade fechada de previdência complementar, a Previ tem uma grande responsabilidade na sociedade e trabalha com valores da solidariedade, igualdade e inclusão, além de conscientização para questões éticas e de combate ao preconceito.

Em 2022, realizou-se o “Censo de Diversidade da Previ” para mapear o cenário atual da Entidade, identificar os recortes de diversidade e planejar ações afirmativas de inclusão, promoção e permanência da diversidade na casa. Mais de 75% dos funcionários da Previ responderam ao Censo. A aplicação possibilitou levantar dados internos sobre o perfil dos colaboradores e mapear aspectos como cargo, orientação sexual, identidade de gênero, raça, idade, regionalidade, deficiência, entre outros.

Desde 2018, a Previ conta com um Comitê Pró-Equidade de Gênero, Raça e Diversidade, encarregado de promover ações em prol da



igualdade de oportunidades e de tratamento entre os colaboradores da Entidade, independentemente de gênero, raça, orientação sexual, crença religiosa, idade, origem e necessidades especiais, além de combater qualquer forma de discriminação no acesso, na remuneração, na ascensão e na permanência no emprego. No mesmo ano, a Previ aderiu à Iniciativa Empresarial pela Igualdade Racial e

aos “10 Compromissos das Empresas com a Promoção da Igualdade Racial”.

A Previ também apoia e integra iniciativas externas relacionadas à temática pró-equidade, como o Fórum Abrapp de Equidade e Diversidade das Entidades Fechadas de Previdência Complementar e o Movimento Mulher 360.

Liderança feminina

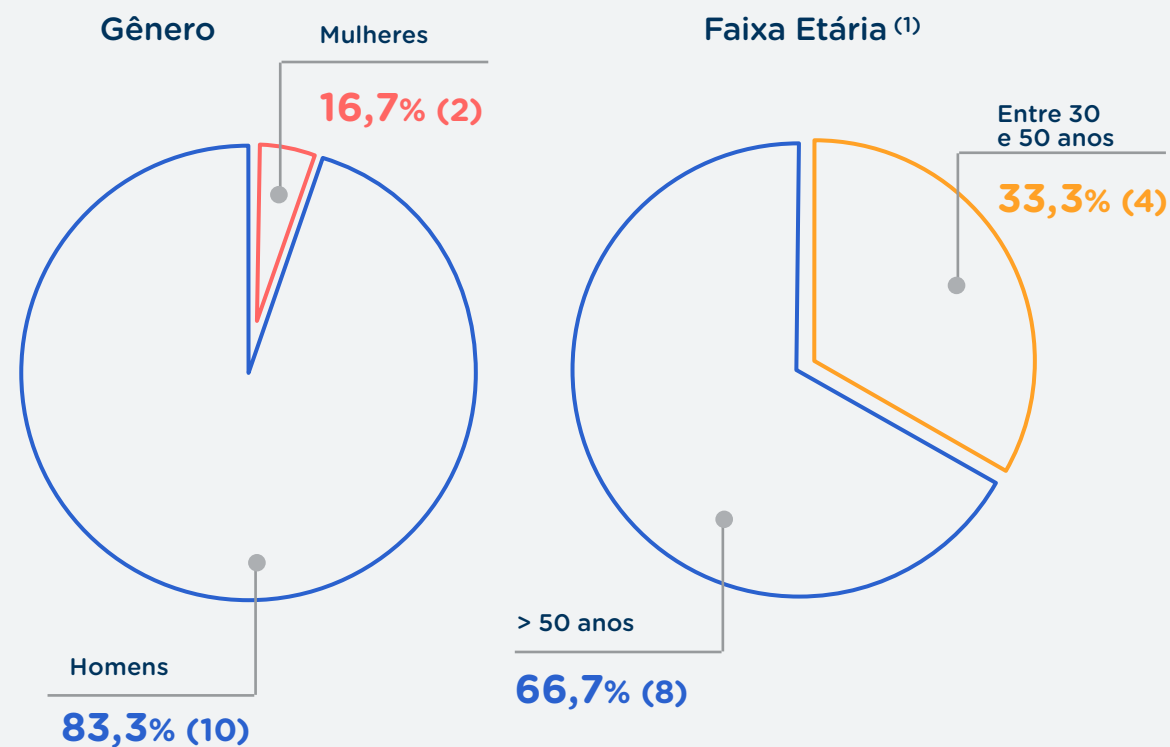
Em 2022, a participação de mulheres em cargos de liderança na Entidade foi de 33%. A Previ também visa, a cada ano, aumentar a participação feminina nos conselhos de suas empresas participadas, além de trabalhar pela busca por maior diversidade de raça nesses colegiados.

A recomendação por maior diversidade nos conselhos e demais órgãos de governança está prevista no Código Previ de Melhores Práticas de ASGI, disponível para consulta no [site da Previ](#).

Em 2022, 33% das indicações aos conselhos de empresas participadas eram de mulheres.

Com relação à promoção e práticas salariais, não há distinção por gênero, ou seja, em uma mesma categoria funcional, homens e mulheres recebem o mesmo salário e remuneração padrão. A razão matemática entre salário e remuneração de homens e mulheres na Previ, em 2022, foi igual a 1 para todas as categorias funcionais.

Conselho Deliberativo da Previ



(1) Não há colaboradores com menos de 30 anos entre os membros do conselho deliberativo



Acesse aqui o Código Previ de Melhores Prática ASGI

Empregados por categoria funcional, por gênero

Categoria Funcional	Gênero	Quantidade	(%)
Diretoria	Homens	5	83,33%
	Mulheres	1	16,67%
	Total	6	100,00%
Gerência	Homens	6	75,00%
	Mulheres	2	25,00%
	Total	8	100,00%
Chefia/Coordenação	Homens	30	63,83%
	Mulheres	17	36,17%
	Total	47	100,00%
Técnica/Supervisão	Homens	2	50,00%
	Mulheres	2	50,00%
	Total	4	100,00%

Categoria Funcional	Gênero	Quantidade	(%)
Administrativo	Homens	193	55,94%
	Mulheres	152	44,06%
	Total	345	100,00%
Operacional	Homens	33	33,00%
	Mulheres	67	67,00%
	Total	100	100,00%
Total	Homens	269	52,75%
	Mulheres	241	47,25%
Total	Total	510	100,00%

Relativo ao ano de 2022 consideramos:

- Gerencia - Gerentes Executivos e correlatos;
- Chefia - Gerente de núcleo e correlatos;
- Supervisão - Supervisores de atendimento QP;
- Administrativo (analista, advogado, auditor, assessor, auxiliar de suporte administrativo, auxiliar técnico e assistente de secretaria);
- Operacional (atendente, assistente técnico e técnico em informática).

Empregados por categoria funcional, por faixa etária

Categoria Funcional	Faixa etária	Quantidade	(%)
Diretoria	Abaixo de 30 anos	0	0,00%
	30 a 50 anos	4	66,67%
	Acima de 50 anos	2	33,33%
	Total	6	100,00%
Gerência	Abaixo de 30 anos	0	0,00%
	30 a 50 anos	5	62,50%
	Acima de 50 anos	3	37,50%
	Total	8	100,00%
Chefia/Coordenação	Abaixo de 30 anos	0	0,00%
	30 a 50 anos	37	78,72%
	Acima de 50 anos	10	21,28%
	Total	47	100,00%
Técnica/Supervisão	Abaixo de 30 anos	0	0,00%
	30 a 50 anos	2	50,00%
	Acima de 50 anos	2	50,00%
	Total	4	100,00%

Categoria Funcional	Faixa etária	Quantidade	(%)
Administrativo	Abaixo de 30 anos	1	0,29%
	30 a 50 anos	283	82,03%
	Acima de 50 anos	61	17,68%
	Total	345	100,00%
Operacional	Abaixo de 30 anos	1	1,00%
	30 a 50 anos	81	81,00%
	Acima de 50 anos	18	18,00%
	Total	100	100,00%
Total	Abaixo de 30 anos	2	0,39%
	30 a 50 anos	412	80,78%
	Acima de 50 anos	96	18,82%
	Total	510	100,00%

Relativo ao ano de 2022 consideramos:

- Gerência - Gerentes Executivos e correlatos;
- Chefia - Gerente de núcleo e correlatos;
- Supervisão - Supervisores de atendimento QP;
- Administrativo (analista, advogado, auditor, assessor, auxiliar de suporte administrativo, auxiliar técnico e assistente de secretaria);
- Operacional (atendente, assistente técnico e técnico em informática).

Empregados por categoria funcional, por indicador de diversidade

Categoria Funcional	Indicador de diversidade	Quantidade	(%)
Diretoria	Pretos	1	16,67%
	Pardos	1	16,67%
	Branco	3	50,00%
	Amarelos	1	16,67%
	Indígenas	0	0,00%
	Não informado	0	0,00%
	Total	6	100,00%
Gerência	Pretos	0	0,00%
	Pardos	2	25,00%
	Branco	6	33,33%
	Amarelos	0	0,00%
	Indígenas	0	0,00%
	Não informado	0	0,00%
	Total	8	100,00%

Categoria Funcional	Indicador de diversidade	Quantidade	(%)
Chefia/ Coordenação ⁽¹⁾	Pretos	0	0,00%
	Pardos	6	12,77%
	Branco	41	73,21%
	Amarelos	0	0,00%
	Indígenas	0	0,00%
	Não informado	0	0,00%
	Total	47	85,98%
Técnica/Supervisão	Pretos	0	0,00%
	Pardos	1	25,00%
	Branco	3	75,00%
	Amarelos	0	0,00%
	Indígenas	0	0,00%
	Não informado	0	0,00%
	Total	4	100,00%

(1) A categoria Gerência-Executiva, utilizada no Relatório 2018, incluía os cargos de gerentes-executivos e correlatos, e gerente de núcleo e correlatos. A partir do Relatório de 2019, a categoria Gerência-Executiva inclui apenas os gerentes-executivos e correlatos, e foi inserida a categoria Chefia/Coordenação, que inclui os gerentes de núcleo e correlatos.

Categoria Funcional	Indicador de diversidade	Quantidade	(%)
Administrativo	Pretos	17	4,93%
	Pardos	61	17,68%
	Branco	266	77,10%
	Amarelos	1	0,29%
	Indígenas	0	0,00%
	Não informado	0	0,00%
	Total		345
Operacional	Pretos	6	6,00%
	Pardos	12	12,00%
	Branco	80	80,00%
	Amarelos	0	0,00%
	Indígenas	1	1,00%
	Não informado	1	1,00%
	Total		100

Categoria Funcional	Indicador de diversidade	Quantidade	(%)
Total	Pretos	24	4,71%
	Pardos	83	16,27%
	Branco	399	78,24%
	Amarelos	2	0,39%
	Indígenas	1	0,20%
	Não informado	1	0,20%
Total		510	100,00%



A tabela com dados de anos anteriores referentes aos colaboradores pode ser acessada na Central de Indicadores da Previ.

Promoção da saúde e segurança

| GRI 403-5, 403-6 |

A Previ possui um programa de Gestão Integrada de Saúde e Qualidade de Vida no Trabalho, o “PREVInir”, que tem como objetivo a prevenção de adoecimentos e melhoria da saúde e qualidade de vida dos funcionários. O Programa está ancorado em três pilares (saúde física, mental e social) e promove diferentes ações para cuidar da saúde integral, proporcionar integração, conforto, segurança e bem-estar físico e mental a todos os seus colaboradores.

Em 2022, a Previ ainda realizou diversas atividades para sensibilizar os colaboradores para o cuidado com a saúde mental e a adoção de hábitos saudáveis como a prática de exercícios físicos e alimentação saudável, como palestras e rodas de conversa sobre saúde integral, alimentação saudável, ansiedade, angústia e depressão.

A Previ também realizou treinamentos em saúde e segurança do trabalho, conforme previsto nas normas regulamentadoras. Alguns destaques são o curso “Ergonomia para Operadores de Telemarketing”, que apresentou os fundamentos de ergonomia específicos para os operadores de teleatendimento; e o curso “Formação de Cipeiros”, que abordou tópicos como as noções sobre acidentes e doenças relacionadas ao trabalho e suas medidas de prevenção. As capacitações foram gratuitas e realizadas durante o expediente de trabalho.



Em 2022, a Previ ainda realizou diversas atividades para sensibilizar os colaboradores para o cuidado com a saúde mental e a adoção de hábitos saudáveis.

DEMAIS PARTES INTERESSADAS

Relacionamento institucional

O relacionamento institucional da Previ é pautado por objetivos de acordo com cada público, sempre tendo como foco o Propósito e a Missão da Entidade.

Com o patrocinador, Banco do Brasil, o objetivo é ser reconhecida pela transparência e efetividade na gestão. Com as entidades representativas dos associados, é ser percebida pela credibilidade da informação, pela tempestividade e pela transparência das ações de comunicação, pela excelência da gestão, autonomia política e defesa dos interesses dos associados.

A Previ também divulga em seu site campanhas como a que informou sobre a possibilidade de abater do Imposto de Renda as doações feitas para o projeto Movimento da APABB - Associação de Pais, Amigos e Pessoas com

Deficiência, de Funcionários do Banco do Brasil e da Comunidade.

Com os integrantes do sistema de previdência complementar (Abrapp, Sindapp, ICSS, Previc, SPPC, Anapar, CNPC e outros fundos de pensão), o objetivo da Previ é ser reconhecida pelo modelo de governança e representatividade no setor.

Com o poder público, órgãos reguladores e órgãos de fiscalização, o objetivo é ser reconhecida pela gestão eficiente, pela transparência e presteza no fornecimento de informações. Como Entidade Sistemicamente Importante, a Previ está submetida à fiscalização permanente da Previc, fornecendo constantemente dados e documentos ao órgão fiscalizador.



Atualmente, cerca de 73 mil assistidos, recebem os benefícios do INSS e da Previ, de forma unificada, mensalmente, podendo usufruir das vantagens da antecipação financeira de recursos, unificação de descontos obrigatórios tais como CASSI, Imposto de Renda e Pensão Alimentícia, e auxílio para solução de demandas junto ao INSS.



As adesões estão abertas, bastando seguir as orientações contidas no site

Previdência Oficial

A parceria entre o Instituto Nacional do Seguro Social (INSS) a Previ remonta ao ano de 1999, quando a Entidade passou a ser interveniente em convênio mantido pelo Instituto e o Banco do Brasil, o que permitiu a cooperação técnica entre as partes envolvidas, possibilitando um importante fluxo de informações, de pagamentos e de solução de demandas.

Em novembro de 2022, após um período de negociações e alterações normativas, em que os serviços abrangidos pelo acordo de cooperação estiveram suspensos para novas adesões, foi firmado novo compromisso entre o INSS e a Previ, que permitiu a manutenção do pagamento dos benefícios previdenciários do Instituto por meio da folha de pagamento da Previ, e que novas adesões fossem realizadas por aposentados e pensionistas interessados nessa comodidade.

Além das vantagens trazidas aos aposentados e pensionistas da Previ, a renovação da parceria com o INSS garante um fluxo perene de informações que subsidiam decisões e procedimentos referentes à manutenção do pagamento dos benefícios da Previ.

Atualmente, cerca de 73 mil assistidos recebem, mensalmente, os benefícios do INSS e da Previ de forma unificada, podendo usufruir das vantagens da antecipação financeira de recursos, unificação de descontos obrigatórios tais como CASSI, Imposto de Renda e Pensão Alimentícia, e auxílio para solução de demandas junto ao INSS.

Sindicato e associações de classe

| GRI 2-30 |

A Previ valoriza a atuação dos sindicatos como representantes legítimos dos interesses dos colaboradores e reconhece o direito de livre associação.

Assim, mantém um relacionamento permanente e respeitoso com as diversas Entidades Sindicais e disponibiliza canais de comunicação constantemente abertos, de forma a mitigar e evitar os impactos negativos no clima organizacional.

As negociações de Acordos Coletivos são feitas diretamente com os sindicatos representantes das categorias. Em 2022, 100% dos colaboradores foram

cobertos por Acordo ou Convenção Coletiva de Trabalho. Os funcionários cedidos seguem o acordo firmado entre o Banco do Brasil e o Sindicato dos Bancários.

Os colaboradores do quadro próprio seguem o acordo firmado entre a Previ e o Sindicato dos Previdenciários. Os colaboradores têm ampla liberdade de associação e os sindicatos têm acesso direto a eles por meio das assembleias, boletins sindicais e de eventuais contatos em seus locais de trabalho.

Fornecedores e parceiros

| GRI 2-6 |

A Previ possui cerca de 290 fornecedores de produtos e serviços que atuam principalmente nas seguintes áreas:

- Informática (*hardware/software/serviços/manutenção e suporte*);
- Serviços jurídicos;
- Consultorias de investimentos/organizacional;
- Cursos/treinamento;
- Avaliação patrimonial de imóveis;
- Serviços de auditoria externa;
- Provedores de informação.

Além disso, em 2022, o processo de *Due Diligence* de fornecedores e de prestadores de serviços foi aperfeiçoado, por meio do desenvolvimento de um Questionário de Avaliação Prévia à Contratação, contemplando também a definição de critérios de avaliação, de modo a zelar pelo estabelecimento de relações comerciais ou de negócios com pessoas que estejam comprometidas com a adoção de práticas de prevenção e combate à fraude e à corrupção, conforme diretriz expressa na Política de Integridade.

Imprensa

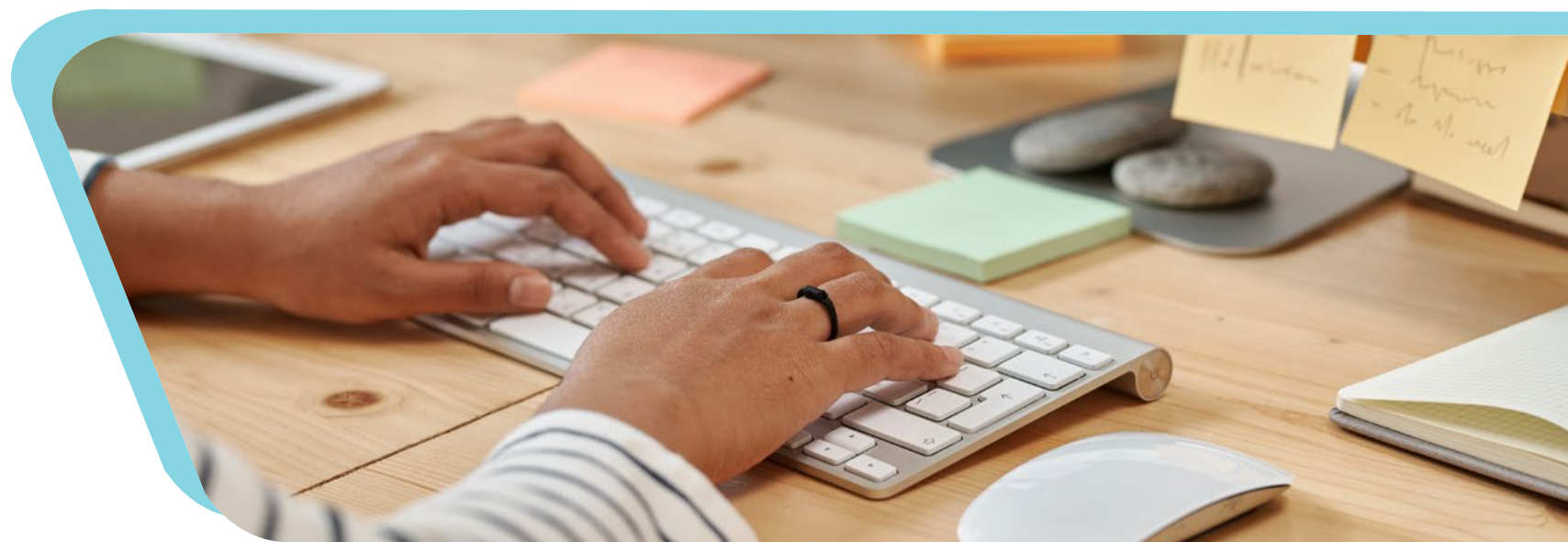
O relacionamento com a imprensa é utilizado pela Previ como uma das principais formas de conquistar uma percepção favorável do público, proporcionando mais transparência e assertividade. Ele é um instrumento multiplicador de informações e formador de opiniões sobre a temática previdenciária e o papel relevante do setor para a economia do país. Por isso a Previ estabelece uma relação de parceria, credenciando a Entidade como referência entre os fundos de pensão, de forma a conquistar mídia espontânea nos veículos de comunicação.

Administrar adequadamente as mensagens-chave proporciona mitigação de potenciais riscos à imagem da Entidade. Além de zelar pela integridade da imagem da Previ, no relacionamento com a imprensa os temas abordados têm como fio condutor a solidez, a referência e a governança – que valorizam os objetivos estratégicos, sempre respeitando a estratégia e a comunicação.

Em 2022, alguns dos tópicos destacados pela imprensa sobre a Previ foram a governança, que ressalta a solidez da Entidade e pautas ligadas à Investimento Responsável e aos critérios Ambientais, Sociais, de Governança e Integridade.

O trabalho é realizado pela Assessoria de Imprensa para consolidar a imagem e a

reputação da Previ junto aos públicos de interesse. Reputação é um ativo frágil, mas extremamente valioso para uma entidade fechada de previdência complementar. Os porta-vozes da Previ atuam preservando a imagem institucional, respeitando as normas da Entidade e a legislação e norteando-se sempre pela Missão e pelo Propósito da Previ.





SOBRE O RELATÓRIO

130 Materialidade

SOBRE ESTE RELATÓRIO

| GRI 2-2, 2-3, 2-5 |

Por 25 anos, a Previ publica o seu Relatório Anual. Assim como nas 12 últimas publicações, esta foi elaborada de acordo com os padrões da *Global Reporting Initiative* (GRI). A verificação externa dos dados financeiros-contábeis ficou a cargo da empresa Deloitte Touche Tohmatsu, e a única entidade considerada nas demonstrações financeiras é a própria Previ.

Para a construção desta edição, foram priorizadas as informações do período compreendido entre 1º de janeiro a 31 de dezembro de 2022. Foram incluídos dados sobre estratégias, iniciativas, produtos, serviços, projetos, operações e negócios. Informações e limitações relativas a indicadores GRI específicos

estão apontadas no Sumário de Conteúdo da GRI (**ver página 134**) ou ao longo do conteúdo apresentado.

A definição de conteúdo levou em conta os principais destaques do ano, bem como os temas materiais da organização. Não houve a reformulação ou a mudança de informações relatadas anteriormente. A publicação também atende às exigências de compromissos assumidos como empresa signatária do Pacto Global (ONU), de acordo com as orientações dos ODS (Objetivos de Desenvolvimento Sustentável). A aprovação final do Relatório Anual Previ ficou a cargo do Conselho Deliberativo



A edição anterior foi publicada em 29 de abril de 2022. Todas as edições estão disponíveis para consulta on-line e também podem ser baixadas no Portal da Previ, na Internet.



Dúvidas, críticas e sugestões sobre o conteúdo apresentado podem ser encaminhadas pelo Canal Fale Conosco.

MATERIALIDADE

| GRI 3-1, 3-2 |

Em 2022 a Previ atualizou sua materialidade e realizou um amplo processo que incluiu: análise de documentos internos relevantes; identificação de aspectos pertinentes ao Setor de Previdência Complementar através do *benchmark* setorial; realização de 10 entrevistas qualitativas com a Diretoria Executiva, Conselho Deliberativo e especialistas nos segmentos de Fundos de Pensão e temática ASG; identificação dos impactos positivos e negativos que podem ser gerados pela atuação da Previ. Além disso, também foi realizada uma consulta on-line, na qual opinaram associados, funcionários, Diretoria Executiva, membros dos conselhos e especialistas, totalizando 123 respostas.

Os temas apurados foram classificados de acordo com a priorização da liderança da Previ e públicos consultados. A lista final, aprovada pela Diretoria Executiva, foi hierarquizada de acordo com a sua relevância para a Entidade.

A Materialidade Previ é o resultado do cruzamento dos temas relevantes para o negócio na perspectiva dos públicos de relacionamento e representa os aspectos mais significativos das atividades e que influenciam as decisões dos seus *stakeholders*.



Os temas apurados foram classificados de acordo com a priorização da liderança da Previ e públicos consultados.

Estudo de Impactos

Tema Materiais	Disclosures GRI Standards	Impacto	Stakeholders Impactados	ODS correlatos
Gestão de investimentos ASGI (Ambiental, Social, Governança e Integridade)	GRI 3 Tópicos Materiais 2021 GRI 201 Desempenho Econômico 2016 GRI G4 Diretrizes setoriais para serviços financeiros 2013 SASB Incorporação de fatores ambientais, sociais e de governança na gestão e consultoria de investimentos		1 4	7 8 13 17
Governança corporativa, ética e integridade	GRI 3 Tópicos Materiais 2021 GRI 203 Impactos Econômicos Indiretos 2016 GRI 205 Combate à Corrupção 2016 SASB Integridade Profissional		1 2 3 4	12 16 17
Desempenho econômico e gestão eficiente dos recursos	GRI 3 Tópicos Materiais 2021 GRI 201 Desempenho econômico 2016		1 2 4	8
Gestão de riscos e dever fiduciário	GRI 3 Tópicos Materiais 2021		1	9 12 16
Comunicação transparente, relacionamento e satisfação dos associados	GRI 3 Tópicos Materiais 2021 SASB Informações Transparentes e Aconselhamento Justo para os Clientes		1 4	12 17

Legenda

IMPACTO INTERNO IMPACTO EXTERNO

1 ACIONISTAS 2 COLABORADORES 3 FORNECEDORES 4 CLIENTES 5 COMUNIDADES

Estudo de Impactos (continuação)

Tema Materiais	Disclosures GRI Standards	Impacto	Stakeholders Impactados	ODS correlatos
Desenvolvimento, sucessão e cuidado com os colaboradores	GRI 3 Tópicos Materiais 2021 GRI 401 Emprego 2016 GRI 403 Saúde e Segurança do Trabalho 2018 GRI 404 Capacitação e Educação 2016		5	3, 8
Inovação, tecnologia, segurança cibernética e da informação	GRI 3 Tópicos Materiais 2021 GRI 418 Privacidade do Cliente 2016 SASB Segurança de dados		2, 3, 4	3, 9
Educação financeira e previdenciária	GRI 3 Tópicos Materiais 2021 GRI G4 Diretrizes setoriais para serviços financeiros 2013		4	3, 4

Legenda

IMPACTO INTERNO IMPACTO EXTERNO

1 ACIONISTAS 2 COLABORADORES 3 FORNECEDORES 4 CLIENTES 5 COMUNIDADES



SUMÁRIO DE CONTEÚDO DA GRI SASB

SUMÁRIO DE CONTEÚDO DA GRI E SASB

Declaração de uso	Caixa de Previdência dos Funcionários do Banco do Brasil - Previ relatou em conformidade com as Normas GRI para o período 01 de janeiro de 2022 a 31 de dezembro de 2022.
GRI 1 usada	GRI 1: Fundamentos 2021
Norma(s) Setorial(ais) da GRI e outras normas aplicável(eis)	GRI G4: Financial Services Sector Disclosures 2013 SASB Professional & Commercial Services 2018 SASB Asset Management & Custody Activities 2018

Norma GRI/SASB	Conteúdo		Página/resposta
Conteúdos gerais			
A organização e suas práticas de relato			
GRI 2: Conteúdos gerais 2021	2-1	Detalhes da organização	4
	2-2	Entidades incluídas no relato de sustentabilidade da organização	129
	2-3	Período de relato, frequência e ponto de contato	129
	2-4	Reformulações de informações	Os dados dos valores totais de empregados por faixa etária e categoria funcional das faixas "30 a 50 anos" e "acima de 50 anos" do ano de 2019 foram alterados e podem ser conferidos na Central de Indicadores.
	2-5	Verificação externa	129
Atividades e trabalhadores			
GRI 2: Conteúdos gerais 2021	2-6	Atividades, cadeia de valor e outras relações de negócios	4, 6, 0126
	2-7	Empregados	111
	2-8	Trabalhadores que não são empregados	111

Norma GRI/SASB	Conteúdo		Página/resposta
Governança			
GRI 2: Conteúdos gerais 2021	2-9	Estrutura de governança e sua composição	25, 26, 27, 28
	2-10	Nomeação e seleção para o mais alto órgão de governança	26, 27, 28
	2-11	Presidente do mais alto órgão de governança	26
	2-12	Papel desempenhado pelo mais alto órgão de governança na supervisão da gestão dos impactos	26
	2-13	Delegação de responsabilidade pela gestão de impactos	26
	2-14	Atribuições do mais alto órgão de governança no relato de sustentabilidade	26
	2-15	Conflitos de interesse	28
	2-16	Comunicação de preocupações cruciais	26
	2-17	Conhecimento coletivo do mais alto órgão de governança	26
	2-18	Avaliação do desempenho do mais alto órgão de governança	26
	2-19	Políticas de remuneração	Central de Indicadores
	2-20	Processos para determinação da remuneração	Central de Indicadores
	2-21	Proporção da remuneração total anual	Central de Indicadores
Estratégias, políticas e práticas			
GRI 2: Conteúdos gerais 2021	2-22	Declaração sobre a estratégia de desenvolvimento sustentável	14
	2-23	Compromissos de política	22
	2-24	Incorporação de compromissos de política	22

Norma GRI/SASB	Conteúdo		Página/resposta
Estratégias, políticas e práticas			
GRI 2: Conteúdos gerais 2021	2-25	Processos para reparar impactos negativos	35
	2-26	Mecanismos para aconselhamento e apresentação de preocupações	32
	2-27	Conformidade com leis e regulamentos	34
	2-28	Participação em associações	10, 14
Engajamento com as stakeholders			
GRI 2: Conteúdos gerais 2021	2-29	Abordagem para engajamento de stakeholders	110
	2-30	Acordos de negociação coletiva	111, 126
TEMAS MATERIAIS			
GRI 3: Tópicos Materiais 2021	3-1	Processo de definição de temas materiais	130
	3-2	Lista de temas materiais	130
Gestão de investimentos ASGI (Ambiental, Social, Governança e Integridade)			
GRI 3: Tópicos Materiais 2021	3-3	Gestão dos temas materiais	65
GRI 201: Desempenho Econômico 2016	201-2	Implicações financeiras e outros riscos e oportunidades decorrentes de mudanças climáticas	72
GRI G4: Divulgação do Setor de Serviços Financeiros 2013	FS1	Políticas com componentes ambientais e sociais específicos aplicadas às linhas de negócio	65
	FS2	Procedimentos para avaliação e classificação de riscos ambientais e sociais nas linhas de negócios	65
	FS3	Processos para monitorar a implementação e cumprimento dos requisitos ambientais e sociais dos clientes em acordos ou transações	65

Norma GRI/SASB	Conteúdo		Página/resposta
Gestão de investimentos ASGI (Ambiental, Social, Governança e Integridade)			
GRI G4: Divulgação do Setor de Serviços Financeiros 2013	FS4	Processo(s) para melhorar a competência do pessoal para implementar as políticas e procedimentos ambientais e sociais aplicados nas linhas de negócios	65
	FS5	Interações com clientes, empresas investidas e parceiros de negócios sobre riscos e oportunidades ambientais e sociais	65
SASB Gestão de ativos e atividades de custódia 2018: Incorporação de Fatores Ambientais, Sociais e de Governança na Gestão e Consultoria de Investimentos	FN-AC-410a.2	Descrição da abordagem para a incorporação de fatores ambientais, sociais e de governança (ESG) em processos e estratégias de investimento e/ou gestão de patrimônio	65
Governança corporativa, ética e integridade			
GRI 3: Tópicos Materiais 2021	3-3	Gestão dos temas materiais	22
GRI 203: Impactos Econômicos Indiretos 2016	203-2	Impactos econômicos indiretos significativos	72
GRI 205: Combate à Corrupção 2016	205-1	Operações avaliadas quanto a riscos relacionados à corrupção	32
	205-2	Comunicação e capacitação em políticas e procedimentos de combate à corrupção	32
	205-3	Casos confirmados de corrupção e medidas tomadas	32
SASB Serviços profissionais e comerciais 2018: Integridade Profissional	SV-PS-510a.1	Gestão para garantir integridade profissional	29, 32
	SV-PS-510a.2	Quantidade total de perdas monetárias como resultado de processos judiciais associado à integridade profissional	Central de Indicadores
Desempenho econômico e gestão eficiente dos recursos			
GRI 3: Tópicos Materiais 2021	3-3	Gestão dos temas materiais	81
GRI 201: Desempenho Econômico 2016	201-1	Valor econômico direto gerado e distribuído	Central de Indicadores
	201-3	Obrigações do plano de benefício definido e outros planos de aposentadoria	97

Norma GRI/SASB	Conteúdo		Página/resposta
Gestão de riscos e dever fiduciário			
GRI 3: Tópicos Materiais 2021	3-3	Gestão dos temas materiais	35
Comunicação transparente, relacionamento e satisfação dos associados			
GRI 3: Tópicos Materiais 2021	3-3	Gestão dos temas materiais	43
SASB Gestão de ativos e atividades de custódia 2018: Informações transparentes e conselhos justos para os clientes	FN-AC-270a.3	Descrição da abordagem para informar os clientes sobre produtos e serviços	Central de Indicadores
Desenvolvimento, sucessão e cuidado com os colaboradores			
GRI 3: Tópicos Materiais 2021	3-3	Gestão dos temas materiais	
GRI 401: Emprego 2016	401-1	Novas contratações e rotatividade de empregados	
	401-3	Licença maternidade/paternidade	
GRI 403: Saúde e Segurança do Trabalho 2018	403-5	Capacitação de trabalhadores em saúde e segurança do trabalho	
	403-6	Promoção da saúde do trabalhador	
GRI 404: Capacitação e Educação 2016	404-1	Média de horas de capacitação por ano, por empregado	
	404-2	Programas para o aperfeiçoamento de competências dos empregados e de assistência	
Inovação, tecnologia, segurança cibernética e da informação			
GRI 3: Tópicos Materiais 2021	3-3	Gestão dos temas materiais	36, 47
GRI 418: Privacidade do Cliente 2016	418-1	Queixas comprovadas relativas a violação da privacidade e perda de dados de clientes	36

Norma GRI/SASB	Conteúdo		Página/resposta
SASB Serviços profissionais e comerciais 2018: Segurança de Dados	SV-PS-230a.1	Descrição para identificar os riscos de segurança de dados	36
	SV-PS-230a.2	Descrição das políticas e práticas relacionadas a coleta, uso e retenção das informações dos clientes	38
	SV-PS-230a.3	Número de violações de dados, (2) porcentagem envolvendo negócios e informações confidenciais dos clientes (CBI) ou informações pessoalmente identificáveis (PII), (3) número de clientes afetados	36
Educação financeira e previdenciária			
GRI 3: Tópicos Materiais 2021	3-3	Gestão dos temas materiais	46
GRI G4: Divulgação do Setor de Serviços Financeiros 2013	FS16	Iniciativas para melhorar a educação financeira por tipo de beneficiário	46
Disclosures GRI extras - indicadores não contemplados na materialidade, mas que a Previ decidiu reportar para manter a série histórica e comparabilidade			
GRI 405: Diversidade e igualdade de oportunidades 2016	405-1	Diversidade em órgãos de governança e empregados	117
	405-2	Proporção entre o salário-base e a remuneração recebidos pelas mulheres e aqueles recebidos pelos homens	117
GRI 406: Não Discriminação 2016	406-1	Casos de discriminação e medidas corretivas tomadas	117
GRI 412: Avaliação de Direitos Humanos	412-2	Capacitação de empregados em políticas ou procedimentos de direitos humanos	116
	412-3	Acordos e contratos de investimentos significativos que incluem cláusulas sobre direitos humanos ou que foram submetidos a avaliação de direitos humanos	Central de Indicadores
SASB Serviços profissionais e comerciais 2018: Diversidade e Engajamento da Força de Trabalho	SV-PS-330a.1	Porcentagem de gênero e grupo racial / étnico representação para (1) gestão executiva e (2) todos os outros funcionários	29, 117

CRÉDITOS

O Relatório Anual 2022 é uma publicação da Previ
- Caixa de Previdência dos Funcionários do Banco
do Brasil - Praia de Botafogo, 501, 3º e 4º andares,
Botafogo, Rio de Janeiro (RJ) - CEP 22.250-040

Coordenação

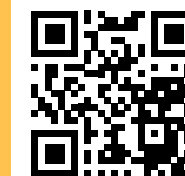
Gerência de Estratégia, Governança e Sustentabilidade

Consultoria GRI, materialidade, redação, design e programação web

blendON

Imagens

Envato Elements



www.previ.com.br

